



دار التمويل  
FINANCE HOUSE  
ش.م.ع. - P.J.S.C



التقرير السنوي ٢٠٠٩









**صاحب السمو الشيخ خليفة بن زايد آل نهيان**

رئيس دولة الإمارات العربية المتحدة



**صاحب السمو الشيخ محمد بن راشد آل مكتوم**

نائب رئيس الدولة رئيس مجلس الوزراء حاكم دبي




**الفريق أول سمو الشيخ محمد بن زايد آل نهيان**

ولي عهد أبوظبي ونائب القائد الأعلى للقوات المسلحة







لقد حان الوقت الذي نقوم به في كل عام، بالتمعن بما قدمنا وحققنا من إنجازات خلال العام السابق. وهذا العام نجد دار التمويل أشبه ما تكون بشجرة النخيل الموقرة ذات القوة ووفرة العطاء، حيث استطعنا الصمود في وجه أصعب الظروف. إن القوة والعطاء، اللتان ترمز إليهما شجرة النخيل، هما الجوهر الأساسي الذي يعزز أداء دار التمويل. وبما أن شجرة النخيل تعطي أكثر مما تأخذ، فهي ليست بمتطلبة أو متطفلة، وتلك هي طبيعة فريق العمل في دار التمويل. لقد كان الحكماء في الماضي يلقبونها بشجرة الحياة، لإسهامها في استمرار حياة الإنسان والحيوان عبر الحضارات، نرعاهما ونعتز بها جيلاً بعد جيل لامتداد جذورها في عمق تراثنا الغني.

تقف شجرة النخيل اليوم بشموخها، كنبراسٍ منيرٍ ومثالٍ حيٍّ للقيم التي تصبو دار التمويل لبنائها والحفاظ عليها، كمصدر واحد يلبي حاجات متعددة، تفخر بنموها وتفي بوعودها وتعطي خيراتها عاماً بعد عام.



﴿وَجَنَّاتٌ مِنْ أَعْنَابٍ وَزُرْعٌ وَنَخِيلٌ صِنْوَانٌ وَغَيْرُ صِنْوَانٍ يُسْقَى بِمَاءٍ وَاحِدٍ﴾

## المحتويات

رؤيتنا	١١
تقرير رئيس مجلس الإدارة	١٣ - ١٥
أعضاء مجلس الإدارة	١٧
مؤشرات الأداء المالي	١٩
بيان الأعمال	٢١ - ٢٣
البيان المالي	٢٥
بيان الدخل	٢٥ - ٢٧
تقرير مدقق الحسابات المستقل	٢٩ - ٣٠

### التقارير والبيانات المالية

بيان المركز المالي الموحد	٣١
بيان الدخل الموحد	٣٢
بيان الدخل الشامل الموحد	٣٣
بيان التغيرات في حقوق المساهمين الموحد	٣٤ - ٣٥
بيان التدفقات النقدية الموحد	٣٦
إيضاحات تتعلق بالبيانات المالية الموحدة	٣٧ - ٨٤

نتقدم بالشكر للقائمين على جائزة الشيخ خليفة الدولية لنخيل التمر لتزويدنا بالصّور المستخدمة في التقرير السنوي لعام ٢٠٠٩. جميع حقوق النشر لصور النخيل وثمار التمر محفوظة لصالح جائزة الشيخ خليفة الدولية لنخيل التمر، أبوظبي.



﴿يُنْبِتُ لَكُمْ بِهِ الزَّرْعَ وَالزَّيْتُونَ وَالنَّخِيلَ وَالْأَعْنَابَ وَمِنْ كُلِّ الثَّمَرَاتِ﴾

## رؤيتنا

تطمح دار التمويل لتكون الرائدة في مجالها من خلال تقديم منتجات وخدمات مالية متخصصة لعملائها، وذلك بفضل نخبة من الإداريين الذين يتمتعون بخبرة عميقة وباع طويل في السوق المالي، بالإضافة إلى استخدام أحدث التقنيات. وتعتبر هذه الدعائم العوامل الرئيسية التي ستمكننا من التميز والتفوق.

نحن:

- نركز على تقديم خدمة عملاء خاصة واستثنائية
- نوفر الخدمات بسرعة قياسية
- نركز على الأسواق المحلية والمجاورة
- نصمم منتجاتنا وخدماتنا لتتلاءم مع حاجة عملائنا
- نطور إمكانيات مواردنا البشرية ونمنحهم الفرص للتميز والنجاح
- نقدم عوائد ومعدلات نمو مجدية لمساهمينا
- نلعب دوراً مسؤولاً ونشارك بصورة إيجابية في خدمة مجتمعنا وبيئتنا





السيد / محمد عبدالله القبسي

رئيس مجلس الإدارة

## تقرير رئيس مجلس الإدارة

يسرني أن أقدم لكم التقرير السنوي الخامس لدار التمويل ش.م.ع للعام ٢٠٠٩.

لقد استطاعت دار التمويل في عام ٢٠٠٩ أن تثبت نفسها في وقت الأزمات كما استطاعت سابقاً أن تثبت نفسها في وقت الرخاء. وكما أشرت العام الماضي، فقد ساعدتنا بشكل كبير الاستراتيجيات الأساسية التي قامت عليها الشركة، كالسعي المستمر للحصول على فرص إقراض مربحة وإدارتنا السليمة للمخاطر وتنوع محفظتنا في مختلف القطاعات الاقتصادية إضافة إلى تنوع منتجاتنا وحرصنا على خفض التكاليف.

لقد شهد عام ٢٠٠٩ سعي الحكومات إلى إعادة الثقة بالنظام المالي للحد من تأثير الأزمة المالية على الاقتصاد المحلي، وقد أثر ذلك على الأعمال الفردية وإن كان بدرجة متفاوتة. وقد عمدت دار التمويل في العام الماضي إلى دعم وجودها في السوق إضافة إلى تنظيم الهيكل الداخلي للشركة. لقد قمنا خلال عام ٢٠٠٩ بتسليط الضوء نحو هدفنا الأساسي، الذي كان وما يزال، تمويل كافة المشاريع التجارية والفردية والاستثمارية. كما أن تجاوزنا السريع لأزمة السيولة، كان من العوامل الرئيسية التي ساعدتنا على تخطي الأزمة والصمود في وجه تدهور الظروف الاقتصادية.

### مؤشرات الأداء

### المناخ الاستثماري لعام ٢٠٠٩

لقد واجهت الشركات في العام الماضي وقتاً اقتصادياً عصيباً، حيث كان عام ٢٠٠٩ عام التحديات والتغيرات. وفي حين كانت أسعار النفط عند مستويات منخفضة في بداية العام، إلا أنها انتعشت مع مرور السنة. وكذلك الحال بالنسبة لتوقعات الاقتصاد الكلي للاقتصادات المنتجة للنفط في منطقتنا. ومع حلول نهاية عام ٢٠٠٩، شكلت المخاوف المتعلقة بالتخلف عن سداد الديون وإعادة جدولة ديون الشركات الكبيرة نكسة كبيرة وقفت بوجه بوادر انتعاش الأعمال والاستثمارات.

وقد انتعشت أسواق المال حول العالم وكان أداءها بين -١٩٪ و ١٢٩٪ مقارنة مع بداية عام ٢٠٠٩. بينما كان أداء الأسواق الإماراتية متواضع نسبياً، فحققت سوق دبي نسبة ارتفاع وقدره ١٠٪، في حين حققت سوق أبوظبي نسبة ارتفاع وقدره ١٥٪.

### إنجازاتنا

فيما يلي بعض من الإنجازات التي حققتها دار التمويل خلال عام ٢٠٠٩:

- ترسيخ العلامة التجارية لاسم "دار التمويل" لدى الأوساط التجارية وازدياد شهرة خدمات ونشاطات الشركة بين شرائح مختلفة من الشركات والأفراد.

أوجز فيما يلي النتائج المالية الرئيسية لأعمالنا خلال عام ٢٠٠٩:

- تم تحقيق أرباح صافية بمقدار ١١٢,٤ مليون درهم، نشأت بشكل رئيسي من الأعمال الأساسية للشركة.
- بلغت إجمالي الأصول ٢,٧٢ مليار درهم بزيادة وقدرها ١٢٪ مقارنة مع السنة السابقة.
- بلغت حقوق المساهمين ٦٣٩,٦ مليون درهم، وهذا بعد توزيع أرباح نقدية بقيمة ٢٠٠ مليون درهم خلال ٢٠٠٩، أو ١٠٠ فلساً للسهم.
- استقرت قيمة القروض والتمويلات الممنوحة للعملاء على ١,١٤ مليار درهم، مقابل ١,١٥ مليار درهم في عام ٢٠٠٨، نتيجة نهجنا المتحفظ والحذر في إدارة السيولة في فترة الأزمة.
- ارتفعت أرصدة ودائع العملاء إلى ١,٥٠ مليار درهم، مقابل ١,٠٦ مليار درهم في عام ٢٠٠٨ بزيادة قدرها ٤١٪، مما يؤكد الثقة العالية التي تحظى بها دار التمويل من قبل شرائح متنوعة من العملاء.
- حافظت كفاءة رأس المال على قوتها في نهاية عام ٢٠٠٩ بنسبة ٢٦٪.

إن ضوابطنا الداخلية والتزامنا بالمعايير القانونية تضمن قوة وموثوقية أعمالنا. كما أن سياستنا التمويلية المحافظة تعمل كحاجز للحد من أية خسائر مفاجئة في الائتمان أو الاستثمار.

## عملاؤنا

إن الطريقة الوحيدة التي مكنتنا من زيادة ثقة عملائنا هي تأمين حلول مناسبة وذات قيمة للعميل. من خلال تعاملنا مع عملائنا نهدف دائماً إلى تعزيز الثقة والمحافظة على تلك العلاقات.

إن تحويل القول إلى عمل، من شأنه أن يزيد من ثقة عملائنا، حيث يقوم فريق العمل لدينا بكل جدية للوفاء بالتزامنا وهو الاهتمام الأقصى بكل عميل على حد سواء. ويدعم هذه الاستراتيجية إدارة موهوبة وقوية تقوم على تقييم وتطوير ومكافأة كادر العمل لدينا.

تعتمد ثقافتنا المؤسسية على تعزيز الروح الجماعية وتبتعد عن الفردية في العمل، مما يعزز مفهوم "الشركة الواحدة" في دار التمويل.

كما نفخر بأننا إحدى أولى الشركات العامة في دولة الإمارات العربية المتحدة التي تطلق نظام ملكية الأسهم بين الموظفين على المستويات كافة، مما أدى إلى خلق ارتباط وثيق بين مصالح الموظفين ومصالح المساهمين. وتتابع الإدارة جهودها للارتقاء بأداء دار التمويل لتغدو مؤسسة محلية تدار بأحدث المعايير العالمية لتصبح من أفضل جهات العمل في دولة الإمارات العربية المتحدة. وما كانت دار التمويل لتحتل هذه المكانة لولا جهود فريق العمل والتزامهم الثابت وتصميمهم على الإنجاز، فهم يشكلون مصدر فخر واعتزاز للشركة.

## التطلع نحو المستقبل

بطبيعة الحال، فإن عملنا مستمر ولا ينتهي. وسنسعى دائماً لتطبيق استراتيجية النمو لتحقيق مزيد من النجاح والتقدم. وتكمن أهدافنا الأساسية في تحقيق التوازن بين النتائج الحالية وخطة النمو المستقبلية.

وفي هذا الصدد قمنا باتخاذ قرارات مصيرية لتناسب المناخ الحالي: (١) التركيز على ضبط السيولة وإدارة التكاليف إضافة إلى

• استمرار الإقبال الشديد من قبل الشركات والمؤسسات الحكومية والمصارف، الأمر الذي ساهم في تحقيق ١,٥٠ مليار درهم في إجمالي الودائع.

• ضمناً الحصول على تسهيلات متوسطة وبعيدة الأمد من قبل كبرى المصارف الإقليمية والإماراتية.

• شاركنا في مبادرة مشتركة بين وزارة العمل ومصرف الإمارات العربية المتحدة المركزي لطرح نظام الدفع الإلكتروني وذلك لصرف رواتب وأجور العمال بشكل آلي ومتوافق مع نظام حماية الأجور.

• وقد أصبحت خدمة خطاب الضمان الرابع التي توفرها دار التمويل مستخدمة من قبل جميع الشرائح في عالم الأعمال.

• وقد قمنا باكتساب عضوية كاملة في شبكة سويفت.

• لقد أوشك بناء مقر الشركة في شارع الدفاع بإمارة أبوظبي على الاكتمال.

• الاستمرار في تأدية واجبنا تجاه المجتمع من خلال القيام بتبرعات خيرية للقضايا المستحقة داخل وخارج منطقة مجلس التعاون الخليجي.

## الحكمة والحذر كمبدأ تجاري

تتكون خدمات دار التمويل الأساسية من ثلاثة قطاعات رئيسية وهي: التمويل التجاري وتمويل الأفراد وأعمال الخزينة والاستثمارات. وتقوم تلك القطاعات بتأدية أدوارها بشكل متكامل ومتناغم ومنسجم مع بعضها البعض، لتشكل محفظة استثمارية متكاملة.

لقد تميزنا في إدارة المخاطر من حيث الممارسات والأطر التي أثبتت فعاليتها وقوتها في تجاوز الأزمة العالمية. كما مكنتنا القدرة التحليلية والدراسة الشاملة للمخاطر إضافة إلى استعراض كفاءة ونوعية مواجهة المخاطر، من إدارة هذه المخاطر في البيئة المالية المتغيرة، حيث نقوم بشكل مستمر بمراجعة واستعراض المخاطر المحتملة لتفاديها.



(٢) توظيف الكوادر المبدعة وتقوية العلامة التجارية لدار التمويل وذلك للتأكد من جاهزية دار التمويل للنمو بعد تخطي الأزمة.

لقد تم إنشاء محفظتنا الاستثمارية لتكون مصممة خصيصاً بهدف تحقيق الأرباح على المدى المتوسط في فترة الأزمات.

وفي النهاية، فإن هدفنا الأساسي هو تعزيز مكانة وقدرة دار التمويل وزيادة أرباح المساهمين.

### كلمة شكر

أود أن أنتهز الفرصة لأعبر عن شكري الجزيل لكل من ساهم في صنع النجاح خلال الأعوام الخمس الماضية وأخص بالذكر:

زملائي أعضاء مجلس الإدارة لما قدموه من دعم وتوجيه خلال الأوقات الصعبة.

مصرف الإمارات العربية المتحدة المركزي ووزارة الاقتصاد وهيئة الأوراق المالية على دعمهم المستمر.

مساهميننا الكرام لمنحنا ثقتهم الكاملة، ونخص بالذكر الذين كانوا وما يزالون معنا منذ البداية.

عملاؤنا الكرام، وذلك لثقتهم المستمرة بعملنا.

وأخيراً نتقدم بالشكر للإدارة وفريق العمل بالشركة، الذين عملوا بجد وإخلاص في سبيل مصلحة دار التمويل.

والسلام عليكم ورحمة الله وبركاته،،،



محمد عبد الله القبيسي  
رئيس مجلس الإدارة



﴿فَأَنْبَتْنَا فِيهَا حَبًّا \* وَعِنَبًا وَقَضْبًا \* وَزَيْتُونًا وَنَخْلًا﴾

سورة عبس - الآية (٢٧ - ٢٩)

## أعضاء مجلس الإدارة



السيد/ محمد عبدالله القبيسي  
رئيس مجلس الإدارة



السيد/ حمد عبدالله راشد الشامسي  
عضو



السيد/ أحمد عبيد حميد المزروعى  
نائب رئيس مجلس الإدارة



السيد/ عيسى سيف راشد القبيسي  
عضو



السيد/ عبدالله علي ابراهيم السعدي  
عضو



السيد/ خالد عبدالله القبيسي  
عضو



السيد/ سلطان هلال بن دري القبيسي  
عضو



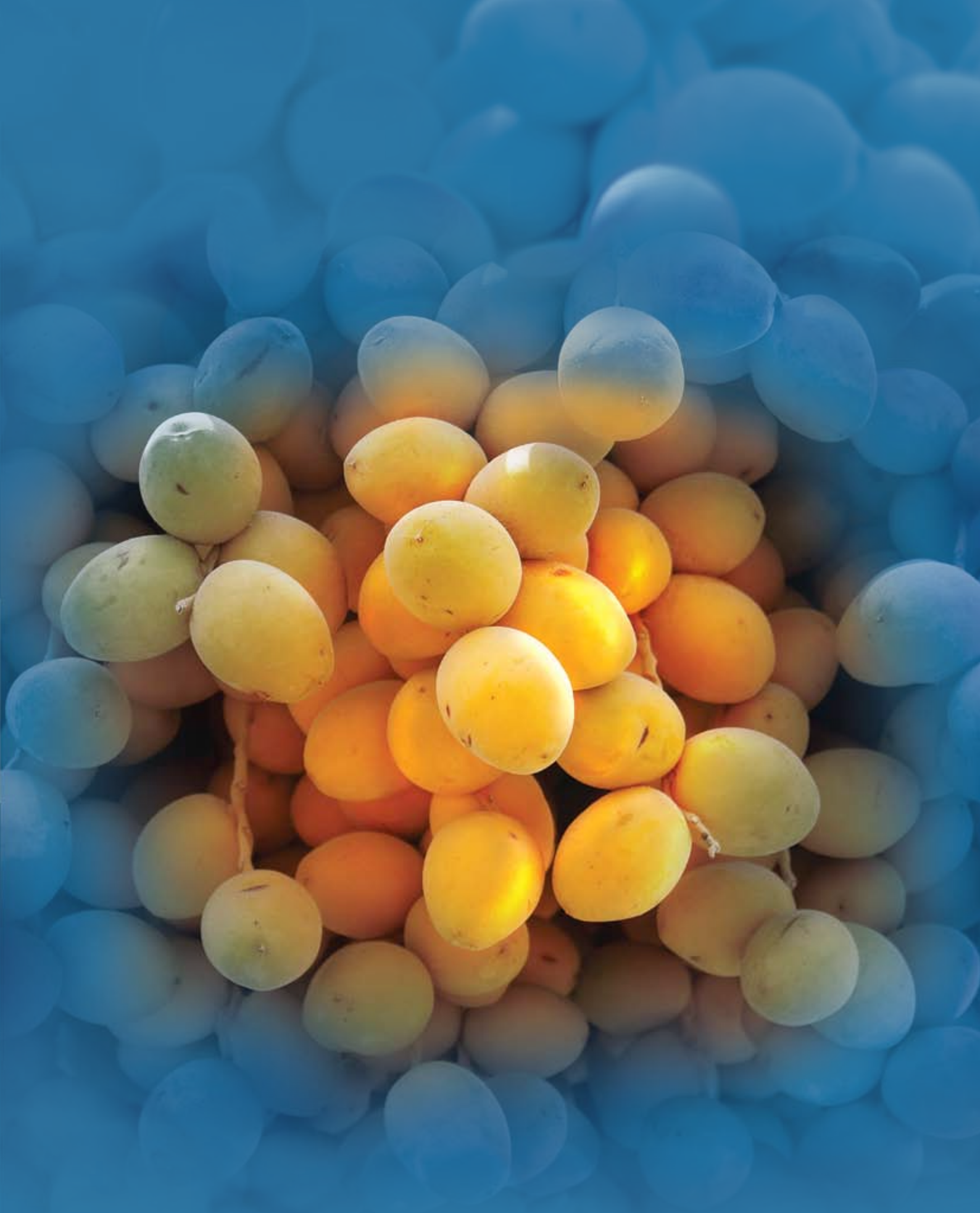
﴿زُرُّوعٍ وَنَخْلٍ طَلْعُهَا هَضِيمٌ﴾

سورة الشعراء - الآية (١٤٨)

## مؤشرات الأداء المالي

٢٠٠٩	٢٠٠٨	٢٠٠٧	٢٠٠٦	٢٠٠٥*	آلاف الدراهم
<b>الدخل</b>					
١٢٥,١٣٠	٩٠,٦١٧	٣٩,٢١٦	٣٣,٨٠٦	٣٦,٤٧٦	إيرادات الفوائد
٦٨,٠٩٩	٤٠١,٩٥٦	٢٥٥,٥٩٨	١٨١,٩٨٢	٢٣٧,٨٠٤	الدخل التشغيلي بدون إيرادات الفوائد
١٩٣,٢٢٩	٤٩٢,٥٧٣	٢٩٤,٨١٤	٢١٥,٧٨٨	٢٧٤,٢٨٠	إجمالي الدخل التشغيلي
١١٢,٤٠٩	٢٤٨,٨٤٩	٢٠٢,٨٠٩	١٦٠,٦٠٤	١٩٠,٤٥٤	صافي الأرباح
١١٠,٠٠٠	٢٠٠,٠٠٠	١٥٠,٠٠٠	١٠٠,٠٠٠	—	أنصبة أرباح نقدية مدفوعة
<b>المركز المالي</b>					
٢,٧١٩,٩٦٥	٢,٤٢٣,٧٢٥	٢,١٥٩,٦٦٠	١,٣١٣,٦١٥	١,٠٥٨,٧٨٦	إجمالي الأصول
٦٩٦,٩٢٧	٥٣٥,٧٤٢	٦٢٩,٠٩٨	٣٧٢,٨٠٠	٢٣٠,٣٨٠	أرصدة مستحقة من البنوك
٦٤٩,٩٥٥	٤٩٤,٩٧٣	٧٥٥,٣٤٩	٥٤٣,٧٨٧	٦١٩,٣٧٦	الاستثمارات
١,١٤٣,٢٧٧	١,١٥٣,٣٧٨	٧٠٨,١٥٩	٣٤٨,٢٢٦	١٦٥,٧٨٢	قروض وسلفيات (صافي)
١,٤٩٥,٦٣٥	١,٠٥٩,٠٦٥	٧٠٧,٤٢٢	٤٠٤,٥٣٥	١٢٦,٤٩٢	ودائع العملاء
٦٧,٣٥٦	٢٧٢,٢٦٧	٣٢١,٧٢٥	١٥٠,٠٠٠	٧٧,١٢٢	أرصدة مستحقة للبنوك
٦٣٩,٥٩٣	٧٩٤,٦٨٧	٩٤٩,٤٦٧	٧٢٤,٣٣٨	٨٠٨,٢٢٢	حقوق المساهمين
<b>المؤشرات المالية</b>					
<b>الدخل</b>					
١٧,٦	٣١,٣	٢١,٤	٢٢,٢	٢٣,٦	العائد على حقوق المساهمين (%)
٤,٤	١٠,٩	١١,٧	١٣,٥	١٨,٠	العائد على متوسط إجمالي الأصول (%)
٠,٥١	١,١٤	١,٠١	٠,٨٠	٠,٩٥	العائد الأساسي على السهم (درهم)
<b>التكلفة</b>					
٣٧,٦	٢٦,٣	٢٢,٧	٢٠,٠	٢٧,٧	المصروفات/ إجمالي الدخل التشغيلي (%)
<b>رأس المال</b>					
٠,٠٨	٠,٣٨	٠,١٠	—	—	الدين/ حقوق المساهمين (مرة)
٣,٢٥	٢,٠٥	١,٢٧	٠,٨١	٠,٣١	إجمالي المطلوبات/ حقوق المساهمين (مرة)
٢٦,٠	٣٧,٠	٤٣,٠	٦٧,٠	٧٢,٠	نسبة كفاية رأس المال (%)

\*تغطي فترة ١٧ شهراً (منذ بدء التأسيس وحتى ٣١ ديسمبر ٢٠٠٥)



﴿وَهُوَ الَّذِي أَنْشَأَ جَنَّاتٍ مَعْرُوشَاتٍ وَغَيْرَ مَعْرُوشَاتٍ وَالنَّخْلَ وَالزَّرْعَ مُخْتَلِفًا أَلْوَانًا﴾

## بيان الأعمال

تعرضت قوة أداء الشركة في عام ٢٠٠٩ للاختبار، إلا أن ذلك زاد من مصداقيتها. حيث استطاعت دار التمويل في نهاية هذا العام الماليء بالتحديات، أن تثبت نفسها كلاعب قوي وثابت استطاع تحمل الأزمة المالية. ويعود الفضل اليوم في كوننا مؤسسة مالية متميزة، إلى سياسة الحذر التي اتبعناها في مجال أعمال الإقراض والاستثمار. ويرجع ثبات قوة أدائنا إلى تنوع مجالات أعمالنا والاستراتيجية الواضحة بعيدة الأجل وإلى قوة الميزانية العمومية إضافة إلى الإدارة الحازمة للمخاطر والتزامنا تجاه عملائنا.

الضمانات. لقد نمت محفظتنا الغير ممولة مع الزيادة المنتظمة في تدفق الاعتمادات المستندية وخطابات ضمان المناقصات، وخطابات ضمان حسن التنفيذ، وخطابات ضمان الدفع. واستطعنا خلال هذا العام تطوير منتج مبتكر للإقراض موجه خصيصاً للشركات الصغيرة والمتوسطة الحجم، حيث تعد هذه الفئة من أكثر الفئات تضرراً جراء الانكماش الاقتصادي الحالي. ومن المتوقع البدء بإطلاق هذا المنتج مع بداية ٢٠١٠، حيث يهدف إلى رهن قسم من إيرادات المقترضين كأساس للإقراض.

### تمويل الأفراد

قمنا خلال عام ٢٠٠٩ بإعادة نشر شبكة التوزيع وتعديل أولويات التسويق للمنتجات والتركيز الجغرافي، وقد قمنا في بعض الحالات بزيادة شبكة التوزيع لتأمين توسع أفضل في سوق العمل. كما كنا رواداً في تبني المبادرة المشتركة بين وزارة العمل في دولة الإمارات العربية المتحدة ومصرف الإمارات العربية المتحدة المركزي كطرف ثالث لدفع الرواتب والأجور والمعروف بنظام حماية الأجور، ومنذ ذلك الحين وقّعنا عدة عقود مع شركات ومؤسسات تجارية عديدة بهدف توفير هذه الخدمة. كما نمت محفظة البطاقات الائتمانية بطريقة انتقائية بناءً على دخل العميل، كما هي الحال بالنسبة لمحفظة تمويل الإداريين، وهي خدمة التمويل الشخصي لأصحاب الرواتب المتوسطة والمرفوعة. كما استمر أداء هاتين المحفظتين محققاً عوائد صافية جيدة. وقد تابعت دار التمويل في سياستها، التي اتبعتها منذ تأسيس الشركة، بالابتعاد عن سوق التمويل العقاري. ومع هذا، فقد استمرينا في مراقبة هذه السوق لنستطلع أي علامات للتحسن من حيث تقليل المخاطر وزيادة العوائد، وذلك بهدف الاستفادة من أية فرصة قد تنشأ في المستقبل.

### الاستثمارات

إن المحافظ الاستثمارية لدار التمويل تتوزع بشكل جيد في عدة أصول بمستويات مختلفة وعلى مختلف القطاعات الاقتصادية. إن نشاطنا الاستثماري منظم داخلياً على أساس سياسة الاستثمار الشامل للشركة. ولقد استفدنا خلال هذا العام من الانتعاش الجزئي في أسعار أسواق رأس المال حيث قمنا بتسييل بعض الاستثمارات مما أدى إلى تحقيق عوائد جيدة. وعموماً فقد كان العائد من

لقد وضعت الأزمة المالية والتباطؤ الاقتصادي الذي تبعها عملائنا في ظروف صعبة، ولكننا عملنا يداً بيد لنحقق لهم عوائد أفضل وذلك بتوفير نصائح وحلول مناسبة في جميع الأوقات.

ولقد تحسن وضع الشركة عما كان عليه في بداية الأزمة الاقتصادية. لقد دفعنا المناخ الاقتصادي في العام الماضي إلى إيجاد طرق جديدة لزيادة الفعالية والإنتاجية في جميع قطاعات العمل. وبالتالي قمنا بدراسة معمقة لتكاليفنا وعمدنا إلى زيادة التوفير. ولقد قمنا بمراجعة وضبط معايير الإقراض، وصببنا اهتمامنا على عمليات التحصيل والمطالبة. كما قمنا بمراجعة سياستنا في إدارة السيولة لتتناسب مع المناخ الاقتصادي الخارجي.

لقد استمرت حالة الركود في الاقتصاد العالمي في الفترة الأكبر من عام ٢٠٠٩. ومع نهاية العام تباطأت وتيرة التدهور الاقتصادي مما يعكس إلى حد كبير استقرار الأسواق المالية والظروف الاقتصادية.

### التمويل التجاري

قمنا بوضع استراتيجية تقوم على بناء مجموعة من الاستثمارات القوية ذات بنى تعاونية عالية الجودة وذلك بفضل الجذور الراسخة التي نتمتع بها داخل المجتمع التجاري في دولة الإمارات العربية المتحدة. ونتيجة سوء المناخ الائتماني في عام ٢٠٠٩، ركزنا اهتمامنا في التوجه إلى سياسة التوطيد والتمكين بدلاً من سياسة النمو. وقد جرى التركيز على تقوية فريق التحصيل الخاص بنا وتعزيز عملياته، أخذين في عين الاعتبار التحولات في نمط تدفق سيولة العملاء خلال العام. وفي أعقاب الأزمة الاقتصادية تزايدت المخاطر الائتمانية، بينما تدهورت نوعية الائتمان عما كانت عليه في العام السابق بما يتماشى مع دورة الاقتصاد العالمية. وقد أدى ذلك إلى رفع تكلفة الائتمان ليتناسب مع ازدياد مخاطر الائتمان. وتماشياً مع السوق فقد ارتفعت معدلاتنا أيضاً، ولكننا كنا انتقائيين في اختيار الائتمانات القوية فقط. وعلاوة على ذلك قمنا تدريجياً بإعادة توزيع محفظتنا نحو عدد أكبر من المشاريع بنسب أقل من السابق. ولقد قمنا بتوسيع علاقاتنا مع العملاء التي تعدت كونها مجرد عمليات إقراض لتشمل خدمات متعددة كخدمة الودائع والتمويل التجاري والتحصيل كطرف ثالث بالإضافة إلى إصدار

الاستثمار متوازناً مقارنة بالأعوام السابقة، ومع ذلك فقد ساهم هذا النشاط بشكل إيجابي في زيادة الأرباح الصافية للشركة. وقد حافظت محفظة الاستثمارات الخاصة على قوتها وذلك بسبب قابلية التحسن في القطاعات التي نستثمر فيها، إضافة إلى استراتيجية العمل السليمة لشركات المحافظ الاستثمارية. ويتوقع أن تعزز محفظة الاستثمارات الخاصة من إيراداتنا المستقبلية، حيث من المتوقع أن نقوم بعدة عمليات تسييل.

## عمليات الخزينة

حققت الشركة خلال عام ٢٠٠٩ نمواً في ودائع العملاء إضافة إلى زيادة قاعدة المودعين من الشركات والمؤسسات والجهات الحكومية. ونتيجة لذلك استطعنا أن نحافظ على نسبة سيولة عالية خلال العام، وتفوق إقراضنا للشبكة المصرفية خلال العام على نسبة اقتراضنا منها، محققين زيادة إضافية صافية في أرصدتنا السائلة. استمرت جهودنا لتأمين خطوط التمويل قصيرة الأجل من البنوك، سواء الإماراتية أو الإقليمية، كما ارتبطنا باتفاقيات تمويل متوسطة وطويلة الأجل مع بنوك إماراتية للحد من اختلاف فترات الاستحقاق بين الأصول والخصوم بالإضافة إلى تمويل المشاريع. فيما انخفض معدل نسبة الإقراض بين البنوك الإماراتية في الجزء الأكبر من العام الماضي، إلا أن الفرق الإضافي في معدل الإقراض ارتفع، مما منع أسعار الاقتراض من الهبوط بشكل كبير.

## العمليات

تمكنا في العام ٢٠٠٩ من الحصول على عضوية كاملة في شبكة سويفت مما مكننا من الاستفادة من عدد من الخدمات المصرفية المشتركة بين البنوك. ولقد أطلقنا مبادرة داخلية للحصول على شهادة الأيزو ٢٧٠٠١. ولقد قمنا بإنشاء مركز معلومات في فرعنا بإمارة دبي لمتابعة العمل في حال طرأ أي عطل تقني. ونحن نواصل باستمرار تطوير أنظمتنا وقنوات العمل لدينا لتقليص الوقت الذي يتطلبه إنهاء العمل، مما يؤدي إلى استجابة أسرع لعملائنا. ولقد أولينا عناية خاصة لتطبيق كافة إجراءات وضوابط مكافحة غسيل الأموال، حيث أن الشركة مدعومة بصورة جيدة بإدارة تدقيق داخلية مستقلة وقوية تابعة مباشرة إلى لجنة تدقيق منبثقة من مجلس الإدارة. أكد التدقيق السنوي لمصرف الإمارات العربية المتحدة المركزي، والذي كان الأطول والأشمل منذ إنشاء الشركة، مكانة دار التمويل وقوة عملياتها.

## إدارة المخاطر

نقوم بإدارة مخاطرنا بحيث نضمن أن يكون التعرض للمخاطر في كل مجال من مجالات العمل ضمن الهامش المقبول للمخاطرة، وأن يكون العائد يساوي أو يفوق المخاطرة المحتملة. يتم ترجمة

الهامش المقبول للمخاطرة إلى نسب ضوابط المخاطرة وذلك لأغراض عملية. ويتم إدارة مستوى الإقبال على المخاطرة عبر الشركة عن طريق الالتزام بسياسات وإجراءات إدارة المخاطر. يتم مراجعة ومتابعة حدود المخاطرة بشكل دوري للتأكد من أنها ضمن مستوى الإقبال على المخاطرة للشركة.

إن العناصر الأساسية لإدارة المخاطر لدينا هي:

- تحقيق الاستقرار في الإيرادات عن طريق فرض ضوابط صارمة على النشاط الائتماني وأعمال السوق.
- الحفاظ على كفاية رأس المال بنسبة تتعدى ٢٠٪ مما يفوق المتطلبات التنظيمية التي تنص على نسبة ١٥٪.
- الإدارة السليمة لمخاطر السيولة ومخاطر التمويل.
- الالتزام بالمتطلبات التنظيمية.

لم تتأثر الشركة بتقلب أسعار العملات كون معظم تعاملاتنا تتم بالدرهم الإماراتي، وما تبقى فهو بالدولار الأمريكي أو عملات مرتبطة بالدولار الأمريكي.

## حوكمة الشركات

### مجلس الإدارة

أعضاء مجلس الإدارة جميعاً هم مدراء غير تنفيذيين من مواطني دولة الإمارات العربية المتحدة البارزين من أبوظبي. ولقد كان مجلس الإدارة فاعلاً في بناء ثقافة إدارة اعتبارية قوية في الشركة تلعب دوراً هاماً في تحديد وتنفيذ معايير المسؤولية التي تمكن الإدارة من إدارة الشركة مما يساهم في خدمة مصالح المساهمين إلى أقصى حد ممكن. يخضع المجلس لجدول مهام رسمية خاص به واجتماعات دورية ومتكررة، فهو مسؤول عن الاستراتيجيات الكاملة للشركة، وعن سياسات الشركة في الاستحواذ والبيع، وعن الموافقة على مقترحات إنفاق الرأسمالية، والبت بشؤون التمويل الهامة. كما يراقب المخاطر التي تتعرض لها الشركة ويقوم بمراجعة ميزانيتها السنوية ويراقب تقدم الشركة في تحقيق تلك الميزانيات. وينظر المجلس أيضاً في قضايا بيئة العمل والموظفين وتعيين المناصب الهامة.

كما أن كافة أعضاء المجلس مطالبين بترشيح أنفسهم لإعادة انتخابهم مرة واحدة كل ثلاث سنوات على الأقل.

### اللجان التابعة لمجلس الإدارة

لجنتا مجلس الإدارة - لجنة الاستثمار والائتمان ولجنة التدقيق - تغطيان فيما بينهما كافة جوانب عمل الشركة.



تقوم لجنة الاستثمار والائتمان باستعراض ومراجعة طلبات الائتمان، وتوصيات الاستثمار إضافة إلى أمور تتعلق بسياسة الائتمان والاستثمار.

أما لجنة التدقيق فتعقد اجتماعات دورية لمراجعة تقارير وتوصيات المدققين الداخليين والمستقلين والمدققين الخارجيين كذلك، إضافة إلى عملها في مراقبة التقيد والانضباط بمتطلبات القوانين والنظم.

وقد قرر مجلس الإدارة خلال هذه السنة وقف عمل اللجنة التنفيذية بسبب التداخل الحاصل بين اللجنة التنفيذية ومجلس الإدارة.

### الموارد البشرية

نحن نعتقد بأن دار التمويل قد نجحت في تحقيق التكامل بين مواردها البشرية وعملياتها التجارية مع استراتيجية تهدف إلى تحقيق النجاح للأهداف الموضوعية.

وإحدى الثمار المباشرة لسياسة التكامل هذه، هو أن الشركة باتت قادرة على تطوير قاعدة من الولاء على صعيد الموظفين كما هو مثبت من النسبة المتدنية من الموظفين الذين تركوا العمل في الشركة خلال الأعوام المنصرمة.

صممنا بدقة نظاماً للمديرين التنفيذيين يتضمن نظام مكافآت وحوافز تشجيعية بهدف جلب وتحفيز والحفاظ على أفضل الكفاءات الإدارية اللازمة للمحافظة على المركز القيادي للشركة ومكافأة جهودهم التي تحقق أهداف العمل وتزيد من قيمة الشركة لمساهميننا. كما أولينا عناية قصوى لاستقطاب وتدريب والمحافظة على الموارد البشرية من أبناء دولة الإمارات العربية المتحدة.



أهداه والنخل ملك الرياض مآذن  
طعام الفقير وحلوه الغني  
أمير الحقول عروس الحزب  
وزاد المسافر والمغترب

## البيان المالي

حافظت دار التمويل ش.م.ع في العام ٢٠٠٩، العام الخامس من بدء عملها، على قوة الميزانية العمومية والدخل وقاعدة رأس المال، مؤكدة بذلك قوة الاستراتيجية المطبقة والمتمثلة بتطوير وتوسيع أعمال الشركة.

### الميزانية العمومية

#### إجمالي الأصول

بلغت إجمالي الأصول كما في ٣١ ديسمبر ٢٠٠٩ مبلغ ٢,٧٢ مليار درهم، محققة بذلك زيادة بواقع ١٢٪ عن العام السابق حيث بلغت في نهاية العام السابق ٢,٤٢ مليار درهم.

#### القروض والسلفيات

بلغ إجمالي القروض والسلفيات عند نهاية عام ٢٠٠٩ مبلغ ١,٢٩ مليار درهم، بواقع مساوي للعام الماضي كجزء من سياسة الحذر في ظل الأزمة. وشكلت القروض التجارية نسبة ٧٣٪ من إجمالي محفظة القروض، بينما استأثرت قروض الأفراد بالنسبة المتبقية، حيث تتمتع هاتان الفئتان بتصنيف ائتماني عالي الجودة يؤكد تدني معدلات القروض المتعثرة. فبالرغم من انخفاض معدلات القروض المتعثرة، إلا أن الشركة أخذت في حساباتها تدرج أوضاع الائتمان في السوق بصورة عامة، الأمر الذي أدى إلى اتباع سياسة متحفظة بالنسبة إلى مخصصات الديون المعدومة. لقد ازدادت مخصصات الديون المعدومة خلال العام بما قدره ٨ مليون درهم حيث بلغ إجمالي المخصصات ١٥٠ مليون درهم عند نهاية السنة. وقد بلغت الديون المعدومة المشطوبة ما يقارب ٥٠٠ ألف درهم عند نهاية ٢٠٠٩، مقارنة مع ٨٠٠ ألف درهم للسنوات السابقة.

#### الاستثمارات

نمت الاستثمارات بنسبة ٣١٪ لتبلغ ٦٥٠ مليون درهم خلال عام ٢٠٠٩ مقارنة مع ٤٩٥ مليون درهم في عام ٢٠٠٨، حيث كان الأداء الاستثماري للشركة مرضياً وذلك على الرغم من زيادة التقلبات في أسواق المال العالمية. نشأت الاستثمارات الإضافية في عام ٢٠٠٩ من الحصص غير ذات سيطرة للشركات التابعة، بالإضافة إلى الاستثمارات في صكوك إسلامية فضلاً عن الأصول الثابتة المصنفة ضمن الاستثمار العقاري.

#### الودائع

نمت قيمة الودائع الإجمالية في نهاية عام ٢٠٠٩ إلى ١,٥٦ مليار درهم، ممثلة بزيادة بواقع ١٧٪ بالمقارنة مع العام السابق. هذا وقد شكلت ودايع الشركات والمؤسسات الحكومية من إجمالي قيمة الودائع مبلغ ١,٥٠ مليار درهم مقابل ١,٠٦ مليار درهم في العام

السابق، أي بزيادة نسبتها ٤١٪. وتتكون الودائع الباقية من ودايع من بنوك بلغت قيمتها ٦٧ مليون درهم. أما القروض ذات أجل بقيمة ١٤٧ مليون درهم فهي قروض لمدة ثلاث سنوات وتشمل تسهيلات سحب على المكشوف.

#### مكامن قوة رأس المال

بلغت قيمة حقوق المساهمين في نهاية عام ٢٠٠٩ مبلغ ٦٤٠ مليون درهم، وذلك بعد أن قمنا بتوزيع أرباح نقدية للمساهمين بلغت ٢٠٠ مليون درهم في بداية العام. شكلت الإيرادات المحتجزة من قيمة حقوق المساهمين نسبة ٥٢٪ أي ما يعادل ٣٣٢ مليون درهم. وتشير الميزانية العمومية للشركة في نهاية عام ٢٠٠٩ إلى انخفاض مخاطر هيكل رأس المال (التكوين الرأسمالي) إلى نسبة ٨٪ مقارنة مع نسبة ٣٨٪ في نهاية عام ٢٠٠٨، ويدل ذلك على قوة قاعدة رأس المال ويزيد من إمكانية الاقتراض لتمويل خطط النمو المستقبلية.

#### كفاية رأس المال

وتشكل نسبة الكفاية المالية للمخاطر المعدلة دليلاً آخر على قوة قاعدة رأس المال وسياسة الحذر التي تتبعها الشركة، إذ استطاعت الشركة تحقيق نسبة مقدارها ٢٦٪ وهي أعلى من نسبة ١٥٪ التي حددها مصرف الإمارات العربية المتحدة المركزي.

#### بيان الدخل

ارتفع صافي الدخل التشغيلي للسنة المنتهية في ٣١ ديسمبر ٢٠٠٩ إلى ١٩٣ مليون درهم وبلغت الأرباح الصافية لعام ٢٠٠٩ مبلغ ١١٢,٤ مليون درهم، أي بعائد وقدره ٥١ فلس للسهم.

بلغ الربح الصافي إلى دخل التشغيل الإجمالي لعام ٢٠٠٩ نسبة ٥٨٪، محققاً ارتفاعاً بمقدار ٧٪ عن نسبة العام الماضي التي بلغت ٥١٪.

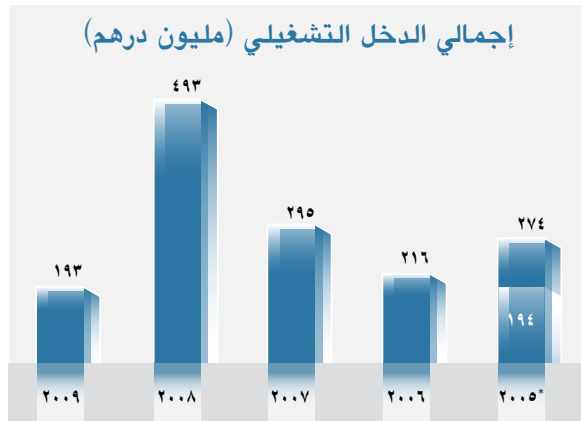
بلغ صافي إيرادات الفوائد لعام ٢٠٠٩ قيمة ١٢٥ مليون درهم، مقابل ٩١ مليون درهم في العام السابق، أي زيادة بنسبة ٣٨٪ نتيجة لتحسن العائد ضمن محفظة القروض وأرباح عمليات الخزينة.

وعلى الرغم من التقلب في أسواق رأس المال بلغ دخل الاستثمار الإجمالي في عام ٢٠٠٨ مبلغاً وقيمتته ٤١ مليون درهم.

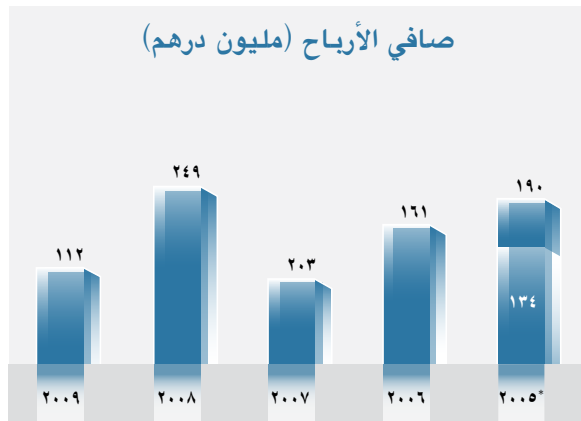
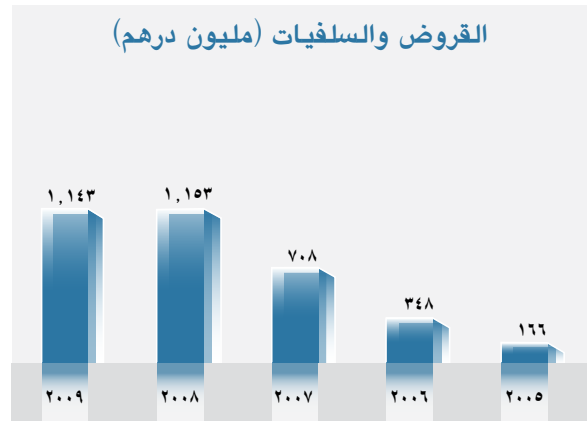
قامت الشركة بوضع عدة معايير لضبط وخفض نفقات التشغيل، وتمت مراقبة هذه المعايير خلال العام حيث قمنا بخفض النفقات بنسبة ٤٤٪ مقارنة مع العام الماضي. فيما استقرت نسبة التكاليف إلى الدخل التشغيلي خلال هذا العام على نسبة ٣٨٪.



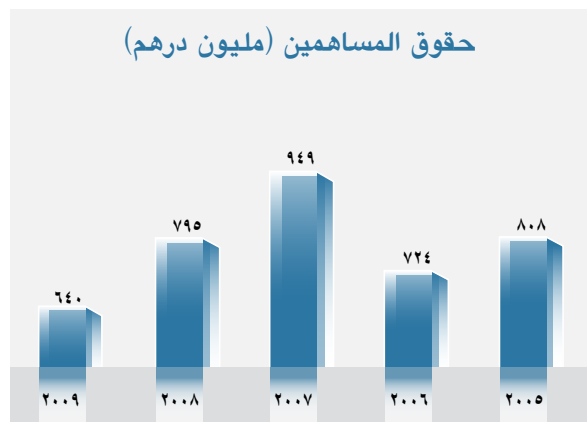
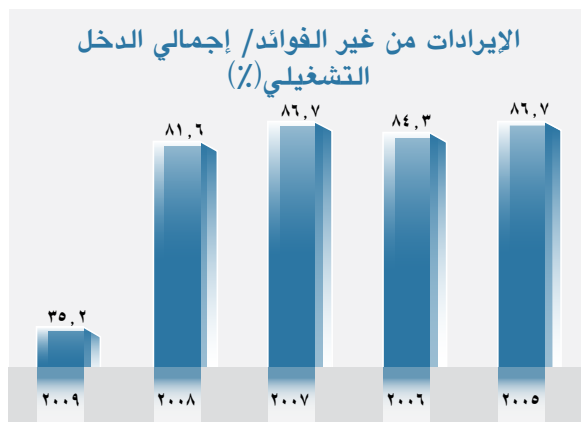
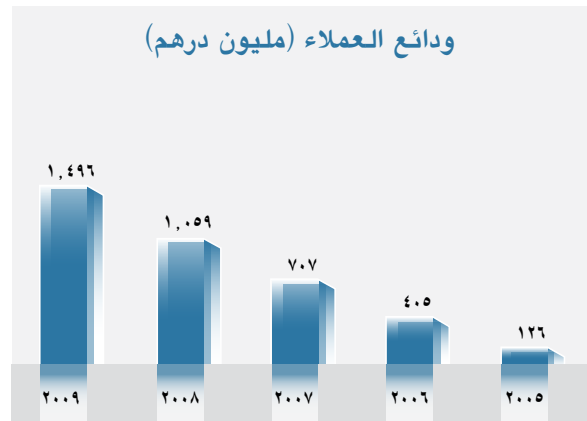
يانخلة في رياض العزب ناميةً      بوركت من شجر بالخيز ريان  
يانخلة قد تفيأ ظل وارفها      خيز النبيين من أبناء عدنان

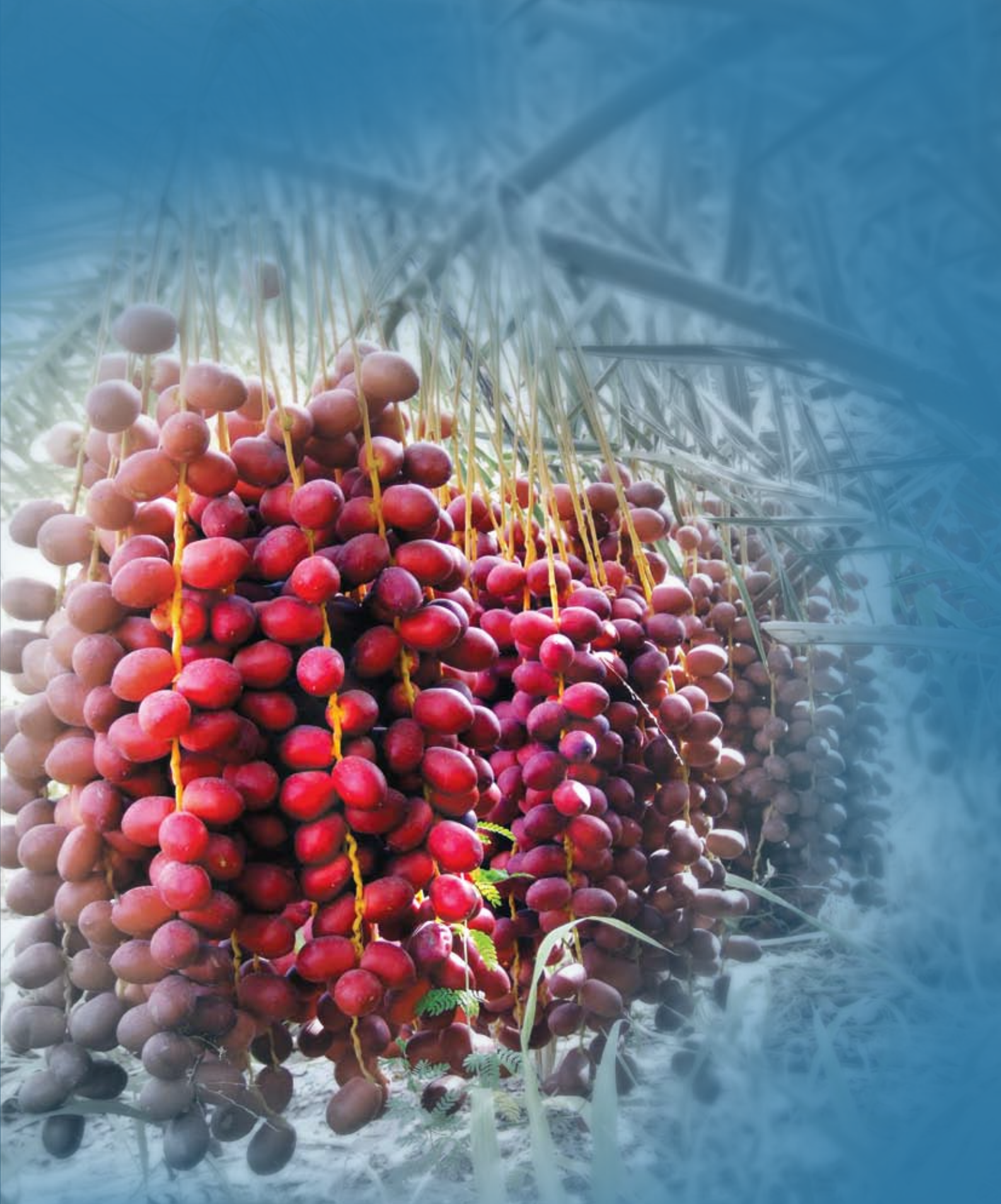


\* يتمثل مبلغ ٢٧٤ مليون درهم في قيمة إجمالي الدخل التشغيلي خلال مدة ١٧ شهراً. ولغرض المقارنة السنوية، تم احتساب إجمالي إيرادات العمليات لعام ٢٠٠٥ بقيمة ١٩٤ مليون درهم



\* يتمثل مبلغ ١٩٠ مليون درهم في صافي أرباح فترة ١٧ شهراً. ولغرض المقارنة السنوية، تم احتساب صافي أرباح لعام ٢٠٠٥ بقيمة ١٣٤ مليون درهم.





أحببت حتى الشوك في صحرائها  
اللابس الورق اليبس تنسكا  
ومشقت حتى نخلها المتكبرا  
والمشمخ إلى السماء تجبرا

## تقرير مدقق الحسابات المستقل

إلى السادة المساهمين المحترمين  
دار التمويل ش.م.ع.  
أبوظبي، الإمارات العربية المتحدة  
المقدمة

قمنا بتدقيق البيانات المالية المرفقة لدار التمويل - شركة مساهمة عامة ("الشركة") وشركاتها التابعة (يشار إليها معاً بـ "المجموعة")، والتي تتكون من بيان المركز المالي الموحد كما في ٣١ ديسمبر ٢٠٠٩ وبيان الدخل الموحد، بيان الدخل الشامل الموحد، بيان التغيرات في حقوق الملكية الموحدة، وبيان التدفقات النقدية الموحدة للسنة المنتهية بذلك التاريخ، وملخص للسياسات المحاسبية الهامة، وإيضاحات تفسيرية أخرى.

### مسؤولية الإدارة عن البيانات المالية الموحدة

إن الإدارة مسؤولة عن إعداد هذه البيانات المالية الموحدة وعرضها بصورة عادلة وفقاً للمعايير الدولية للتقارير المالية. وتشمل هذه المسؤولية تصميم، تطبيق والإحتفاظ برقابة داخلية لغرض إعداد وعرض البيانات المالية الموحدة بصورة عادلة خالية من أخطاء جوهرية، سواء كانت ناشئة عن إحتيال أو عن خطأ، وتشمل مسؤولية الإدارة إختيار وإتباع سياسات محاسبية مناسبة والقيام بتقديرات محاسبية معقولة حسب الظروف.

### مسؤولية مدقق الحسابات

إن مسؤوليتنا هي إبداء رأي حول هذه البيانات المالية الموحدة إستناداً إلى تدقيقنا. لقد قمنا بتدقيقنا وفقاً للمعايير الدولية للتدقيق، وتتطلب تلك المعايير أن نتقيد بمتطلبات قواعد السلوك المهني وأن نقوم بتخطيط وإجراء التدقيق للحصول على تأكيد معقول فيما إذا كانت البيانات المالية الموحدة خالية من أخطاء جوهرية.

يتضمن التدقيق القيام بإجراءات للحصول على بينات تدقيق ثبوتية للمبالغ والإفصاحات في البيانات المالية. تستند الإجراءات المختارة إلى تقدير مدقق الحسابات، بما في ذلك تقييم مخاطر الأخطاء الجوهرية في البيانات المالية، سواء كانت ناشئة عن إحتيال أو عن خطأ. وعند القيام بتقييم تلك المخاطر، يأخذ مدقق الحسابات في الإعتبار إجراءات الرقابة الداخلية للمنشأة والمتعلقة بالإعداد والعرض العادل للبيانات المالية، وذلك لغرض تصميم إجراءات التدقيق المناسبة حسب الظروف، وليس لغرض إبداء رأي حول فعالية الرقابة الداخلية لدى المنشأة. يتضمن التدقيق كذلك تقييم ملائمة السياسات المحاسبية المتبعة ومعقولية التقديرات المحاسبية المعدة من قبل الإدارة، وكذلك تقييم العرض الإجمالي للبيانات المالية.

نعتقد أن بينات التدقيق الثبوتية التي حصلنا عليها كافية ومناسبة لتوفر أساساً لرأينا حول التدقيق.

## تقرير مدقق الحسابات المستقل (يتبع)

الرأي

في رأينا، أن البيانات المالية الموحدة تظهر بصورة عادلة، من جميع النواحي الجوهرية، الوضع المالي للمجموعة كما في ٣١ ديسمبر ٢٠٠٩ وأدائها المالي، وتدفعاتها النقدية للسنة المنتهية بذلك التاريخ وفقاً للمعايير الدولية للتقارير المالية.

تقرير حول متطلبات قانونية ونظامية أخرى

وبرأينا أيضاً، أن الشركة تحتفظ بسجلات حسابية منتظمة، وأن محتويات تقرير مجلس الإدارة المتعلقة بالبيانات المالية الموحدة تتوافق مع السجلات المحاسبية. ولقد حصلنا على كافة المعلومات والإيضاحات التي رأيناها ضرورية لأغراض التدقيق. وفي حدود المعلومات التي توفرت لنا، لم تقع مخالفات لأحكام قانون الشركات التجارية الاتحادي لدولة الإمارات العربية المتحدة رقم (٨) لسنة ١٩٨٤ (وتعديلاته)، أو للنظام الأساسي للمجموعة خلال السنة المالية والتي قد تؤثر بشكلٍ جوهريٍّ على المركز المالي للشركة أو نتائج عملياتها للسنة.

أحمد نمر

رقم القيد ٣٨٠

٢٥ يناير ٢٠١٠



دار التمويل ش.م.ع.  
بيان المركز المالي الموحد  
كما في ٣١ ديسمبر ٢٠٠٩

٢٠٠٨	٢٠٠٩	إيضاحات
آلاف الدراهم	آلاف الدراهم	
		<b>موجودات</b>
٢,٠١٨	٩٦٢	٥ أرصدة نقدية
٥٣٥,٧٤٢	٦٩٦,٩٢٧	٥ أرصدة مستحقة من البنوك
١,٥٠٢	٢,٤٠٧	استثمارات محتفظ بها بغرض المتاجرة
٤٣٨,٦٦٧	٥٣٥,٢٢٢	٦ إستثمارات متاحة للبيع
١,١٥٣,٣٧٨	١,١٤٣,٢٧٧	٧ قروض وسلفيات، صافي
٥٤,٨٠٤	٦٤,٨٦٢	٨ إستثمار في شركات زميلة
-	٤,٩٧٣	٩ الشهرة
١٥١,٩٢٦	١١٧,٥٢٩	١٠ ممتلكات وتجهيزات ومعدات
-	٤٧,٤٦٤	١١ إستثمارات عقارية
٨٥,٦٨٨	١٠٦,٣٤٢	١٢ فوائد مستحقة القبض وموجودات أخرى
<b>٢,٤٢٣,٧٢٥</b>	<b>٢,٧١٩,٩٦٥</b>	<b>مجموع الموجودات</b>
		<b>المطلوبات وحقوق المساهمين</b>
		<b>المطلوبات</b>
١,٠٥٩,٠٦٥	١,٤٩٥,٦٣٥	١٣ ودائع العملاء
٢٧٢,٢٦٧	٦٧,٣٥٦	٥ أرصدة مستحقة للبنوك
٩٩,١٩٥	١٤٦,٨٣٩	قرض لأجل
١٩٦,١٩٢	٣٦٦,٤٩٧	١٤ فوائد مستحقة الدفع ومطلوبات أخرى
٢,٣١٩	٤,٠٤٥	مخصص مكافآت نهاية الخدمة للموظفين
<b>١,٦٢٩,٠٣٨</b>	<b>٢,٠٨٠,٣٧٢</b>	<b>مجموع المطلوبات</b>
		<b>حقوق المساهمين</b>
٢٢٠,٠٠٠	٢٢٠,٠٠٠	١٥ رأس المال
(١,٧٥٠)	(١,٧٥٠)	١٦ برنامج حصص أسهم للموظفين
٨٠,٢٧١	٩١,٥١٢	١٧ احتياطي قانوني
٤٢,٥٦٥	(١١,٥١٢)	١٨ احتياطي إعادة تقييم
٤٢٠,٩٧٥	٣٣٢,٣٢٦	أرباح مستبقاة
٢١,٢٩٦	٩,٠١٧	مكافآت أعضاء مجلس الإدارة المقترحة
<b>٧٨٣,٣٥٧</b>	<b>٦٣٩,٥٩٣</b>	<b>حقوق الملكية للمساهمين في الشركة الأم</b>
١١,٣٣٠	-	حقوق الملكية غير المسيطرة
<b>٧٩٤,٦٨٧</b>	<b>٦٣٩,٥٩٣</b>	<b>مجموع حقوق المساهمين</b>
<b>٢,٤٢٣,٧٢٥</b>	<b>٢,٧١٩,٩٦٥</b>	<b>مجموع المطلوبات وحقوق المساهمين</b>
<b>٧٩٥,٧٥٧</b>	<b>٦٨٥,٢٣٨</b>	<b>٢١ إلتزامات ومطلوبات طارئة</b>

السيد/ حميد تايلور  
المدير العام

السيد/ محمد عبدالله القبسي  
رئيس مجلس الإدارة

تشكل الإيضاحات المرفقة جزءاً لا يتجزأ من هذه البيانات المالية الموحدة.

دار التمويل ش.م.ع.  
بيان الدخل الموحد  
للسنة المنتهية في ٣١ ديسمبر ٢٠٠٩

٢٠٠٨ آلاف الدراهم	٢٠٠٩ آلاف الدراهم	إيضاحات	
١٣٦,٣١٨ (٤٥,٧٠١)	٢٠٤,٢٣١ (٧٩,١٠١)		إيرادات الفوائد مصروفات الفوائد
٩٠,٦١٧	١٢٥,١٣٠	٢٢	صافي إيرادات الفوائد
٢٩,٨٩٥ (١٠,٥١٦)	٢٦,٢٥٢ (٧,٢٢٥)		إيرادات الرسوم والعمولات مصاريف الرسوم والعمولات
١٩,٣٧٩	١٩,٠٢٧	٢٣	صافي إيرادات الرسوم والعمولات
٣٧,٢٠٠ (٤٥,١٧٢)	٩٢,٨٦٨ (٩٢,٦٦٢)		إيرادات العقود تكاليف العقود
(٧,٩٧٢)	٢٠٦		صافي إيرادات / (خسارة) العقود
(٣,٦٨٨)	٧٢٦	٢٤	صافي أرباح / (خسائر) محققة من استثمارات بالقيمة العادلة من خلال الأرباح والخسائر
٣٨٥,٩٤٦	٢٣,١٠١	٢٥	صافي أرباح محققة من استثمارات متاحة للبيع
-	٥,٦٠٠	١١	ربح في القيمة العادلة لاستثمارات عقارية
٦,٢٩٦	١١,١٢٨	٨	الحصة من أرباح شركات زميلة
١,٩٩٥	٨,٣١١		إيرادات تشغيلية أخرى
٤٩٢,٥٧٣	١٩٣,٢٢٩		إجمالي إيرادات العمليات
(٦٨,٨٠٥) (٢٠,٦٥٠)	(٥٧,٨٠٦) ١٢,١٢٠		الرواتب والمصاريف المتعلقة بالموظفين عكس / (مخصص) خسائر عقود
(٦,١٨٠)	(٤,٩٤٨)	١٠	استهلاكات ممتلكات وتجهيزات ومعدات
(٣٣,٨١٦)	(٢٢,٠٢٢)		مصاريف إدارية وعمومية أخرى
(٩٧,٣٧٣)	(٨,١٦٤)	٧	مخصص إنخفاض القيمة للقروض والسلفيات، صافي
(١٦,٩٠٠)	-	٦	مخصص انخفاض القيمة لاستثمارات متاحة للبيع
(٢٤٣,٧٢٤)	(٨٠,٨٢٠)		إجمالي مصروفات العمليات
٢٤٨,٨٤٩	١١٢,٤٠٩		صافي أرباح السنة عائدة إلى حقوق الساهمين في الشركة الأم
١,١٤	٠,٥١	٢٦	العائد الأساسي على السهم (درهم)
١,١٣	٠,٥١	٢٦	العائد المخفض للسهم (درهم)

تشكل الإيضاحات المرفقة جزءاً لا يتجزأ من هذه البيانات المالية الموحدة.

دار التمويل ش.م.ع.  
بيان الدخل الشامل الموحد  
للسنة المنتهية في ٣١ ديسمبر ٢٠٠٩

٢٠٠٨	٢٠٠٩	إيضاح	
آلاف الدراهم	آلاف الدراهم		
٢٤٨,٨٤٩	١١٢,٤٠٩		صافي أرباح السنة
			الدخل الشامل الآخر
(٢٩,٠٥٣)	(٣٣,٥٦٦)	٦	النقص في القيمة العادلة لإستثمارات متاحة للبيع
(٢٣٣,٨٧٦)	(٣,٣٦٧)	٦	أرباح محققة من بيع إستثمارات متاحة للبيع
٣٢,١٧٦	-		الفائض من إعادة تقييم أرض
(٧,٠٠٠)	(٢١,٢٩٦)		مكافآت أعضاء مجلس الإدارة مدفوعة
١٢٨	-		صافي الحركة في برنامج حصص أسهم للموظفين
(٢٣٧,٦٢٥)	(٥٨,٢٢٩)		الخسارة الشاملة الأخرى للسنة
١١,٢٢٤	٥٤,١٨٠		مجموع الدخل الشامل للسنة
			عائد إلى:
(٤٦)	٥٤,١٨٠		حقوق الملكية للمساهمين في الشركة الأم
١١,٢٧٠	-		حصة حقوق الملكية غير المسيطرة
١١,٢٢٤	٥٤,١٨٠		

تشكل الإيضاحات المرفقة جزءاً لا يتجزأ من هذه البيانات المالية الموحدة.

دار التمويل ش.م.ع.  
بيان التغيرات في حقوق المساهمين الموحد  
للسنة المنتهية في ٣١ ديسمبر ٢٠٠٩

رأس المال	آلاف الدراهم	برنامح حصص أسهم للموظفين	آلاف الدراهم	احتياطي قانوني	آلاف الدراهم	احتياطي إعادة تقييم	آلاف الدراهم	أرباح مستفادة	آلاف الدراهم	سندات قابلة للتحويل	آلاف الدراهم	مجلس الإدارة المقترحة	آلاف الدراهم	مكافآت أعضاء	عائدة لحقوق ملكية مساهمي الشركة الأم	آلاف الدراهم	حقوق الملكية غير المسيطرة	آلاف الدراهم	المجموع	آلاف الدراهم
الرصيد في ١ يناير ٢٠٠٨	٢٠٠,٠٠٠	(١,٨٧٨)	٥٥,٣٨٦	٢٨٤,٥٨٨	٢٤,٨٨٥	٢٤٨,٨٤٩	٣٨٤,٣٧١	٢٠,٠٠٠	٧,٠٠٠	٢٤٨,٨٤٩	(٢٩,٠٥٣)	٢٤٨,٨٤٩	٩٤٩,٤٢٧	٩٤٩,٤٢٧	٩٤٩,٤٢٧	٢٤٨,٨٤٩	٢٤٨,٨٤٩	٢٤٨,٨٤٩	٢٤٨,٨٤٩	
أرباح محققة من بيع إستثمارات متاحة للبيع	-	-	-	-	-	(٢٣٣,٨٧٦)	-	-	-	-	-	-	-	-	-	-	-	-	-	
إستثمارات متاحة للبيع	-	-	-	-	-	٢٠,٩٠٦	-	-	-	-	-	-	-	-	-	-	-	-	-	
أرباح من إعادة تقييم أرض	-	-	-	-	-	-	-	-	-	-	-	-	-	-	-	-	-	-	-	
مكافآت أعضاء مجلس الإدارة المدفوعة	-	-	-	-	-	-	-	-	-	-	-	-	-	-	-	-	-	-	-	
محول للاحتياطي القانوني	-	-	-	-	-	-	-	-	-	-	-	-	-	-	-	-	-	-	-	
مكافآت مقترحة لأعضاء مجلس الإدارة	-	-	-	-	-	-	-	-	-	-	-	-	-	-	-	-	-	-	-	
المستخدم من برنامح حصص أسهم للموظفين	-	١٢٨	-	-	-	-	-	-	-	-	-	-	-	-	-	-	-	-	-	
مجموع الدخل الشامل للسنة	-	١٢٨	٢٤,٨٨٥	(٢٤٢,٠٢٣)	٢٤,٨٨٥	٢٠٢,٦٦٨	٤٢٠,٩٧٥	-	١٤,٢٩٦	-	(٤٦)	١٤,٢٩٦	١٢٨	(٤٦)	١٤,٢٩٦	١١,٢٧٠	١١,٢٧٠	١١,٢٧٠	١١,٢٧٠	
أنصبة أرباح مدفوعة	-	-	-	-	-	(١٥٠,٠٠٠)	-	-	-	-	-	-	-	-	-	-	-	-	-	
تحويل سندات قابلة للتحويل لأسهم	-	-	-	-	-	(١٥٠,٠٠٠)	-	-	-	-	-	-	-	-	-	-	-	-	-	
إستحواذ على حصة حقوق الملكية غير المسيطرة	-	-	-	-	-	-	-	(٢٠,٠٠٠)	-	-	-	-	-	-	-	-	-	-	-	
الرصيد في ٣١ ديسمبر ٢٠٠٨	٢٢٠,٠٠٠	(١,٧٥٠)	٨٠,٢٧١	٤٢,٥٦٥	٨٠,٢٧١	٤٢٠,٩٧٥	٤٢٠,٩٧٥	-	٢١,٢٩٦	-	٦٠	٢١,٢٩٦	١٢٨	٦٠	٢١,٢٩٦	١١,٣٣٠	١١,٣٣٠	١١,٣٣٠	١١,٣٣٠	

تشكل الإيضاحات المرفقة جزءاً لا يتجزأ من هذه البيانات المالية الموحدة.

دار التمويل ش.م.ع.  
بيان التغيرات في حقوق المساهمين الموحد  
للسنة المنتهية في ٣١ ديسمبر ٢٠٠٩ (يتبع)

	رأس المال	أسهم الموظفين	احتياطي قانوني	احتياطي	إعادة تقييم	مستفاد	سندات قابلة للتحويل	مجلس الإدارة المقترحة	ملكية مساهمي الشركة الأم	حقوق الملكية غير المسيطرة	آلاف الدراهم
الرصيد في ١ يناير ٢٠٠٩	٢٢٠,٠٠٠	(١,٧٥٠)	٨٠,٢٧١	٤٢,٥٦٥	٤٢٠,٩٧٥	-	٢١,٢٩٦	٧٨٣,٣٥٧	١١,٣٣٠	٧٩٤,٦٨٧	
صافي ربح السنة	-	-	-	-	١١٢,٤٠٩	-	-	١١٢,٤٠٩	-	١١٢,٤٠٩	
التقص في القيمة العادلة	-	-	-	-	(٣٣,٥٦٦)	-	-	(٣٣,٥٦٦)	-	(٣٣,٥٦٦)	
لاستثمارات متاحة للبيع	-	-	-	-	-	-	-	(٣,٣٦٧)	-	(٣,٣٦٧)	
أرباح محققة من بيع	-	-	-	-	١٩,٢٠٠	-	-	-	-	-	
إستثمارات متاحة للبيع	-	-	-	-	(١٩,٢٠٠)	-	-	-	-	-	
الفاصل من إعادة تقييم أرض	-	-	-	-	-	-	-	(٢١,٢٩٦)	-	(٢١,٢٩٦)	
مكافآت أعضاء مجلس الإدارة مدفوعة	-	-	-	-	(١١١,٢٤١)	-	-	-	-	-	
محل للاحتياطي القانوني	-	-	١١١,٢٤١	-	(٩,٠١٧)	-	-	-	-	-	
مكافآت مقترحة لأعضاء مجلس الإدارة	-	-	-	-	-	-	(٩,٠١٧)	-	-	-	
مجموع الدخل الشامل للسنة	-	-	١١١,٢٤١	(٥٦,١٣٣)	١١١,٣٥١	-	(١٢,٢٧٩)	٥٤,١٨٠	-	٥٤,١٨٠	
أنصبة أرباح مدفوعة	-	-	-	-	(٢٠٠,٠٠٠)	-	-	(٢٠٠,٠٠٠)	-	(٢٠٠,٠٠٠)	
إستحواذ حصة إضافية في شركة تابعة	-	-	-	٢,٠٥٦	-	-	-	٢,٠٥٦	-	(٩,٢٧٤)	
الرصيد في ٣١ ديسمبر ٢٠٠٩	٢٢٠,٠٠٠	(١,٧٥٠)	٩١,٥١٢	(١١,٥١٢)	٣٣٢,٣٢٦	-	٩,٠١٧	٦٣٩,٥٩٣	-	٦٣٩,٥٩٣	

تشكل الإيضاحات المرفقة جزءاً لا يتجزأ من هذه البيانات المالية الموحدة.

دار التمويل ش.م.ع.  
بيان التدفقات النقدية الموحد  
للسنة المنتهية في ٣١ ديسمبر ٢٠٠٩

٢٠٠٨	٢٠٠٩	إيضاح
آلاف الدراهم	آلاف الدراهم	
٢٤٨,٨٤٩	١١٢,٤٠٩	الأنشطة التشغيلية
		صافي ربح السنة
		تعديلات لـ:
٦,١٨٠	٤,٩٤٨	إستهلاك ممتلكات وتجهيزات ومعدات
١٢٨	-	توزيعات أسهم ضمن برنامج حصص أسهم للموظفين
(١٣,٥٩٩)	(٦,٤٩١)	أنصبة دخل أرباح
(٧٠٧)	-	أرباح محققة من بيع استثمارات محتفظ بها بغرض المتاجرة
(٣٧٢,٦٧٧)	(١٦,٦٤٩)	أرباح محققة من بيع استثمارات متاحة للبيع، صافي (أرباح) / خسائر غير محققة من إعادة تقييم استثمارات محتفظ بها بغرض المتاجرة
٤,٧٢٥	(٦٨٧)	ربح في القيمة العادلة لاستثمارات عقارية
-	(٥,٦٠٠)	الحصة من أرباح شركات زميلة
(٦,٢٩٦)	(١١,١٢٨)	(عكس) / مخصص خسائر العقود
٢٠,٦٥٠	(١٢,١٢٠)	مخصص إنخفاض القيمة للقروض والسلفيات
٩٧,٣٧٣	٨,١٦٤	مخصص إنخفاض القيمة للاستثمارات المتاحة للبيع
١٦,٩٠٠	-	صافي الحركة في مخصص مكافآت نهاية الخدمة للموظفين
١,٢٩٧	١,٧٢٦	أرباح متراكمة من إمتلاك شركة تابعة
(١٦,٠٦٤)	-	
(١٣,٢٤١)	٧٤,٥٧٢	الحركة في رأس المال العامل:
١٤٠,٠٠٠	(٢٥٠,٨٥٥)	(الزيادة) / النقص في أرصدة مستحقة من البنوك تستحق بعد ثلاثة أشهر
(١٢,٩٨٦)	(٢١٨)	شراء استثمارات محتفظ بها بغرض المتاجرة
٢٢,٣٤٢	-	عائدات بيع استثمارات محتفظ بها بغرض المتاجرة
(٥٤٢,٥٩٢)	١,٩٣٧	النقص / (الزيادة) في قروض وسلفيات العملاء
-	(٤,٩٧٣)	الزيادة في الشهرة
٣٨,٢٧٥	(٢٠٥,٠٠٠)	(النقص) / (الزيادة) في أرصدة مستحقة إلى البنوك تستحق بعد ثلاثة أشهر
٧,٣٨٢	٤٧,٦٤٤	الزيادة في قرض لأجل
(٤٩,٩٢٠)	(٢٠,٦٥٤)	الزيادة في فوائد مستحقة القبض وموجودات أخرى
٣٦٨,١٢٥	٤٣٦,٥٧٠	الزيادة في ودائع العملاء
٧٠,٨٤٩	١٨٢,٤٢٥	الزيادة في الفوائد الدائنة والمطلوبات الأخرى
٢٨,٢٣٤	٢٦١,٤٤٨	صافي النقد من الأنشطة التشغيلية
		الأنشطة الاستثمارية
١,٢٥١,١١٩	٣٠١,٥٨٨	عائدات بيع استثمارات متاحة للبيع
(٨٦٨,١٤٣)	(٤١٨,٤٢٧)	شراء استثمارات متاحة للبيع
(٢٩,٥٦٣)	-	التكاليف المالية المتكبدة على شراء استثمارات متاحة للبيع
(١٠٧,١٠٠)	(١٢,٤١٥)	شراء ممتلكات وتجهيزات ومعدات
(٨,٥٤٠)	١,٠٧٠	إستيعاد / (استثمار) في شركات زميلة، صافي
١٤,٨٧٢	٦,٤٩١	أنصبة أرباح أسهم مقبوضة
٢٥٢,٦٤٥	(١٢١,٦٩٣)	صافي النقد (المستخدم في) / من الأنشطة الاستثمارية
		الأنشطة التمويلية
(٧,٠٠٠)	(٢١,٢٩٦)	مكافآت مدفوعة لأعضاء مجلس الإدارة
(١٥٠,٠٠٠)	(٢٠٠,٠٠٠)	أنصبة أرباح نقدية مدفوعة
١١,٣٣٠	(٩,٢٧٤)	حقوق الملكية غير المسيطرة
(١٤٥,٦٧٠)	(٢٣٠,٥٧٠)	صافي النقد المستخدم في الأنشطة التمويلية
١٣٥,٢٠٩	(٩٠,٨١٥)	صافي الزيادة في النقد ومرادفات النقد
٤٠٠,٢٨٤	٥٣٥,٤٩٣	النقد ومرادفات النقد في بداية السنة
٥٣٥,٤٩٣	٤٤٤,٦٧٨	النقد ومرادفات النقد في نهاية السنة

تشكل الإيضاحات المرفقة جزءاً لا يتجزأ من هذه البيانات المالية الموحدة.

## إيضاحات تتعلق بالبيانات المالية الموحدة

للسنة المنتهية في ٣١ ديسمبر ٢٠٠٩

١ عام

دار التمويل ش.م.ع. ("الشركة") هي شركة مساهمة عامة تأسست في إمارة أبوظبي، دولة الإمارات العربية المتحدة طبقاً لقانون الشركات التجاري الاتحادي رقم (٨) لسنة ١٩٨٤ وتعديلاته، البنك المركزي لدولة الإمارات العربية المتحدة والنظام المالي ولوائح قانون البنوك رقم (١٠) لسنة ١٩٨٠ وتحت سلطة وقرارات مجلس الإدارة للبنك المركزي لدولة الإمارات العربية المتحدة المتعلقة بشركات التمويل.

تأسست الشركة بتاريخ ١٣ مارس ٢٠٠٤ وبدأت عملياتها في ١٨ يوليو ٢٠٠٤. تمارس الشركة نشاطاتها من خلال مكتبها الرئيسي في أبوظبي وفرعها في كل من أبوظبي ودبي. إن النشاطات الأساسية للشركة هي الاستثمارات وتمويل الأفراد والشركات والخدمات الأخرى.

إن عنوان المركز الرئيسي للشركة هو ص.ب. ٧٨٧٨، أبوظبي، الإمارات العربية المتحدة.

تشمل البيانات المالية الموحدة المرفقة البيانات المالية للشركة وشركاتها التابعة (يشار إليها معاً بـ "المجموعة"). إن تفاصيل الشركات التابعة ونشاطها الرئيسي هي كما يلي:

إسم الشركة التابعة	بلد التأسيس	نسبة الإمتلاك	الأنشطة الرئيسية
ثيرد فيجن للاستثمار ذ.م.م	الإمارات العربية المتحدة	١٠٠٪	تملك وإدارة مبنى المكتب الرئيسي
شركة بنيان للتشييد ذ.م.م	الإمارات العربية المتحدة	١٠٠٪	الإنشاءات
الإمارات الوطنية الالكتروميكانيكية ذ.م.م	الإمارات العربية المتحدة	١٠٠٪	المقاولات الكهربائية والميكانيكية
إف اتش كابيتال المحدودة	الإمارات العربية المتحدة	١٠٠٪	الاستثمارات وإدارة الأصول

لقد تم عرض البيانات المالية الموحدة بدرهم الإمارات حيث أن غالبية معاملات المجموعة تتم ب درهم الإمارات العربية المتحدة.

٢ تطبيق المعايير الدولية لإعداد التقارير المالية الجديدة والمعدّلة

١/٢ المعايير والتفسيرات التي تؤثر على العرض والإفصاح

تم تطبيق المعايير والتفسيرات الجديدة والمعدّلة التالية في السنة الحالية وكان لها تأثير على العرض والإفصاح في البيانات المالية الموحدة. إن تفاصيل المعايير والتفسيرات الأخرى التي تم تطبيقها دون أن يكون لها تأثير على هذه البيانات المالية الموحدة تم إدراجها في الفقرة ٢/٢.

- المعيار المحاسبي الدولي رقم ١ (المعدّل في ٢٠٠٧) - المعيار المحاسبي الدولي رقم ١ (٢٠٠٧) المعدّل قدّم عدد من التغييرات في عرض البيانات المالية. المصطلحات (تتضمن العناوين المعدّلة للبيانات المالية) والتغييرات في هيئة ومحتوى البيانات المالية الموحدة.
- تحسين الإفصاح حول الأدوات المالية (تعديلات على المعيار الدولي للتقارير المالية رقم ٧ الأدوات المالية: الإفصاح) تفرض التعديلات على المعيار الدولي للتقارير المالية رقم ٧ توسعاً في الإفصاحات المطلوبة المتعلقة بقياس القيمة العادلة ومخاطر السيولة. واختارت المجموعة عدم تقديم معلومات مقارنة خلال السنة الحالية بناءً على الإعفاءات الاختيارية لهذه التعديلات.

## إيضاحات تتعلق بالبيانات المالية الموحدة للسنة المنتهية في ٣١ ديسمبر ٢٠٠٩ (يتبع)

٢ تطبيق المعايير الدولية لإعداد التقارير المالية الجديدة والمعدلة (يتبع)

٢/٢ المعايير والتفسيرات التي لا تؤثر على البيانات المالية الموحدة

كما وتم تطبيق المعايير والتفسيرات الجديدة والمعدلة التالية في هذه البيانات المالية الموحدة. لم يؤد تطبيق هذه المعايير والتفسيرات إلى تأثيرات كبيرة في المبالغ المسجلة في هذه البيانات المالية الموحدة ولكنها قد تؤثر على حسابات المعاملات والترتيبات المستقبلية.

المعيار الدولي للتقارير المالية رقم ٨ هو معيار للإفصاح ويتطلب من المجموعة إعادة تحديد المعلومات القطاعية المفصّل عنها بناءً على القطاعات المستخدمة من قبل صانع القرار التشغيلي الرئيسي وذلك لتوزيع الموارد للقطاع وتقييم أدائه. لم يكن هناك أثر جوهري نتيجة لتطبيق هذا المعيار على الإفصاحات والنتائج السابقة المعلنة أو المركز المالي للمجموعة حيث أن قطاعات الأعمال الواردة في التقارير السابقة كمتطلبات المعيار المحاسبي الدولي رقم ١٤: التقارير المالية للقطاعات يمكن استخدامها أيضاً من قبل المدير العام لتحديد موارد القطاعات وتقييم أدائها.

توضح التعديلات تعريف شروط الإكتساب لأغراض المعيار الدولي للتقارير المالية رقم ٢، ويدخل مفهوم الشروط "غير الإكتساب" ويوضح المعالجة المحاسبية للإلغاءات.

يتمثل التغيير الأساسي على هذا المعيار بإلغاء خيار تسجيل تكاليف الاقتراض كمصاريف عند تكبدها. لم يؤثر التغيير على هذه البيانات المالية، حيث اتبعت المجموعة على الدوام السياسة المحاسبية لرسملة تكاليف الاقتراض المتكبدة على الموجودات المؤهلة.

تفرض التعديلات على المعيار المحاسبي الدولي رقم ٣٢ تعديلاً على أسس تصنيف الدين/ الملكية من خلال السماح بإدخال بعض الأدوات المالية المطروحة للتداول والأدوات (أو مكونات الأدوات) التي تفرض على المنشأة التزاماً لتسليم طرف آخر حصة تناسبية من صافي موجودات المنشأة فقط عند التصفية، والتي يتم تصنيفها كملكية، بعد مطابقتها لمعايير معينة.

يقدم التفسير إرشادات حول كيفية قيام المنشآت بالمحاسبة عن برامج ولاء العميل بتخصيص إيرادات المبيعات لمكافآت مستقبلية محتملة مرتبطة بالمبيعات.

يتناول التفسير الطريقة التي يجب أن تحدّد بها المنشآت مطابقة اتفاقيات عقود المقاولات لنطاق المعيار المحاسبي الدولي رقم ١١: عقود الإنشاءات أو المعيار المحاسبي الدولي رقم ١٨: الإيرادات والحالات التي يجب الاعتراف بإيرادات عقود المقاولات للمعقّرات.

• المعيار الدولي للتقارير المالية رقم ٨ - قطاعات الأعمال

• المعيار الدولي للتقارير المالية رقم ٢ (المعدّل) - الدفع على أساس الأسهم - التعديل المتعلق بشروط الإكتساب والإلغاءات.

• المعيار المحاسبي الدولي رقم ٢٣ (المعدّل في ٢٠٠٧) - تكاليف الاقتراض

• التعديلات على المعيار المحاسبي الدولي رقم ٣٢ (المعدّل) - الأدوات المالية: العرض والمعيار المحاسبي الدولي رقم ١ عرض البيانات المالية المتعلقة بأدوات الشراء والالتزامات الناتجة عن التصفية.

• تفسير لجنة تفسيرات التقارير المالية الدولية رقم ١٣ - برامج ولاء العملاء.

• تفسير لجنة تفسيرات التقارير المالية الدولية رقم ١٥ - عقود المقاولات للمعقّرات.



## إيضاحات تتعلق بالبيانات المالية الموحدة للسنة المنتهية في ٣١ ديسمبر ٢٠٠٩ (يتبع)

٢ تطبيق المعايير الدولية لإعداد التقارير المالية الجديدة والمعدلة (يتبع)

٢/٢ المعايير والتفسيرات التي لا تؤثر على البيانات المالية الموحدة (يتبع)

- تفسير لجنة تفسيرات التقارير المالية الدولية رقم ١٦ - تحوطات صافي الاستثمار في عملية خارجية.
  - تفسير لجنة تفسيرات التقارير المالية الدولية رقم ١٨ - تحويل موجودات من العملاء (تم تطبيقها قبل تاريخ التطبيق الفعلي لتحويلات الموجودات المستلمة من العملاء ابتداءً من أو بعد ١ يوليو ٢٠٠٩).
  - التحسينات على المعايير الدولية لإعداد التقارير المالية (٢٠٠٨)
- يقدم التفسير إرشادات حول تفاصيل متطلبات صافي تحوطات الاستثمار لبعض مخصصات محاسبة التحويلات. يتناول التفسير أسس المحاسبة التي يجب أن يتبعها مستلمو التحويلات من الممتلكات، الآلات والمعدات من "العملاء" وتخلص إلى وجوب اعتراف المستلم للأصل بالقيمة العادلة له كما بتاريخ التحويل عند مطابقة الممتلكات والآلات والمعدات المحوّل لتعريف الأصل من وجهة نظر المستلم، ويجب الاعتراف بالانتماء كإيرادات وفقاً للمعيار المحاسبي الدولي رقم ١٨:الإيرادات.
- تعديلات على المعيار الدولي للتقارير المالية رقم ٥، ومعايير المحاسبة الدولية أرقام ١، ١٦، ١٩، ٢٠، ٢٣، ٢٧، ٢٨، ٢٩، ٣١، ٣٦، ٣٨، ٣٩، ٤٠ و ٤١ الناتجة عن التحسينات السنوية التي تمت على المعايير الدولية للتقارير المالية في مايو وأكتوبر من عام ٢٠٠٨ ويسري تطبيق معظمها في الفترة السنوية التي تبدأ من أو بعد ١ يناير ٢٠٠٩.

٣/٢ معايير وتفسيرات كانت مصدرية ولم يحن موعد تطبيقها

بتاريخ اعتماد هذه البيانات المالية الموحدة، فإن المعايير الجديدة والتفسيرات التالية كانت مصدرية ولكن لم يحن موعد تطبيقها بعد: معايير جديدة وتعديلات للمعايير:

### يسري تطبيقها للفترات السنوية التي تبدأ من أو بعد

- المعيار الدولي للتقارير المالية رقم ١ (المعدّل) تبني المعايير الدولية للتقارير المالية للمرة الأولى والمعيار المحاسبي الدولي رقم ٢٧ (المعدّل) البيانات المالية الموحدة والمنفصلة - التعديل المتعلق بتكلفة الاستثمار في شركة تابعة ومنشأة مسيطر عليها أو شركة زميلة.
- المعيار الدولي للتقارير المالية رقم ٣ (المعدّل) اندماج الأعمال - التعديل الشامل عن تبني طريقة التملك والتعديلات الناتجة عنه للمعيار المحاسبي الدولي رقم ٢٧ (المعدّل) البيانات المالية الموحدة والمنفصلة والمعيار المحاسبي الدولي رقم ٢٨ (المعدّل) المحاسبة عن الاستثمار في المنشآت الزميلة، والمعيار المحاسبي الدولي رقم ٣١ (المعدّل) الحصص في المشاريع المشتركة.
- المعيار المحاسبي الدولي رقم ٣٩ (المعدّل) - الأدوات المالية: الاعتراف والقياس - تعديل للبنود القابلة للتحوّل.

١ يوليو ٢٠٠٩

١ يوليو ٢٠٠٩

١ يوليو ٢٠٠٩

## إيضاحات تتعلق بالبيانات المالية الموحدة للسنة المنتهية في ٣١ ديسمبر ٢٠٠٩ (يتبع)

٢ تطبيق المعايير الدولية لإعداد التقارير المالية الجديدة والمعدلة (يتبع)

٣/٢ معايير وتفسيرات كانت مصدرة ولم يحن موعد تطبيقها (يتبع)

معايير جديدة وتعديلات للمعايير (يتبع):

- ١ يناير ٢٠١٠ • المعيار الدولي للتقارير المالية رقم ١ (المعدل) تبني المعايير الدولية للتقارير المالية للمرة الأولى - التعديل المتعلق بالإعفاءات الإضافية للمرة الأولى.
- ١ يناير ٢٠١٠ • المعيار الدولي للتقارير المالية رقم ٢ (المعدل) - الدفع على أساس الأسهم - التعديل المتعلق بالتسويات النقدية للمجموعة المتعلق بالدفعات على أساس الأسهم.
- ١ فبراير ٢٠١٠ • المعيار المحاسبي الدولي رقم ٣٢ (المعدل) - الأدوات المالية: العرض - التعديل المتعلق بتصنيف حقوق الإصدار.
- ١ يناير ٢٠١١ • المعيار المحاسبي الدولي رقم ٢٤ - الإفصاح عن الجهات ذات العلاقة - التعديل على متطلبات الإفصاح وتتمثل في المنشآت المسيطر عليها أو الخاضعة لسيطرة مشتركة أو مدارة من قبل الحكومة.
- ١ يناير ٢٠١٣ • المعيار الدولي للتقارير المالية رقم ٩ الأدوات المالية: التصنيف والقياس (يقصد به إستبدال كامل لمعيار المحاسبة الدولي رقم ٣٩ والمعيار الدولي للتقارير المالية رقم ٧).
- يسري تطبيقها للفترات السنوية التي تبدأ من أو بعد ١ يناير ٢٠١٠ • تعديلات على المعايير الدولية للتقارير المالية أرقام ٢، ٥، ٨ ومعايير المحاسبة الدولية أرقام ١، ٧، ١٧، ١٨، ٣٦، ٣٨، ٣٩، الناتجة عن التحسينات السنوية التي تمت على المعايير الدولية للتقارير المالية في إبريل من عام ٢٠٠٩.

## إيضاحات تتعلق بالبيانات المالية الموحدة للسنة المنتهية في ٣١ ديسمبر ٢٠٠٩ (يتبع)

٢ تطبيق المعايير الدولية لإعداد التقارير المالية الجديدة والمعدلة (يتبع)

تفسيرات جديدة وتعديلات على التفسيرات:

### يسري تطبيقها للفترة السنوية التي تبدأ من أو بعد

- ١ يوليو ٢٠٠٩ • تفسير لجنة تفسيرات التقارير المالية الدولية رقم ١٧ - توزيع الأصول غير النقدية على المالكين.
- ١ يوليو ٢٠١٠ • تفسير لجنة تفسيرات التقارير المالية الدولية رقم ١٩ - إطفاء المطلوبات المالية مع أدوات حقوق الملكية.
- ١ يناير ٢٠١١ • تفسير لجنة تفسيرات التقارير المالية الدولية رقم ١٤: المعيار المحاسبي الدولي رقم ١٩ - حد المنفعة المحدد، الحد الأدنى لمتطلبات التمويل وعلاقتها مع بعضها البعض.
- ١ يوليو ٢٠٠٩ • تفسير لجنة تفسيرات التقارير المالية الدولية رقم ١٦ - تحوطات صافي الاستثمار في عملية خارجية.
- ١ يوليو ٢٠٠٩ • تفسير لجنة تفسيرات التقارير المالية الدولية رقم ٩ (المعدل) - إعادة تقييم المشتقات المضمنة المتعلقة بتقييم المشتقات المضمنة في حالة إعادة تصنيف الموجودات المالية من خلال الربح أو الخسارة.

تتوقع الإدارة أن تطبيق جميع المعايير والتفسيرات المذكورة أعلاه للبيانات المالية للمجموعة في فترة التطبيق الأولية عندما يتطلب تطبيقها. إن تطبيق هذه المعايير والتفسيرات لن يؤدي إلى أي تأثير على البيانات المالية الموحدة للمجموعة في فترة التطبيق الأولية.

### ٣ ملخص بأهم السياسات المحاسبية

#### أساس الإعداد

لقد تم إعداد البيانات المالية الموحدة وفقاً للمعايير الدولية للتقارير المالية.

لقد تم إعداد البيانات المالية الموحدة وفقاً لمبدأ التكلفة التاريخية، فيما عدا إعادة تقييم بعض الأدوات المالية والممتلكات المدرجة بالقيمة العادلة. إن السياسات المحاسبية الأساسية المتبعة هي كما يلي:

#### أساس التوحيد

إن البيانات المالية الموحدة للمجموعة تتضمن البيانات المالية للشركة والوحدات التي يوجد للشركة سيطرة عليها ("الشركات التابعة"). تتمثل السيطرة في قدرة الشركة على التحكم في السياسات المالية والتشغيلية لتلك الوحدات للاستفادة من نشاط هذه الشركات.

## إيضاحات تتعلق بالبيانات المالية الموحدة للسنة المنتهية في ٣١ ديسمبر ٢٠٠٩ (يتبع)

٣ ملخص بأهم السياسات المحاسبية (يتبع)

أساس التوحيد (يتبع)

يتضمن بيان الدخل الموحد نتائج الشركات التابعة التي تم إمتلاكها أو إستبعادها خلال السنة وذلك إبتداءً من التاريخ الفعلي للتملك أو لغاية التاريخ الفعلي للإستبعاد، أيهما أنسب.

عند الضرورة، يتم إجراء تعديلات على البيانات المالية للشركات التابعة لكي تتلائم السياسات المحاسبية المستخدمة في هذه الشركات التابعة مع تلك المستخدمة من قبل باقي أعضاء المجموعة.

لقد تم حذف الأرصدة والمعاملات والدخل والمصاريف ما بين مختلف شركات المجموعة عند إعداد البيانات المالية الموحدة.

يتم إدراج حقوق الملكية غير المسيطرة في صافي موجودات الشركات التابعة الموحدة (إستثناء الشهرة) بصورة منفصلة عن حقوق ملكية المساهمين للمجموعة. تتكون حقوق الملكية غير المسيطرة من صافي حقوق المساهمين في الشركات التابعة عند إندماج الأعمال بالإضافة إلى حقوق الملكية غير المسيطرة في التغير في حقوق الملكية منذ تاريخ الإندماج. إن الخسائر الخاصة بحقوق الملكية غير المسيطرة والتي تزيد عن حقوق الملكية غير المسيطرة في الشركة التابعة يتم إدراجها مقابل حصة المجموعة فيما عدا إذا وجد رابط قانوني يلزم الأقلية بإستثمار إضافي لتغطية الخسارة.

الاستثمار في شركات زميلة

إن الشركة الزميلة هي تلك المنشأة التي تكون المجموعة في وضع يمكنها من ممارسة تأثير فعّال عليها وهي ليست شركة تابعة أو حصة في مشروع مشترك. التأثير الفعّال هو قدرة الشركة بالمشاركة في قرارات السياسات المالية والتشغيلية الخاصة بالمنشأة المستثمر فيها وليس التحكم أو السيطرة المشتركة في تلك السياسات.

تم إدراج نتائج وموجودات ومطلوبات الشركات الزميلة في هذه البيانات المالية الموحدة باستعمال طريقة حقوق الملكية. وفقاً لطريقة حقوق الملكية، يتم إدراج الإستثمارات في الشركات الزميلة بالتكلفة بعد تعديلها لأية تغييرات تتم بعد الإستحواذ في حصة المجموعة من صافي موجودات الشركة الزميلة وذلك بعد طرح أي انخفاض غير مؤقت في قيمة الإستثمارات الفردية.

عندما تقوم المجموعة بالتعامل مع الشركات الزميلة، يتم استبعاد أية أرباح أو خسائر جوهرية وذلك بما يعادل مقدار حصة المجموعة في الشركات الزميلة المعنية.

الشهرة

يتم تسجيل الشهرة الناتجة عن اندماج الأعمال كأصل بتاريخ الاستحواذ ويتم قياسها بالزيادة في مجموع التكلفة المحوّل، وقيمة حصص الأقلية في المنشأة المستحوذ عليها، والقيمة العادلة لحصة المشتري السابقة في المنشأة المستحوذ عليها (إن وجد) على صافي المبالغ في تاريخ الاستحواذ للموجودات المحددة المستحوذ عليها والمطلوبات المحتملة.

وفي حال كانت حصة المجموعة، بعد إعادة التقييم، من صافي القيمة العادلة لصافي الموجودات المحددة للشركة المستحوذ عليها تزيد عن مجموع التكاليف المحوّل، وقيمة حصص الأقلية في المنشأة المستحوذ عليها، والقيمة العادلة لحصة المشتري السابقة في المنشأة المستحوذ عليها (إن وجد) من اندماج الأعمال فإنه يتم تسجيل الزيادة فوراً في الأرباح والخسائر كأرباح صفقة شراء.

لا يتم إطفاء الشهرة بل يتم مراجعتها سنوياً على الأقل لتقييم الانخفاض في القيمة. لأغراض إختبار إنخفاض القيمة، يتم توزيع الشهرة على كل الوحدات المنتجة للنقد في المجموعة والتي يتوقع إستفادتها من عملية الإندماج. يتم إجراء إختبار سنوي لإنخفاض القيمة للوحدات المنتجة للنقد والتي تم توزيع الشهرة عليها أو على فترات أكثر تقارباً إذا وجد ما يشير إلى إنخفاض قيمة الوحدة. إذا كانت القيمة القابلة للإسترداد للوحدة المنتجة للنقد أقل من القيمة الدفترية لها يتم تحميل خسارة الإنخفاض أولاً لتخفيض القيمة الدفترية للشهرة الموزعة على الوحدة ثم على الأصول الأخرى للوحدة تناسبياً على أساس القيمة الدفترية لكل أصل في الوحدة. إن خسائر إنخفاض القيمة المسجلة للشهرة لا يمكن عكسها في فترات لاحقة.

عند بيع إحدى الشركات التابعة يتم إحتساب قيمة الشهرة المخصصة لها لتحديد الربح أو الخسارة الناتجة من الإستبعاد.

## إيضاحات تتعلق بالبيانات المالية الموحدة للسنة المنتهية في ٣١ ديسمبر ٢٠٠٩ (يتبع)

٣ ملخص بأهم السياسات المحاسبية (يتبع)

### ممتلكات وتجهيزات ومعدات

يتم إدراج الأرض الملك الحر الممنوحة من قبل حكومة إمارة أبوظبي بقيمتها المقيّمة مهنيّاً ولا يتم استهلاكها.

يتم إدراج الأثاث والتجهيزات والمعدات والسيارات ومعدات وبرامج الحاسب الآلي بالتكلفة ناقصاً الاستهلاك المتراكم وخسائر انخفاض القيمة، (إن وجدت).

تشمل تكلفة الممتلكات والتجهيزات والمعدات تكلفة شراؤها بالإضافة إلى أية مصاريف أخرى تم تكبدها عند التملك بما في ذلك الأتعاب المهنية.

يتم إدراج الممتلكات قيد الإنشاء لأغراض إدارية أو أغراض غير محددة بعد بالتكلفة ناقصاً خسائر انخفاض القيمة، إن وجدت.

يتم تحميل الإستهلاك بحيث يتم إستهلاك تكلفة الموجودات، باستثناء الأرض الملك الحر والموجودات تحت الإنشاء، باستخدام طريقة القسط الثابت على فترة الأعمار الإنتاجية المقدّرة لتلك الموجودات على النحو التالي:

أثاث وتجهيزات ومعدات	٣ - ٥ سنوات
سيارات	٤ سنوات
معدات وبرامج الحاسب الآلي	٣ - ٤ سنوات

يتم مراجعة الأعمار الإنتاجية المقدّرة والقيم المتبقية وطريقة الاستهلاك عند نهاية كل سنة ويتم إدراج أية تغييرات في التقديرات بأثر مستقبلي.

يتم تحديد الأرباح والخسائر الناتجة عن استبعاد الممتلكات والتجهيزات والمعدات على أساس الفرق بين صافي العوائد المستلمة من البيع والقيمة المدرجة لها ويعترف بها في بيان الدخل الموحد.

### انخفاض قيمة الموجودات الملموسة

بتاريخ كل بيان مركز مالي، تعمل المجموعة على مراجعة القيم المدرجة للموجودات الملموسة وذلك لتحديد إن كان هناك ما يشير إلى أن هذه الموجودات قد تعرضت إلى خسائر انخفاض القيمة. إذا وجد ما يشير إلى ذلك يتم تقدير القيم القابلة للاسترداد وذلك لتحديد خسائر انخفاض القيمة (إن وجدت).

في حالة تقدير أن القيمة القابلة للاسترداد للموجودة أقل من القيمة المدرجة بها، فيتم تخفيض القيمة المدرجة إلى القيمة القابلة للاسترداد ويتم تحقيق خسائر انخفاض القيمة فوراً في بيان الدخل الموحد. في حالة استرداد خسائر انخفاض القيمة لاحقاً تتم زيادة القيمة المدرجة للأصل إلى القيمة المعدّلة التي يمكن استردادها على أن لا تتجاوز القيمة المدرجة للأصل بعد الزيادة قيمته المدرجة فيما لو لم يتم الاعتراف بخسائر انخفاض القيمة بالسابق، ويتم الاعتراف بهذه الزيادة فوراً كإيراد في بيان الدخل الموحد.

### إستثمارات عقارية

يتم القياس الأولي للإستثمارات العقارية والتي يحتفظ بها للحصول على إيرادات إيجار و/ أو زيادة قيمتها (بما فيها العقارات تحت الإنشاء التي يحتفظ بها لنفس الهدف) يتم قياسها بالتكلفة ومن ضمنها تكاليف المعاملة. ويتم لاحقاً قياس الإستثمارات العقارية بالقيمة العادلة. يتم إدراج الأرباح والخسائر الناتجة عن التغييرات في القيمة العادلة للإستثمارات العقارية في الأرباح أو الخسائر في نفس الفترة التي تنتج فيها.

## إيضاحات تتعلق بالبيانات المالية الموحدة للسنة المنتهية في ٣١ ديسمبر ٢٠٠٩ (يتبع)

٣ ملخص بأهم السياسات المحاسبية (يتبع)

### مكافآت نهاية الخدمة للموظفين

يتم عمل مخصص بناءً على المبالغ المطلوبة المقدّرة لتغطي مكافآت نهاية الخدمة للموظفين كما في تاريخ بيان المركز المالي الموحد حسب قانون العمل لدولة الإمارات العربية المتحدة.

أما بخصوص الموظّفين من مواطني الدولة، تقوم المجموعة بدفع المساهمات المطلوبة لصندوق أبوظبي لمعاشات التقاعد وتحسب على أساس نسبة مئوية من رواتب الموظفين. تقتصر إلتزامات المجموعة بمقدار هذه المساهمات التي يتم تحميلها كمصاريف عند استحقاقها.

### المخصصات

يتم تكوين المخصصات عندما يكون على المجموعة أي إلتزام حالي (قانوني أو متوقع) ناتج عن أحداث سابقة والتي تعتبر تكلفة سدادها محتملة ويمكن تقديرها بشكل موثوق ودقيق. يتم قياس المخصصات حسب أفضل التوقعات للبدل المطلوب لمقابلة الإلتزام كما في نهاية فترة التقرير المالي بعد الأخذ بعين الاعتبار المخاطر والأمر غير المؤكّدة المحيطة بالإلتزام. عندما يتم قياس المخصص باستخدام التدفقات النقدية المقدّرة لسداد الإلتزام الحالي، فإن قيمته المدرجة هي القيمة الحالية لتلك التدفقات النقدية. عندما يكون جزء أو كافة المنافع الاقتصادية المطلوبة لسداد المخصص متوقع إستردادها من طرف ثالث، فإنه يتم الاعتراف بالذمة المدينة كموجودات في حالة كون استلام واستعاضة المبلغ مؤكّدة ويمكن قياس المبلغ بشكل موثوق.

### العملات الأجنبية

يتم تحويل قيمة المعاملات التي تتم بعملات غير الدرهم الإماراتي إلى الدرهم على أساس أسعار التحويل السائدة بتاريخ تلك المعاملات. يتم تحويل الموجودات والمطلوبات النقدية السائدة بالعملات الأجنبية كما بتاريخ بيان المركز المالي الموحد إلى الدرهم بأسعار الصرف السائدة في ذلك التاريخ. لا يتم تحويل الموجودات والمطلوبات غير النقدية التي يتم قياسها باستخدام التكلفة التاريخية.

تدرج الأرباح والخسائر الناتجة عن عمليات التحويل ضمن بيان الدخل الموحد في الفترة التي تنشأ فيها.

### الفوائد

يتم تحقيق إيرادات ومصروفات الفوائد في بيان الدخل الموحد باستخدام معدّل الفائدة الفعلي. إن معدّل الفائدة الفعلي هو المعدّل الفعلي الذي يتم بموجبه خصم الدفعات والمقبوضات النقدية المستقبلية المتوقعة على مدار العمر الزمني المتوقع للموجودات أو المطلوبات المالية إلى قيمتها المدرجة. يتم تحديد معدّل الفائدة الفعلي عند الاعتراف المبدئي للموجودات والمطلوبات المالية ولا يتم تعديله لاحقاً.

يتضمن إحتساب معدّل الفائدة الفعلي جميع الرسوم المدفوعة والمقبوضة، تكاليف المعاملات والخصومات والعلاوات والتي تعتبر جزءاً لا يتجزأ من معدّل الفائدة الفعلي. إن تكاليف المعاملة هي التكاليف الإضافية المرتبطة مباشرةً باستحواذ وإصدار أو استبعاد الموجودات والمطلوبات المالية.

### الرسوم والعمولات

إن إيرادات ومصروفات الرسوم والعمولات التي هي جزء من معدّل الفائدة الفعلي لموجودة أو مطلوبة مالية تدخل ضمن قياس معدّل الفائدة الفعلي.

## إيضاحات تتعلق بالبيانات المالية الموحدة للسنة المنتهية في ٣١ ديسمبر ٢٠٠٩ (يتبع)

٣ ملخص بأهم السياسات المحاسبية (يتبع)

### الرسوم والعمولات (يتبع)

أما الرسوم والعمولات الأخرى بما في ذلك رسوم خدمة الحساب ورسوم فتح الحساب ورسوم القروض المشتركة فيتم تحقيقها عند انجاز الخدمات المتعلقة بها. عندما يكون من غير المتوقع أن يؤدي إلزام القرض إلى سحب هذا القرض، فإن رسوم الإلتزام يتم تحقيقها بإستخدام القسط الثابت على مدى فترة الإلتزام. أما بخصوص الأتعاب المرتبطة بالنجاح فيتم تحقيقها عندما يتم تحديد النجاح بشكل موثوق.

أما مصاريف الرسوم والعمولات الأخرى فهي تتعلق أساساً بالمعاملات ورسوم الخدمات ويتم تحقيقها كمصاريف عند إستلام الخدمة.

### إيرادات أنصبة أرباح

يتم تحقيق إيرادات أنصبة الأرباح عندما يكون هناك حق في إستلام تلك الأرباح. يتم إظهار إيرادات أنصبة الأرباح إما كجزء من صافي ربح الإستثمارات المدرجة بالقيمة العادلة من خلال الأرباح أو الخسائر أو صافي الربح من الإستثمارات المتاحة للبيع حسب تصنيف الإستثمار.

### صافي الدخل من الإستثمارات بالقيمة العادلة من خلال الأرباح أو الخسائر

يتم إدراج صافي الدخل من الإستثمارات بالقيمة العادلة من خلال الأرباح أو الخسائر وذلك عندما تكون الإستثمارات إما محتفظ بها بغرض المتاجرة أو مصنفة كإستثمارات بالقيمة العادلة من خلال الأرباح والخسائر عند الاعتراف المبدئي، ويشمل على التغييرات المحققة وغير المحققة في القيمة العادلة، أنصبة أرباح مستلمة وفروقات تحويل عملات أجنبية.

### صافي الدخل من الإستثمارات المتاحة للبيع

يشتمل صافي الدخل من إستثمارات متاحة للبيع أرباح أو خسائر محققة من إستبعاد إستثمارات متاحة للبيع، وأنصبة أرباح مستلمة وفروقات تحويل عملات أجنبية.

### عقود المقاولات

عندما يكون من الممكن تقدير نتيجة عقود المقاولات بشكل موثوق، يتم الاعتراف بالإيرادات والتكاليف بالإستناد إلى نسبة إنجاز العقد بتاريخ بيان المركز المالي والتي يتم قياسها بنسبة تكاليف العقد المتكبدة للعمل المنجز حتى تاريخه إلى مجموع تكاليف العقد المقدرة. يتم إدراج التغييرات في أعمال العقد والمطالبات والدفعات الأخرى إلى الحد الذي تم الإتفاق عليه مع العميل.

عندما لا يكون من الممكن تقدير نتيجة عقد المقاولات بشكل موثوق يتم الاعتراف بإيرادات العقد إلى حد تكاليف العقد المتكبدة التي من المحتمل إستردادها. يتم الاعتراف بتكاليف العقد كمصاريف في الفترة التي يتم فيها تكبد تلك المصاريف.

عندما يكون من المحتمل أن تزيد مصاريف العقود عن مجموع إيرادات العقود، يتم الاعتراف بالخسائر المتوقعة كمصاريف مباشرة.

### الموجودات المالية

تصنّف الموجودات المالية إلى الفئات التالية: موجودات مالية بالقيمة العادلة من خلال الأرباح والخسائر وموجودات مالية متاحة للبيع وقروض ومدىون. يعتمد التصنيف على طبيعة والهدف من الموجودات المالية ويتم تحديد التصنيف عند الاعتراف المبدئي بالموجودات المالية.

يتم الاعتراف وعكس الاعتراف بجميع عمليات المتاجرة بالإستثمارات والتي تتم بالطرق الاعتيادية ("المعتادة") بتاريخ المتاجرة ويتم قياسها مبدئياً بالقيمة العادلة مضافاً إليها تكاليف المعاملة، فيما عدا الإستثمارات المصنفة بالقيمة العادلة من خلال الأرباح والخسائر التي يتم قياسها مبدئياً بالقيمة العادلة.

## إيضاحات تتعلق بالبيانات المالية الموحدة للسنة المنتهية في ٣١ ديسمبر ٢٠٠٩ (يتبع)

٣ ملخص بأهم السياسات المحاسبية (يتبع)

الموجودات المالية (يتبع)

النقد وما يعادله

يتكون النقد وما يعادله من النقد والأرصدة لدى البنك المركزي لدولة الإمارات العربية المتحدة والأرصدة المستحقة من البنوك والتي تستحق خلال ثلاثة أشهر من تاريخ الإيداع، بعد طرح الأرصدة المستحقة للبنوك والتي تستحق خلال ثلاثة أشهر من تاريخ السحب.

الموجودات المالية بالقيمة العادلة من خلال الأرباح والخسائر

يتم تصنيف الموجودات المالية بالقيمة العادلة من خلال الأرباح والخسائر وذلك عندما تكون الموجودات المالية إما محتفظ بها بغرض المتاجرة أو مصنفة بالقيمة العادلة من خلال الأرباح والخسائر.

يتم تصنيف الموجودات المالية كموجودة محتفظ بها بغرض المتاجرة في حالة:

- تم إستحواذها بهدف رئيسي لبيعها في المستقبل القريب أو
  - هي جزء من محفظة أدوات مالية محددة تديرها المجموعة سويماً ولها نمط فعلي حديث بتحقيق أرباح قصيرة الأجل.
- إن الموجودات المالية الأخرى، عدا تلك المصنفة كموجودات مالية محتفظ بها بغرض المتاجرة، فيمكن إعتبارها كموجودات مالية بالقيمة العادلة من خلال الأرباح والخسائر عند الإعتراف المبدئي بها في حالة:

- كون تصنيفها يلغي أو يخفّض جوهرياً قياساً أو إعترافاً غير متوافق من الممكن أن ينشأ أو
- تشكل الموجودة المالية جزءاً من مجموعة موجودات مالية أو مطلوبات مالية أو كلاهما، والتي تدار ويتم تقييم أدائها على أساس القيمة العادلة، وفقاً لإدارة المخاطر الموثقة أو إستراتيجية الإستثمار بالمجموعة وأن المعلومات حول تصنيفها كمجموعات يتم توفيرها داخلياً على هذا الأساس.

يتم إدراج الموجودات المالية من خلال الأرباح والخسائر بالقيمة العادلة ويتم تحقيق أية أرباح أو خسائر ناتجة ضمن الأرباح والخسائر. يشتمل صافي الربح أو الخسارة المحققة ضمن الأرباح والخسائر على أية أرباح أو فوائد مكتسبة على الموجودة المالية. يتم تحديد القيمة العادلة وفقاً للأساس المبين في إيضاح ٨/٣٠.

موجودات مالية متاحة للبيع

يتم تصنيف الموجودات المالية المدرجة وغير المدرجة المحتفظ بها لدى المجموعة والتي يتم تداولها في سوق نشطة، ولكن لا يوجد نية أو قصد للمتاجرة المتكررة بها، كمتاحة للبيع ويتم إدراجها بالقيمة العادلة. يتم تحديد القيمة العادلة وفقاً للأساس المبين في إيضاح ٨/٣٠.



## إيضاحات تتعلق بالبيانات المالية الموحدة للسنة المنتهية في ٣١ ديسمبر ٢٠٠٩ (يتبع)

٣ ملخص بأهم السياسات المحاسبية (يتبع)

الموجودات المالية (يتبع)

موجودات مالية متاحة للبيع (يتبع)

يتم تحقيق الأرباح والخسائر الناتجة عن التغير في القيمة العادلة مباشرة في بند التغيرات المتراكمة في القيمة العادلة ضمن حقوق الملكية، باستثناء خسائر انخفاض القيمة، والفوائد المحسوبة باستخدام طريقة الفائدة الفعلية والأرباح والخسائر الناتجة عن تحويل الموجودات النقدية بالعملة الأجنبية والتي يتم تحقيقها مباشرة في الأرباح والخسائر. في حالة تم إستبعاد الإستثمار أو التأكد من وجود انخفاض دائم في قيمته، فيتم إدراج الأرباح والخسائر المتراكمة المسجلة سابقاً في بند التغيرات المتراكمة في القيمة العادلة ضمن حقوق الملكية ضمن الأرباح والخسائر للفترة.

يتم تحقيق أية توزيعات مستلمة من الإستثمارات المتاحة للبيع في الأرباح والخسائر عندما يصبح للمجموعة الحق في إستلامها.

يتم تحديد القيمة العادلة للموجودات النقدية بالعملة الأجنبية والمصنفة كمتاحة للبيع بتلك العملات ويتم تحويلها بأسعار الصرف السائدة كما بتاريخ بيان المركز المالي الموحد. يتم إدراج التغير في القيمة العادلة المرتبط بفروقات التحويل والناتج عن التغير في التكلفة المطفأة للموجودة ضمن بيان الدخل الشامل الآخر.

القروض والمدينون

يتم تصنيف الذمم المدينة التجارية والقروض والموجودات الأخرى التي لا يتم تداولها في سوق نشطة ولها دفعات ثابتة أو محددة كقروض ومدينين.

يتم قياس القروض والمدينين بالتكلفة المطفأة ناقصاً أي انخفاض في القيمة. يتم تحقيق دخل الفوائد باستخدام معدل الفائدة الفعلية، باستثناء الأرصدة المدينة قصيرة الأجل والتي يكون تحقيق الفائدة غير مادي.

إنخفاض قيمة الموجودات المالية

بتاريخ كل بيان مركز مالي، يتم مراجعة قيم الموجودات المالية، باستثناء تلك المدرجة بالقيمة العادلة من خلال الأرباح والخسائر، لتحديد إن كان هنالك ما يشير إلى إنخفاض في قيمتها.

بالنسبة للإستثمارات غير المدرجة والمصنفة كمتاحة للبيع، فإن أي إنخفاض جوهري أو طويل الأمد في القيمة العادلة لها دون تكلفتها يعتبر دليلاً ومؤشراً موضوعياً على إنخفاض القيمة.

بالنسبة للموجودات المالية الأخرى، فإن الدليل الموضوعي على إنخفاض القيمة من الممكن أن يشتمل على ما يلي:

- صعوبة مالية هامة يواجهها المصدر أو الطرف المقابل أو
- تقصير أو تأخر في سداد الدفعات الأساسية أو الفائدة أو
- من المحتمل أن المقترض سوف يواجه إفلاساً أو إعادة هيكلة مالية أو
- متطلبات البنك المركزي لدولة الإمارات العربية المتحدة

## إيضاحات تتعلق بالبيانات المالية الموحدة للسنة المنتهية في ٣١ ديسمبر ٢٠٠٩ (يتبع)

٣ ملخص بأهم السياسات المحاسبية (يتبع)

الموجودات المالية (يتبع)

إنخفاض قيمة الموجودات المالية (يتبع)

أما بالنسبة لفئات معينة من الموجودات المالية مثل القروض والسلفيات، الفوائد والذمم التجارية المدينة والموجودات المقيمة فردياً على أنها غير منخفضة القيمة، فيتم تقييمها لإنخفاض القيمة على أساس إجمالي.

القروض المقيمة فردياً

تتمثل بشكل رئيسي من القروض التجارية والقروض الممنوحة للشركات والتي يتم تقييمها فردياً ومصنفة من قبل قسم مخاطر الائتمان لتحديد إن كان هناك أي دليل موضوعي يشير إلى وجود انخفاض في قيمة تلك القروض.

يتم قياس القروض المنخفضة قيمتها على أساس القيمة الحالية للتدفقات النقدية المستقبلية المتوقعة ويتم خصمها على أساس معدل الفائدة الفعلي للقروض.

يتم احتساب خسارة انخفاض القيمة على أساس الفرق بين القيمة المدرجة والقيمة الحالية المنخفضة.

القروض المقيمة كمجموعة

تشمل خسائر انخفاض القيمة للقروض المقيمة كمجموعة كلاً من المخصصات المحتسبة على:

(أ) القروض العاملة.

(ب) قروض أفراد ذات ميزات مشتركة وليست جوهرية من الناحية الفردية.

القروض العاملة

يتم تصنيف القروض المقيمة فردياً والتي لم ينتج عن تقييمها دليل بوجود خسارة كمحفظة قروض عاملة بخصائص إئتمان مشتركة بناءً على القطاع الصناعي أو الإنتاجي أو تصنيف القرض.

تشمل خسائر انخفاض القيمة الخسائر التي قد تنتج عن قروض فردية عاملة بتاريخ بيان المركز المالي والتي لم يتم تحديدها في ذلك التاريخ. يتم تقدير خسائر انخفاض القيمة بواسطة إدارة المجموعة لكل من محافظ القروض بناءً على الخبرة التاريخية السابقة والخسائر الكامنة المرتبطة بالظروف الاقتصادية والإئتمانية السائدة.

قروض أفراد ذات ميزات مشتركة وليست مهمة فردياً

يتم احتساب مخصص انخفاض القيمة لقروض الأفراد بواسطة إدارة المجموعة لكل من محافظ القروض المحددة بناءً على الخبرة التاريخية السابقة والخسائر الكامنة المرتبطة بالظروف الاقتصادية والإئتمانية السائدة.

يتم شطب القروض المنخفضة قيمتها فقط في حالة استنفاد جميع السبل القانونية والطرق الممكنة الأخرى لاستردادها.

يتم تخفيض القيمة المدرجة للقروض والسلفيات من خلال حساب مخصص انخفاض القيمة. يتم إضافة المبالغ والتي يتم استردادها لاحقاً في الجانب الدائن للمخصص. إن أي تغيير في حساب المخصص يتم تحقيقه في الأرباح والخسائر.

## إيضاحات تتعلق بالبيانات المالية الموحدة للسنة المنتهية في ٣١ ديسمبر ٢٠٠٩ (يتبع)

٣ ملخص بأهم السياسات المحاسبية (يتبع)

الموجودات المالية (يتبع)

### عكس الاعتراف بالموجودات المالية

تقوم المجموعة بعكس الاعتراف بموجودة مالية فقط عند إنتهاء أو فقدان الحق التعاقدى المتعلق بإستلام التدفقات النقدية من الموجودة أو عندما تقوم المجموعة بتحويل الموجودة المالية مع جميع مخاطر ومزايا الملكية بصورةٍ جوهريةٍ لمنشأةٍ أخرى. أما في حالة عدم قيام المجموعة بتحويل أو الإحتفاظ بمخاطر ومزايا الملكية بصورةٍ جوهريةٍ واستمرارها بالسيطرة على الموجودة المحوِّلة، فإن المجموعة تقوم بتحقيق حصتها المستبقاة في الموجودة وكذلك المطلوبات المتعلقة بذلك في حدود قيمة الدفعات المتوقع أن تدفعها المجموعة. أما في حالة إحتفاظ المجموعة بجميع مخاطر ومزايا الملكية للموجودة المحوِّلة وبصورةٍ جوهريةٍ، فإن المجموعة تستمر بالإعتراف بالموجودة المالية.

### المطلوبات المالية وأدوات حقوق الملكية

يتم تصنيف أدوات الدين والملكية إما كمطلوبات مالية أو كحقوق ملكية وفقاً لمضمون جوهر الترتيبات التعاقدية.

يتم تسجيل أدوات حقوق الملكية التي تصدرها المجموعة بقيمة العوائد المستلمة بعد خصم تكاليف الإصدار المباشرة.

يتم قياس المطلوبات المالية، والمشملة على ودائع العملاء والمستحق للبنوك، مبدئياً بالقيمة العادلة، بعد خصم تكاليف المعاملة، ويتم قياسها لاحقاً بالتكلفة المطفأة بإستخدام طريقة الفائدة الفعلية ويتم تحقيق مصاريف الفوائد على أساس العائد الفعلي.

إن طريقة الفائدة الفعلية هي طريقة لإحتساب التكلفة المطفأة للمطلوبات المالية وتوزيع مصاريف الفوائد على مدى الفترة المعنية. إن معدّل الفائدة الفعلي هو المعدّل الذي يستخدم وبشكلٍ محدد لخصم الدفعات النقدية المستقبلية المتوقعة في إطار العمر الزمني المتوقع للمطلوبة المالية أو فترة أقصر، إذا كان ذلك مناسباً.

### عكس الاعتراف بالمطلوبات المالية

تقوم المجموعة بعكس الاعتراف بالمطلوبات المالية فقط عندما يتم تسديد الإلتزام أو إخلاء طرف المجموعة تجاهه أو إلغاءه أو إنتهاء مدته.

٤ أحكام محاسبية حساسة ومصادر رئيسية للتقدير غير المؤكّد

من خلال تطبيق السياسات المحاسبية للمجموعة والموضحة في إيضاح ٣، قامت إدارة المجموعة بعمل أحكام محاسبية معينة لها تأثير جوهرى على القيم المدرجة للقروض والسلفيات. إن الأحكام الرئيسية التي اتخذتها الإدارة للوصول إلى القيم المدرجة بها القروض والسلفيات والقيم العادلة للأدوات المالية المشتقة هي كما يلي:

## إيضاحات تتعلق بالبيانات المالية الموحدة للسنة المنتهية في ٣١ ديسمبر ٢٠٠٩ (يتبع)

٤ أحكام محاسبية حساسة ومصادر رئيسية للتقدير غير المؤكد (يتبع)

### القروض والسلفيات

يتم تكوين مخصص لخسائر القروض ويتم تحميله في بيان الدخل الموحد كمخصص خسائر القروض. إن الزيادة والنقص في المخصص والتي تنتج عن التغييرات في قياس القروض المنخفضة قيمتها تدرج ضمن مخصص خسائر القروض وتؤثر بالتالي على بيان الدخل الموحد.

### القروض المقيمة فردياً

يتم تحديد خسائر إنخفاض القيمة للقروض المقيمة فردياً بتقييم أثر كل حالة على حدة. يتم تطبيق هذا الإجراء على جميع القروض والسلفيات للشركات والتي تكون فردياً ذات قيمة جوهرية والتي لا يتم تقييمها كمحافظ.

تقوم الإدارة باعتبار العوامل التالية عند تحديد مخصص الإنخفاض للقروض والسلفيات الفردية ذات القيم الجوهرية:

- القيمة المتوقعة تحصيلها من بيع أو إستبعاد الضمانات.
- قدرة المجموعة على دعم مطالبتها بالضمانات والمصاريف القانونية المتعلقة بذلك.
- الفترة الزمنية المتوقعة لإكمال الإجراءات القانونية وبيع/إستبعاد الضمانات.
- جنسية المقترض وأعمار المبالغ المستحقة.

تتطلب سياسة المجموعة مراجعة منتظمة لقيم مخصصات الإنخفاض للتسهيلات الفردية وكذلك تقييم الضمانات ومدى قابلية تنفيذها. تبقى القروض المنخفضة القيمة مدرجة إلا إذا أصبحت جارية بالكامل وأن تحصيل الرصيد والفوائد ضمن الجداول الزمنية لها محتمل.

### القروض المقيمة كمجموعة

يتم وبشكل مشترك وإجمالي تقييم مخصص الإنخفاض لقروض الأفراد المتأخرة السداد والتي لها خصائص مشتركة والتي لا تكون قيمها مهمة فردياً وللقروض العاملة التي لم يكن لديها إنخفاض في القيمة بصورة فردية.

يتم اعتبار العوامل التالية عند تحديد مخصص إنخفاض القيمة لهذه القروض:

القروض الفردية: إن جميع القروض التي لديها فترة سداد متأخرة مماثلة يفترض أنها تحمل نفس مخاطر الإئتمان ويتم أخذ مخصص إنخفاض القيمة على أساس إجمالي.

القروض العاملة الأخرى: تقوم إدارة المجموعة بتقييمها بناءً على الخبرة السابقة والظروف الإئتمانية والإقتصادية السائدة وحجم القروض التي قد تكون منخفضة القيمة لم يتم تحديدها بتاريخ بيان المركز المالي الموحد.

خلال السنة، قامت الإدارة بمراجعة تقديراتها بناءً على خبراتها السابقة وأحكامها الإدارية، وفيما لو طبقت الإدارة هذه التقديرات في ٣١ ديسمبر ٢٠٠٨، لتم إدراج مخصص إضافي للديون والسلف المشكوك في تحصيلها كما في ٣١ ديسمبر ٢٠٠٩ بقيمة تصل إلى ٢٤ مليون درهم.

## إيضاحات تتعلق بالبيانات المالية الموحدة للسنة المنتهية في ٣١ ديسمبر ٢٠٠٩ (يتبع)

٤ أحكام محاسبية حساسة ومصادر رئيسية للتقدير غير المؤكّد (يتبع)

القروض والسلفيات (يتبع)

تقدير تكلفة العقود

كما هو موضح في إيضاح ٣، عندما يكون من الممكن تقدير نتيجة عقود المقاولات بشكلٍ موثوق، يتم الاعتراف بالإيرادات والتكاليف بالإستناد إلى نسبة إنجاز العقد بتاريخ بيان المركز المالي الموحد. وللحكم فيما إذا كان من الممكن تقدير نتيجة عقد المقاولات بشكلٍ موثوق، إعتمدت الإدارة البنود التفصيلية لتحقيق الإيراد كما جاءت في المعيار المحاسبي الدولي رقم ١١ "عقود المقاولات". ولغرض تقدير نسبة إنجاز عقد، إعتمدت الإدارة على الإيرادات والتكاليف المتوقعة المتعلقة بعقود المقاولات. عندما يكون من المحتمل أن تزيد التكاليف الكلية للعقد عن الإيراد الكلي للعقد يتم فوراً اعتبار وقيد الخسارة كمصروف. قامت الإدارة بتقدير التكاليف المتوقعة بناءً على أعمال الإنشاءات المتوقع تنفيذها.

القيم العادلة للأدوات المالية غير المدرجة في الأسواق

كما هو موضح في إيضاح ٨/٣٠، تستخدم الإدارة تقديرها لإختيارها طريقة التقييم المناسبة للأدوات المالية غير المدرجة في الأسواق المالية النشطة. يتم استخدام طرق التقييم المتبعة من قبل المقيمين المتعاملين بالسوق. إن مثل هذه الأدوات المالية يتم تقييمها باستخدام طريقة التدفقات النقدية المخصومة أو رسملة الأرباح التي يمكن تحقيقها بشكلٍ ثابتٍ إستناداً إلى إفتراضات مدعّمة، قدر الإمكان، بأسعار السوق المعلنة أو المتوفرة. إن تقدير القيمة العادلة للأسهم غير المدرجة تتضمن بعض الإفتراضات غير المدعّمة بأسعار سوق معلنة أو متوفرة. إن تفاصيل الإفتراضات ونتائج تحليل الحساسية المتعلقة بتلك الإفتراضات مبينة في إيضاح ٨/٣٠.

## إيضاحات تتعلق بالبيانات المالية الموحدة للسنة المنتهية في ٣١ ديسمبر ٢٠٠٩ (يتبع)

### ٥ النقد ومرادفات النقد

٢٠٠٨	٢٠٠٩	
آلاف الدراهم	آلاف الدراهم	
		مطلوب من البنوك
٨,٢٤٢	٢٥,٩٣٩	حسابات جارية وتحت الطلب
٥٠٦,٤٢٤	٦٦٠,٨٥٥	ودائع ثابتة
٢١,٠٧٦	١٠,١٣٣	حسابات تحت الطلب
٥٣٥,٧٤٢	٦٩٦,٩٢٧	
		الأرصدة النقدية
٢,٠١٨	٩٦٢	مطلوب إلى البنوك تستحق خلال ثلاثة أشهر (ودائع)
(٢,٢٦٧)	(٢,٣٥٦)	مطلوب من البنوك تستحق بعد ثلاثة أشهر
—	(٢٥٠,٨٥٥)	
٥٣٥,٤٩٣	٤٤٤,٦٧٨	صافي النقد ومرادفات النقد

لا يشمل النقد ومرادفات النقد على ودائع ثابتة لدى البنوك بمبلغ ٢٥٠,٨٥٥,٠٠٠ درهم (٢٠٠٨ - لا شيء درهم)، وأرصدة مستحقة للبنوك بمبلغ ٦٥,٠٠٠,٠٠٠ درهم (٢٠٠٨ - ٢٧٠,٠٠٠,٠٠٠ درهم) تستحق بعد ثلاثة أشهر من تاريخ الإيداع.

### ٦ الاستثمارات المتاحة للبيع

تتكون الاستثمارات المتاحة للبيع مما يلي:

٢٠٠٨	٢٠٠٩	
آلاف الدراهم	آلاف الدراهم	
٣٢٩,١٧٥	٣٨٤,٥٣٦	استثمارات في أوراق مالية مدرجة
٩٧,٩٥٤	٩٦,٣٠٠	استثمارات في أوراق مالية غير مدرجة - بالقيمة العادلة
٢٨,٤٣٨	٧١,٢٨٦	استثمارات في أوراق مالية غير مدرجة - بالتكلفة
٤٥٥,٥٦٧	٥٥٢,١٢٢	
(١٦,٩٠٠)	(١٦,٩٠٠)	ينزل: مخصص إنخفاض القيمة
٤٣٨,٦٦٧	٥٣٥,٢٢٢	

## إيضاحات تتعلق بالبيانات المالية الموحدة للسنة المنتهية في ٣١ ديسمبر ٢٠٠٩ (يتبع)

### ٦ الاستثمارات المتاحة للبيع (يتبع)

إن الحركة على الاستثمارات المتاحة للبيع خلال السنة هي كما يلي:

٢٠٠٨ آلاف الدراهم	٢٠٠٩ آلاف الدراهم	
٦٩٩,٢٣٢	٤٣٨,٦٦٧	الرصيد الإفتتاحي
٨٦٨,١٤٣	٤١٨,٤٢٧	تكلفة الاستثمارات المشتراة
(٨٤٨,٨٧٩)	(٢٨٤,٩٣٩)	تكلفة الاستثمارات المستبعدة (إيضاح ٢٥)
(٢٣٣,٨٧٦)	(٣,٣٦٧)	المحوّل من أرباح القيمة العادلة للاستثمارات المستبعدة خلال السنة
(٢٩,٠٥٣)	(٣٣,٥٦٦)	صافي (النقص)/الزيادة في القيمة العادلة
٤٥٥,٥٦٧	٥٣٥,٢٢٢	القيمة العادلة
(١٦,٩٠٠)	-	ينزّل: مخصص إنخفاض القيمة
٤٣٨,٦٦٧	٥٣٥,٢٢٢	

تنضمن الاستثمارات المتاحة للبيع إستثمارات في أوراق مالية غير محلية بمبلغ ٦,٣٨٤,٥٦٨ درهم (٢٠٠٨: ١,٠٣٠,١٥٢ درهم). إن الإستثمارات غير المدرجة بالتكلفة هي استثمار في سندات قابلة للتحويل في دار التمويل الإسلامي ش.م.خ., جهة ذات علاقة (إيضاح ٢٧).

### ٧ القروض والسلفيات

٢٠٠٨ آلاف الدراهم	٢٠٠٩ آلاف الدراهم	
٩٧٨,١٦٩	٩٤٨,٢٩٦	قروض تجارية
٣١٧,٤٠٠	٣٤٥,٣٣٦	قروض تمويلية للأفراد
-	-	أخرى
١,٢٩٥,٥٦٩	١,٢٩٣,٦٣٢	
(١٤٢,١٩١)	(١٥٠,٣٥٥)	ينزّل: مخصص انخفاض القيمة
١,١٥٣,٣٧٨	١,١٤٣,٢٧٧	

## إيضاحات تتعلق بالبيانات المالية الموحدة للسنة المنتهية في ٣١ ديسمبر ٢٠٠٩ (يتبع)

### ٧ القروض والسلفيات (يتبع)

يتم إدراج القروض والسلفيات بالصافي بعد خصم مخصص إنخفاض القيمة. لقد كانت الحركة على المخصص خلال السنة كما يلي:

٢٠٠٨	٢٠٠٩	
آلاف الدراهم	آلاف الدراهم	
٤٤,٨١٨	١٤٢,١٩١	كما في ١ يناير
٩٧,٤٦٠	٨,٦٢٥	محمّل خلال السنة
(٨٧)	(٤٦١)	ينزّل: مبالغ تم شطبها خلال السنة
<u>١٤٢,١٩١</u>	<u>١٥٠,٣٥٥</u>	كما في ٣١ ديسمبر

### ٨ الاستثمار في شركات زميلة

٢٠٠٨	٢٠٠٩	
آلاف الدراهم	آلاف الدراهم	
٤٧,٢٨٨	٤٦,٢١٧	التكلفة
١١,٩٢١	٢٣,٠٤٩	حصة المجموعة من الأرباح ما بعد التملك
(٤,٤٠٥)	(٤,٤٠٤)	ينزّل: توزيعات الأرباح المستلمة
<u>٥٤,٨٠٤</u>	<u>٦٤,٨٦٢</u>	



## إيضاحات تتعلق بالبيانات المالية الموحدة للسنة المنتهية في ٣١ ديسمبر ٢٠٠٩ (يتبع)

### ٨ الاستثمار في شركات زميلة (يتبع)

فيما يلي تفاصيل الشركات الزميلة كما في ٣١ ديسمبر ٢٠٠٩:

إسم الشركة الزميلة	مكان التأسيس والعمليات	نسبة الملكية		النشاط الأساسي
		٢٠٠٩	٢٠٠٨	
مركز الخليج الوطني للأسهم والسندات ذ.م.م	الإمارات العربية المتحدة	٪١٠	٪١٠	خدمات الوساطة المالية في الأسهم المحلية والسلع
شركة المركز المالي (فينكوروب) ش.م.ع.	سلطنة عمان	٪٢٢,٢٢	٪٢٢,٢٢	إدارة الأصول، المتاجرة في الأوراق المالية وخدمات وساطة الأسهم وتمويل الشركات
ماين لاند مانجمنت ذ.م.م	الإمارات العربية المتحدة	٪٣٣,٣٣	٪٣٣,٣٣	إدارة الفنادق
مركز الخليج الوطني للأسهم والسندات الدولي ليمتد	الإمارات العربية المتحدة	-	٪٢٥	خدمات الوساطة المالية في سوق ناسدك وسوق دبي المالي العالمي
سواعد للاستثمار ذ.م.م	الإمارات العربية المتحدة	٪٢٥	٪٢٥	توفير سكن العمال
ماونتن جيت للاستثمار العقاري ذ.م.م	الإمارات العربية المتحدة	٪٢٥	٪٢٥	توفير سكن العمال

بهدف تطبيق سياسة حقوق الملكية لمحاسبة الاستثمار في الشركات الزميلة، فقد تم استخدام البيانات المالية للشركات الزميلة كما في ٣٠ سبتمبر ٢٠٠٩. لقد تم عمل التعديلات اللازمة للنتائج والأحداث الهامة، إن وجدت، للفترة ما بين ١ أكتوبر ٢٠٠٩ و ٣١ ديسمبر ٢٠٠٩ لعكس تلك التغييرات في الوضع المالي كما في ٣١ ديسمبر ٢٠٠٩.

لقد بلغت القيمة العادلة للاستثمار في شركة المركز المالي (فينكوروب) ش.م.ع.، والمدرجة في سوق مسقط للأوراق المالية، كما بتاريخ ٣١ ديسمبر ٢٠٠٩ مبلغ ٣٤,٣١٩,٠٦٧ درهم (٣١ ديسمبر ٢٠٠٨: ٤٥,٩٥٤,٠٦٨ درهم).

على الرغم من أن المجموعة تمتلك فقط ٪١٠ من رأس المال المدفوع لمركز الخليج الوطني للأسهم والسندات ذ.م.م، إلا أن لها تأثيراً وسيطرة كبيرة ضمنية من خلال وجود تمثيل لها في مجلس إدارة هذه الشركة.

خلال السنة، تم إقفال مركز الخليج الوطني للأسهم والسندات الدولي ليمتد وتم تحميل القيمة البالغة ٣٠٦,٢٦٤ درهم إلى بيان الدخل الموحد.

## إيضاحات تتعلق بالبيانات المالية الموحدة للسنة المنتهية في ٣١ ديسمبر ٢٠٠٩ (يتبع)

### ٨ الاستثمار في شركات زميلة (يتبع)

فيما يلي تفاصيل المعلومات المالية للشركات الزميلة:

٢٠٠٨ آلاف الدراهم	٢٠٠٩ آلاف الدراهم	
٤٣٣,١٢٠	٤٥٨,٥٠٧	مجموع الموجودات
(٢٢٥,٩٦٣)	(١٩٨,٠١٠)	مجموع المطلوبات
٢٠٧,١٥٧	٢٦٠,٤٩٧	صافي الموجودات
٥٣,٧٥٢	٦٣,٢١٨	حصة المجموعة من صافي الموجودات
١,٠٥٢	١,٦٤٤	الشهرة الناتجة عن التملك
٥٤,٨٠٤	٦٤,٨٦٢	القيمة المدرجة لاستثمارات في شركات زميلة
٥,٠٠٠	٥,٠٠٠	حصة المجموعة من الإلتزامات الطارئة
٩٠,٦٤٧	٢٥,٦٨٦	الإيرادات
٣٦,٥٨٠	٢٨,٧٩٥	صافي ربح السنة
٦,٢٩٦	١١,١٢٨	حصة المجموعة من صافي أرباح السنة

بلغت القيمة المدرجة للإستثمار في شركة المركز المالي (فينكوب) ش.م.ع. (تمثل شركة أجنبية زميلة) مبلغ ١٨,٧٩٤,٤٧٩ درهم (٢٠٠٨: ٢١,٥٩٩,٢٩٥ درهم).

### ٩ الشهرة

بتاريخ ٢٧ يناير ٢٠٠٩ و ٢٨ سبتمبر ٢٠٠٩، قامت الشركة بامتلاك حصة إضافية تبلغ ٣٥٪ و ٥٪ على التوالي، من ملكية شركة ثيرد فيجن للإستثمار ذ.م.م. (شركة تابعة)، إن الأنشطة الرئيسية للشركة التابعة هي تملك وإدارة مبنى المكتب الرئيسي.

### طريقة الدفع

آلاف الدراهم	
٣٣,٠٩٨	شراء من خلال النقد ومرادفات النقد
(٢٨,١٢٥)	القيمة العادلة لصافي الموجودات المستحوذة
٤,٩٧٣	الشهرة المعترف بها

إيضاحات تتعلق بالبيانات المالية الموحدة  
للسنة المنتهية في ٣١ ديسمبر ٢٠٠٩ (يتبع)

١٠ الممتلكات والتجهيزات والمعدات

التكلفة أو التقييم	أرض ملك حر	أثاث وتجهيزات ومعدات	سيارات	معدات وبرنامج الحاسب الآلي	أعمال رأسمالية قيد التنفيذ	المجموع
	آلاف الدراهم	آلاف الدراهم	آلاف الدراهم	آلاف الدراهم	آلاف الدراهم	آلاف الدراهم
٢٠٠٠	٢٠٠,٠٠٠	١٠٠,٨٣٤	٦٥٧	٩,٨٥٩	٤٦٥	٤١٨,١١٥
١ يناير ٢٠٠٨	-	٢,٠٧٩	١,١٣٩	١٩٠	-	٣,٤٠٨
إضافات خلال السنة	٦٦,٧٠٤	١٠٠,٠٥٨	٢,٩٨٩	٣,٧١٦	١٢,٤١٧	٩٥,٨٨٤
ربح إعادة تقييم	٣٢,١٧٦	-	-	-	-	٣٢,١٧٦
١ يناير ٢٠٠٩	١١٨,٨٨٠	٢٢,٩٧١	٤,٧٨٥	١٣,٧٦٥	١٢,٨٨٢	١٧٣,٢٨٣
إضافات خلال السنة	-	١,٣١٣	٢١١	٣٤٦	٢١,٨٤٨	٢٣,٧١٨
خسارة إعادة تقييم	(٩,٢١٣)	-	-	-	-	(٩,٢١٣)
محول إلى استثمارات عقارية (إيضاح ١١)	(١٩,٢٠٠)	-	-	-	(٢٢,٦٦٤)	(٤١,٨٦٤)
٣١ ديسمبر ٢٠٠٩	٩٠,٤٦٧	٢٤,٧٨٤	٤,٩٩٦	١٤,١١١	١٢,٠٦٦	١٤٥,٩٢٤
الاستهلاك	-	٥,٤٤٩	٢٨٠	٥,٩٨٦	-	١١,٧١٥
١ يناير ٢٠٠٨	-	٦٤٧	١٦٠	٢٤	-	٨٣١
إهلاك شركات تابعة	-	٤,٩٤٦	٨٥٥	٣,٠١٠	-	٨,٨١١
١ يناير ٢٠٠٩	-	١١,٠٤٢	١,٢٩٥	٩,٠٢٠	-	٢١,٣٥٧
محمل خلال السنة	-	٣,٥٠١	١,٠٥٢	٢,٤٨٥	-	٧,٠٣٨
٣١ ديسمبر ٢٠٠٩	-	١٤,٥٤٣	٢,٣٤٧	١١,٥٠٥	-	٢٨,٣٩٥
صافي القيمة الدفترية	٩٠,٤٦٧	٩,٧٤١	٢,٦٤٩	٢,٦٠٦	١٢,٠٦٦	١١٧,٥٢٩
٣١ ديسمبر ٢٠٠٩	١١٨,٨٨٠	١١,٩٢٩	٣,٤٩٠	٤,٧٤٥	١٢,٨٨٢	١٥١,٩٢٦

إن الأرض ملك حر المملوكة تمثل منحة من حكومة إمارة أبوظبي ولدى المجموعة النية في إنشاء مكاتبها الرئيسية على هذه الأرض.

تم تحديد القيمة الماداة للأرض عن طريق مقيم عقارات مستقل ليست له صلة بالمجموعة خلال سنة ٢٠٠٩. إن المقيم المستقل لديه خبرات حديثة في تقييم العقارات في مواقع مماثلة. تم إجراء التقييم وفقاً لطريقة البيع المقارنة.

تتمثل الأعمال الرأسمالية قيد الإنشاء أساساً بتشييد المكاتب على الأرض المملوكة ملك حر. إن تكلفة الإستهلاك البالغة ٢,٠٩٠,٠٠٠ درهم (٢,٠٠٨ : ٢,١٣١,٠٠٠) تم معاملةتها كجزء من تكاليف العقد.

## إيضاحات تتعلق بالبيانات المالية الموحدة للسنة المنتهية في ٣١ ديسمبر ٢٠٠٩ (يتبع)

### ١١ إستثمارات عقارية

أعمال رأسمالية قيد الإنشاء		
٢٠٠٨	٢٠٠٩	
آلاف الدراهم	آلاف الدراهم	
-	-	الرصيد الإفتتاحي
-	٤١,٨٦٤	المحوّل من ممتلكات وتجهيزات ومعدات (إيضاح ١٠)
-	٥,٦٠٠	ربح في تقدير القيمة العادلة للإستثمارات العقارية
-	٤٧,٤٦٤	الرصيد الختامي (بالقيمة العادلة)

تتمثل الأعمال الرأسمالية قيد الإنشاء أساساً تشييد المكاتب على الأرض المملوكة ملك حر.

تم تحديد القيمة العادلة للأرض عن طريق مقيّم عقارات مستقل ليست له صلة بالمجموعة في ٥ نوفمبر ٢٠٠٩. إن المقيّم المستقل لديه خبرات حديثة في تقييم العقارات في مواقع مماثلة. تم إجراء التقييم وفقاً لطريقة البيع المقارنة.

### ١٢ فوائد مستحقة القبض وموجودات أخرى

٢٠٠٨	٢٠٠٩	
آلاف الدراهم	آلاف الدراهم	
٢٧,٦٧٦	٤٦,٠٣١	فوائد مستحقة القبض
١٣,٠٨٩	١٥,٦٠٧	مصاريف مدفوعة مقدماً
١١,٠٢٠	-	دفعات مقدمة لإستثمارات
٢٣,٧٢٥	٣٤,٩٥١	ذمم مدينة
٥٣٠	١,٦٣٨	مبالغ مستحقة من عملاء عن عقود مقاولات قيد الإنشاء
٩,٦٤٨	٨,١١٥	(إيضاح ٢٨)
٨٥,٦٨٨	١٠٦,٣٤٢	موجودات أخرى

تمثل دفعات مقدمة لإستثمارات المبالغ التي تم دفعها لإمتلاك بعض الإستثمارات في ملكية بعض الشركات. إن الإجراءات القانونية اللازمة لنقل الملكية في تلك الشركات هي قيد الإجراء كما في تاريخ بيان المركز المالي الموحد.

إيضاحات تتعلق بالبيانات المالية الموحدة  
للسنة المنتهية في ٣١ ديسمبر ٢٠٠٩ (يتبع)

١٣ ودائع العملاء

٢٠٠٨	٢٠٠٩	
آلاف الدراهم	آلاف الدراهم	
١٠٦,٠٨٠	٨٣,١١٥	حسب نوع الحساب
٩٥٢,٩٨٥	١,٤١٢,٥٢٠	ودائع عند الطلب
		ودائع لأجل
١,٠٥٩,٠٦٥	١,٤٩٥,٦٣٥	
		حسب القطاع
٦٩٥,٤٥٠	٦٩٥,٢٨٣	ودائع شركات
٣٦٣,٦١٥	٨٠٠,٣٥٢	ودائع حكومية
١,٠٥٩,٠٦٥	١,٤٩٥,٦٣٥	

١٤ فوائد مستحقة الدفع ومطلوبات أخرى

٢٠٠٨	٢٠٠٩	
آلاف الدراهم	آلاف الدراهم	
١٦,٣٦٧	٣٥,١١٥	فوائد مستحقة الدفع
٧٨,٣٦٩	٦٧,٣٠٥	مصاريف مستحقة
١٦,٤٨٢	١٤٣,٥٧٦	حسابات تأمينات ضمان
٢٠,٦٥٠	٨,٥٣٠	مخصص خسارة عقود
٦٤,٣٢٤	١١١,٩٧١	مطلوبات أخرى
١٩٦,١٩٢	٣٦٦,٤٩٧	

١٥ رأس المال

٢٠٠٨	٢٠٠٩	
آلاف الدراهم	آلاف الدراهم	
٢٢٠,٠٠٠	٢٢٠,٠٠٠	المصرح به
		٢٢٠ مليون سهم (٢٠٠٨: ٢٢٠ مليون سهم) بقيمة ١ درهم للواحد
٢٢٠,٠٠٠	٢٢٠,٠٠٠	الصادر والمدفوع بالكامل
		٢٢٠ مليون سهم (٢٠٠٨: ٢٢٠ مليون سهم) بقيمة ١ درهم للواحد

## إيضاحات تتعلق بالبيانات المالية الموحدة للسنة المنتهية في ٣١ ديسمبر ٢٠٠٩ (يتبع)

### ١٦ برنامج حصص أسهم للموظفين

إن برنامج حصص الأسهم للموظفين مدار من قبل وصي ويعطي الحق لمجلس إدارة المجموعة بتحديد أسماء الموظفين الذين سيتم منحهم أسهم في المجموعة. إن قيمة الأسهم التي يتم منحها للموظفين يتم تحميلها كمصاريف في الفترة التي تمنح فيها ويتم إدراج الأسهم المتبقية ضمن حقوق المساهمين.

خلال السنة، لم يتم منح أي أسهم (٣١ ديسمبر ٢٠٠٨ - ١٢٠,٧٦٩ سهم) إلى الموظفين وبلغت الأسهم غير الممنوحة للموظفين ١,٦٥٠,٣٥٧ سهم كما في ٣١ ديسمبر ٢٠٠٩ (٣١ ديسمبر ٢٠٠٨ - ١,٦٥٠,٣٥٧ سهم).

### ١٧ الاحتياطي القانوني

وفقاً لأحكام قانون الشركات التجارية الإتحادي لدولة الإمارات العربية المتحدة رقم (٨) لسنة ١٩٨٤ وتعديلاته وبموجب النظام الأساسي للمجموعة، تقوم المجموعة سنوياً بتحويل ١٠٪ من صافي الأرباح السنوية إلى حساب احتياطي قانوني حتى يصل هذا الإحتياطي إلى نسبة ٥٠٪ من رأس المال المدفوع للمجموعة. إن هذا الإحتياطي غير قابل للتوزيع.

### ١٨ إحتياطي إعادة تقييم

يمثل إحتياطي إعادة تقييم الإحتياطي الذي نشأ عن تقييم قطعتي الأرض في أبوظبي في سنة ٢٠٠٩ بمبلغ ٢٣,٨ مليون درهم وكذلك الخسارة الناتجة عن إعادة تقييم محفظة الإستثمارات المتاحة للبيع بمبلغ ٣,٣ مليون درهم.

### ١٩ أنصبة أرباح مدفوعة

في ٢٥ فبراير ٢٠٠٩، تم توزيع أرباح نقدية بمعدل ١ درهم للسهم الواحد (مجموع الأرباح الموزعة ٢٠٠ مليون درهم) تم دفعها لحاملي الأسهم العادية المدفوعة بالكامل (قبل تحويل السندات القابلة للتحويل). في سنة ٢٠٠٨، بلغت الأرباح النقدية المدفوعة ٧٥ فلس للسهم الواحد (مجموع الأرباح الموزعة ١٥٠ مليون درهم).

للسنة الحالية، إقترح مجلس الإدارة أن يتم توزيع أرباح نقدية بقيمة ١١٠,٠٠٠,٠٠٠ مليون درهم (٢٠٠٨ - ٢٠٠,٠٠٠,٠٠٠ مليون درهم) والتي تمثل ٥,٥٠ درهم من رأس المال وسهم واحد كمنحة لكل أربعة أسهم مملوكة. يخضع هذا إلى إعتقاد المساهمين في الإجتماع السنوي للجمعية العمومية ولم يتم إدراجها كمطلوبات في هذه البيانات المالية.

### ٢٠ سندات قابلة للتحويل

في إجتماع الجمعية العمومية غير العادية المنعقد في ٢٢ فبراير ٢٠٠٧، صادق المساهمون على إصدار سندات قابلة للتحويل ولا تحمل فوائد ("السندات") بمبلغ ٢٠ مليون درهم. لقد قامت المجموعة خلال سنة ٢٠٠٧ بإصدار هذه السندات والتي هي قابلة للتحويل إلى أسهم ملكية بواقع ١,٠٢ درهم للسهم الواحد. لقد تم بتاريخ ١٠ فبراير ٢٠٠٨، تحويل السندات القابلة للتحويل إلى ٢٠,٠٠٠,٠٠٠ سهم عادي بواقع درهم واحد للسهم الواحد، وذلك بناءً على قرار مجلس الإدارة المنعقد في ٦ فبراير ٢٠٠٨ وذلك بعد إستيفاء الموافقات القانونية والتنظيمية اللازمة.

## إيضاحات تتعلق بالبيانات المالية الموحدة للسنة المنتهية في ٣١ ديسمبر ٢٠٠٩ (يتبع)

### ٢١ إلتزامات ومطلوبات طارئة

لقد كان على المجموعة الإلتزامات والمطلوبات الطارئة التالية كما في نهاية السنة:

٢٠٠٨ آلاف الدراهم	٢٠٠٩ آلاف الدراهم	
٧,٦٤٩	١١,٨٤١	إعتمادات مستندية
٣٨٤,٧١٩	٥٣٥,٢٧٢	خطابات ضمان
١١٩,٠٠٢	٣٦,٨٩٢	إلتزامات رأسمالية
٢٨٤,٣٨٧	١٠١,٢٣٣	إلتزامات غير قابلة للإلغاء لتمديد تسهيلات إنتمانية
<u>٧٩٥,٧٥٧</u>	<u>٦٨٥,٢٣٨</u>	

### ٢٢ صافي إيرادات الفوائد

٢٠٠٨ آلاف الدراهم	٢٠٠٩ آلاف الدراهم	
١٣,٢٨٢	٣٥,٦١٠	إيرادات فوائد
١٢٢,٧٩١	١٦٧,٤٥٢	من الأرصدة المستحقة من البنوك
٢٤٥	١,١٦٩	من قروض وسلفيات أخرى
<u>١٣٦,٣١٨</u>	<u>٢٠٤,٢٣١</u>	مجموع إيرادات الفوائد
(٢٨,٣٤٢)	(٦٨,٩٩٨)	مصروفات الفوائد
(١٧,٣٥٩)	(١٠,١٠٣)	على ودائع للعملاء
		على الأرصدة المستحقة للبنوك
<u>(٤٥,٧٠١)</u>	<u>(٧٩,١٠١)</u>	مجموع مصاريف الفوائد
<u>٩٠,٦١٧</u>	<u>١٢٥,١٣٠</u>	صافي إيرادات الفوائد

لا يتم الاعتراف بفوائد على القروض والسلفيات منخفضة القيمة.

إيضاحات تتعلق بالبيانات المالية الموحدة  
للسنة المنتهية في ٣١ ديسمبر ٢٠٠٩ (يتبع)

٢٣ صافي إيرادات الرسوم والعمولات

٢٠٠٨ آلاف الدراهم	٢٠٠٩ آلاف الدراهم	
		إيرادات من الرسوم والعمولات
١٧,٥٢٠	١٤,٦٩٣	الأنشطة التمويلية المتعلقة بالشركات والأنشطة التجارية
١٢,٣٧٥	١١,٥٥٩	الأنشطة التمويلية للأفراد
<u>٢٩,٨٩٥</u>	<u>٢٦,٢٥٢</u>	مجموع إيرادات الرسوم والعمولات
(١٠,٥١٦)	(٧,٢٢٥)	مصاريف الرسوم والعمولات
<u>١٩,٣٧٩</u>	<u>١٩,٠٢٧</u>	صافي إيرادات الرسوم والعمولات

٢٤ صافي إيرادات / (خسائر) من استثمارات بالقيمة العادلة من خلال الأرباح والخسائر

٢٠٠٨ آلاف الدراهم	٢٠٠٩ آلاف الدراهم	
٧٠٧	-	ربح محقق من استبعاد إستثمارات محتفظ بها لغرض المتاجرة
(٤,٧٢٥)	٦٨٧	ربح / (خسارة) غير محقق من إستثمارات محتفظ بها لغرض المتاجرة
٣٣٠	٣٩	أنسبة أرباح موزعة من إستثمارات محتفظ بها لغرض المتاجرة
<u>(٣,٦٨٨)</u>	<u>٧٢٦</u>	صافي الإيرادات / (الخسائر) من إستثمارات محتفظ بها لغرض المتاجرة



## إيضاحات تتعلق بالبيانات المالية الموحدة للسنة المنتهية في ٣١ ديسمبر ٢٠٠٩ (يتبع)

### ٢٥ صافي إيرادات من استثمارات متاحة للبيع

٢٠٠٨ آلاف الدراهم	٢٠٠٩ آلاف الدراهم	
١,٢٥١,١١٩	٣٠١,٥٨٨	عوائد البيع
(٨٤٨,٨٧٩)	(٢٨٤,٩٣٩)	تكلفة الاستثمارات المستبعدة (إيضاح ٦)
(٢٩,٥٦٣)	-	تكلفة تمويل إمتلاك إستثمارات متاحة للبيع
٣٧٢,٦٧٧	١٦,٦٤٩	
١٣,٢٦٩	٦,٤٥٢	أنصبة أرباح موزعة من إستثمارات متاحة للبيع
٣٨٥,٩٤٦	٢٣,١٠١	مجموع الإيرادات من استثمارات متاحة للبيع

### ٢٦ العائد على السهم

لقد تم احتساب العائد الأساسي على السهم وذلك بقسمة صافي أرباح السنة على المتوسط المرجح لعدد الأسهم القائمة خلال السنة. لقد تم احتساب العائد المخفض على السهم وذلك بتعديل صافي الربح والمتوسط المرجح لعدد الأسهم القائمة خلال السنة لعكس تأثير الإنخفاض المحتمل للأسهم العادية والمتمثل في أثر السندات القابلة للتحويل.

لقد تم احتساب العائد الأساسي والعائد المخفض على السهم على النحو التالي:

٢٠٠٨ آلاف الدراهم	٢٠٠٩ آلاف الدراهم	
٢٤٨,٨٤٩	١١٢,٤٠٩	صافي أرباح السنة (بآلاف الدراهم)
٢١٨,٠٣٣	٢٢٠,٠٠٠	المتوسط المرجح لعدد الأسهم العادية في الإصدار خلال السنة (بآلاف)
١,٩٦٧	-	تأثير الإنخفاض الناتج عن السندات القابلة للتحويل (بآلاف) (إيضاح ٢٠)
٢٢٠,٠٠٠	٢٢٠,٠٠٠	المتوسط المرجح لعدد الأسهم العادية في الإصدار لأغراض العائد المخفض على السهم (بآلاف)

## إيضاحات تتعلق بالبيانات المالية الموحدة للسنة المنتهية في ٣١ ديسمبر ٢٠٠٩ (يتبع)

### ٢٧ المعاملات مع الأطراف ذات العلاقة

تقوم المجموعة، وضمن سياق أعمالها الإعتيادية، بالدخول في تعاملات مع كبار المساهمين وأعضاء مجلس الإدارة والإدارة العليا للمجموعة والمؤسسات المتعلقة بهم ضمن سياق أعمالها الاعتيادية وبالأسعار التجارية للفوائد والعمولات.

إن أرصدة نهاية السنة المتعلقة بالأطراف ذات العلاقة والمدرجة ضمن بيان المركز المالي الموحد هي كما يلي:

٢٠٠٨ آلاف الدراهم	٢٠٠٩ آلاف الدراهم	
١٩,٨٥٠	٧٦,٦١٤	قروض وسلفيات للعملاء: للشركات الزميلة
١,٠٢٧	٨٤٣	الموظفين الرئيسيين
١١,٧٧٣	٢,٧٤٤	ودائع العملاء: من شركات زميلة
٤,٥٥٧	١,٨٧٣	من آخرين
٢٧,٩٧٦	١٥٩,٧٤٧	فوائد مدفوعة ومطلوبات أخرى مستحق لمساهمي الأقلية في شركة تابعة
-	٥٥,٠٠٠	إستثمارات متاحة للبيع: دار التمويل الإسلامي ش.م.خ.
-	١٩,٦٧١	فوائد مدينة وموجودات أخرى من آخرين (دار التمويل الإسلامي ش.م.خ.)

تتضمن الإلتزامات الطارئة (إيضاح ٢١) خطاب ضمان صادر من أحد البنوك بضمان من المجموعة لصالح شركة زميلة بمبلغ ٨,٥٠٠,٠٠٠ درهم (٣١ ديسمبر ٢٠٠٨ - ٧,٥٠٠,٠٠٠ مليون درهم) ودار التمويل الإسلامي ش.م.خ. بمبلغ ٤٥,٠٠٠,٠٠٠ درهم (٣١ ديسمبر ٢٠٠٨: ٧٥,٠٠٠,٠٠٠ درهم).

## إيضاحات تتعلق بالبيانات المالية الموحدة للسنة المنتهية في ٣١ ديسمبر ٢٠٠٩ (يتبع)

٢٧ المعاملات مع الأطراف ذات العلاقة (يتبع)

إن أهم التعاملات مع الأطراف ذات العلاقة خلال السنة هي كما يلي:

٢٠٠٨ آلاف الدراهم	٢٠٠٩ آلاف الدراهم	
		<b>إيرادات الفوائد و العمولات:</b>
١,٤٦٦	٧,٣٢٦	من شركات زميلة
١٩	٤٩	من الموظفين الرئيسيين
١٤٣	٧٣	من آخرين (دار التمويل الإسلامي ش.م.خ.)
٣١,٤٠١	٨١,٠٦٦	<b>إيرادات العقود</b>
		<b>مصروفات الفوائد:</b>
١٨٧	١٣٣	تم تحميلها لشركات زميلة
١٥١	٤,٤١٠	تم تحميلها لآخرين
١٨,٩٧٢	١٤,٨٢٠	<b>مكافآت المديرين الرئيسيين</b>
٣٧	-	منافع ذات إستحقاق قصير الأجل (رواتب وامتيازات ومكافآت)
		دفعات حصص أسهم للموظفين
		<b>٢٨ عقود الإنشاءات</b>
٥٥,١٧٣	١١٩,٣٧١	تكلفة العقود المتكبدة مضافاً إليها الأرباح المعترف بها ناقصاً الخسائر
(٥٤,٦٤٣)	(١١٧,٧٣٣)	المعترف بها لتاريخه
٥٣٠	١,٦٣٨	ناقصاً: فواتير مرحلية صادرة
٥٣٠	١,٦٣٨	معترف بها ومدرجة في البيانات المالية الموحدة كمبالغ مستحقة من عملاء عقود (إيضاح ١٢)

## إيضاحات تتعلق بالبيانات المالية الموحدة للسنة المنتهية في ٣١ ديسمبر ٢٠٠٩ (يتبع)

٢٨ عقود الإنشاءات (يتبع)

كما في ٣١ ديسمبر ٢٠٠٩، تم الاحتفاظ بمبالغ محتجزة من عملاء عن عقود مقاولات بلغت ٥,٦٨٦,٤٩١ درهم (٣١ ديسمبر ٢٠٠٨: ٥,٤٤٤,٤٤٥ درهم).

إن المبالغ المستلمة مقدماً من عملاء عن عقود مقاولات بلغت ١٨,٧٧٦,٣٧٢ درهم (٣١ ديسمبر ٢٠٠٨: ١٠,٦٢٨,٧٥١ درهم).

٢٩ التحليل القطاعي

١/٢٩ تطبيق المعيار الدولي للتقارير المالية رقم ٨ قطاعات الأعمال

طبقت المجموعة المعيار الدولي للتقارير المالية رقم ٨ قطاعات الأعمال إعتباراً من ١ يناير ٢٠٠٩. إن المعيار الدولي للتقارير المالية رقم ٨ يتطلب من المجموعة تحديد المعلومات القطاعية بناءً على التقارير الداخلية والتي يتم مراجعتها بشكلٍ منتظم من قبل صانع القرار التشغيلي الرئيسي وذلك لتوزيع الموارد للقطاع وتقييم أدائه. في المقابل، إن المعيار السابق (المعيار المحاسبي الدولي رقم ١٤: التقرير القطاعي) تطلب من المنشأة تحديد قطاعين (الأعمال والجغرافي) باستخدام منهج المخاطر والمكافآت. مع أخذ نظام التقرير المالي الداخلي للمنشأة إلى المديرين الرئيسيين كنقطة إبتداء لتحديد هذه القطاعات. بالرغم من ذلك، تم تقديم قطاعات الأعمال مبكراً وفقاً لمتطلبات المعيار الدولي ١٤ تقرير القطاع وتستخدم أيضاً من قبل المدير العام لتخصيص الموارد للقطاعات وتقييم أدائها.

٢/٢٩ المنتجات والخدمات المولدة لإيرادات القطاعات المتضمنة في التقارير

إن المعلومات التي قدّمت إلى صانع القرار التشغيلي الأساسي للمجموعة، بغرض توزيع الموارد للقطاع وتقييم الأداء، تركز بشكلٍ أكثر تحديداً على قطاعات الأعمال للمجموعة. إن المعلومات القطاعية لعمليات المجموعة وفقاً للمعيار الدولي لإعداد التقارير المالية رقم ٨ هي كما يلي:

(أ) الأنشطة التجارية وتمويل الأفراد والتي تمثل بشكلٍ رئيسي تقديم القروض والتسهيلات الإئتمانية الأخرى للمؤسسات والأفراد،

(ب) الأنشطة الاستثمارية والتي تمثل بشكلٍ رئيسي إدارة المحفظة الاستثمارية للمجموعة وعمليات الخزينة،

(ج) الإنشاءات والذي يتضمن نشاط الشركات التابعة العاملة في قطاع الإنشاءات العقارية والأنشطة المتعلقة بها.

إيضاحات تتعلق بالبيانات المالية الموحدة  
للسنة المنتهية في ٣١ ديسمبر ٢٠٠٩ (يتبع)

٢٩ التحليل القطاعي (يتبع)

٢/٢٩ المنتجات والخدمات الموردة لإيرادات القطاعات المتضمنة في التقارير (يتبع)

إن المعلومات المتعلقة بقطاعات المجموعة مدرجة أدناه:

السنة المنتهية في ٣١ ديسمبر ٢٠٠٩				
المجموع آلاف الدراهم	غير مؤزعة آلاف الدراهم	إنشاءات آلاف الدراهم	الاستثمارات آلاف الدراهم	تجارية وتمويل أفراد آلاف الدراهم
٢٠٤,٢٣١	-	-	١,١٢٩	٢٠٣,٠٦٢
(٧٩,١٠١)	-	-	(٣١,٣٨١)	(٤٧,٧٢٠)
١١,١٧٨	-	-	١١,١٢٨	-
٥٦,٩٧١	-	٢٠٦	٢٩,٤٢٧	٢٧,٣٣٨
١٩٣,٢٢٩	-	٢٠٦	١٠,٣٤٣	١٨٢,٦٨٠
(٤,٩٤٨)	(٤,٠٤٧)	(٩٠١)	-	-
(٦٧,٧٠٨)	-	(٥,٤٣٠)	(٢,٠٩٧)	(٦٠,١٨١)
١٢٠,٥٧٣	(٤,٠٤٧)	(٦,١٢٥)	٨,٢٤٦	١٢٢,٤٩٩
(٨,١٦٤)	-	-	-	(٨,١٦٤)
١١٢,٤٠٩	(٤,٠٤٧)	(٦,١٢٥)	٨,٢٤٦	١١٤,٣٣٥
٢,٧١٩,٩٦٥	-	٥٢,٢٧٥	٨١٥,٤٨٠	١,٨٥٢,٢١٠
٢,٠٨٠,٣٧٢	-	١١١,٨٣٤	-	١,٩٦٨,٥٣٨
٢٣,٧١٨	٢٢,٤١٦	١,٣٠٢	-	-

إضافات إلى موجودات غير متداولة خلال السنة

إيرادات الفوائد  
مصروفات الفوائد  
الحصة من أرباح شركات زميلة  
إيرادات تشغيلية أخرى

مجموع إيرادات العمليات

مصاريف الإستهلاك و الإطفاء  
مصاريف ورسوم أخرى

صافي ربح السنة قبل إنخفاض القيمة  
مخصص إنخفاض القيمة

صافي ربح السنة بعد إنخفاض القيمة

موجودات القطاع

مطلوبات القطاع

إيضاحات تتعلق بالبيانات المالية الموحدة  
للسنة المنتهية في ٣١ ديسمبر ٢٠٠٩ (يتبع)

٢٩ التحليل القطاعي (يتبع)  
المنتجات والخدمات المؤداة لإيرادات القطاعات المتضمنة في التقارير (يتبع)  
٢/٢٩

السنة المنتهية في ٣١ ديسمبر ٢٠٠٨

المجموع	غير موزعة	إنشاءات	الاستثمارات	تجارية وتمويل أفراد
آلاف الدراهم	آلاف الدراهم	آلاف الدراهم	آلاف الدراهم	آلاف الدراهم
١٣٦,٣١٨	-	-	٢٤٥	١٣٦,٠٧٣
(٤٥,٧٠١)	-	-	(١٧,٢١١)	(٢٨,٤٩٠)
٦,٢٩٦	-	-	٦,٢٩٦	-
٣٩٥,٦٦٠	-	(٧,٩٧٢)	٣٨٢,٢٥٨	٢١,٣٧٤
٤٩٢,٥٧٣	-	(٧,٩٧٢)	٣٧١,٥٨٨	١٢٨,٩٥٧
(٦,١٨٠)	(٥,٩٩٥)	(١٨٥)	-	-
(٢٠,٦٥٠)	-	(٢٠,٦٥٠)	-	-
(١٠٢,٦٢١)	-	(٨,٥٦٦)	(٣٠,٩٧٦)	(٦٣,٠٧٩)
٣٦٣,١٢٢	(٥,٩٩٥)	(٣٧,٣٧٣)	٣٤٠,٦١٢	٦٥,٨٧٨
(١١٤,٢٧٣)	-	-	(١٦,٩٠٠)	(٩٧,٣٧٣)
٢٤٨,٨٤٩	(٥,٩٩٥)	(٣٧,٣٧٣)	٣٢٣,٧١٢	(٣٧,٤٩٥)
٢,٤٧٣,٧٢٥	-	٤٨,٤٠٣	٥٢٢,٨٥٧	١,٨٥٢,٤٦٥
١,٦٢٩,٠٣٨	-	١٠١,٨٣٦	-	١,٥٢٧,٢٠٢
٩٩,٢٩٢	٨٨,١٥٤	١١,١٣٨	-	-

إضافات إلى موجودات غير متداولة خلال السنة

صافي ربح السنة قبل إنخفاض القيمة  
مخصص إنخفاض القيمة  
صافي ربح السنة بعد إنخفاض القيمة

موجودات القطاع

مطلوبات القطاع

مصاريف الإستهلاك والإطفاء

مخصص خسائر عقود

مصاريف ورسوم أخرى

مجموع إيرادات العمليات

إيرادات الفوائد

مصرفات الفوائد

الحصة من أرباح شركات زميلة

إيرادات تشغيلية أخرى

## إيضاحات تتعلق بالبيانات المالية الموحدة للسنة المنتهية في ٣١ ديسمبر ٢٠٠٩ (يتبع)

### ٢٩ التحليل القطاعي (يتبع)

#### ٢/٢٩ المنتجات والخدمات المولدة لإيرادات القطاعات المتضمنة في التقارير (يتبع)

تمثل الإيرادات الواردة أعلاه الإيرادات المتحققة عن العملاء الخارجيين. لم تتم أية عمليات بيع بين القطاعات خلال هذه السنة (٢٠٠٨): لا يوجد). تطبق المجموعة السياسات المحاسبية المبينة في الإيضاح رقم ٣ على القطاعات المتضمنة في تقاريرها.

لأغراض مراقبة أداء القطاعات وتخصيص الموارد للقطاعات:

- تم تخصيص كافة الموجودات للقطاعات المتضمنة في التقارير. وتم تخصيص الموجودات التي تستخدم بشكل مشترك من قبل القطاعات المتضمنة في التقارير على أساس الإيرادات المحققة لكل قطاع متضمن في التقارير؛ و
- تم تخصيص كافة المطلوبات للقطاعات المتضمنة في التقارير. وتم تخصيص المطلوبات التي تشترك فيها القطاعات المتضمنة في التقارير بما يتناسب مع موجودات القطاع.

#### ٣/٢٩ المعلومات الجغرافية

تمارس المجموعة نشاطاتها في منطقة جغرافية رئيسية واحدة - دولة الإمارات العربية المتحدة (المقر الرسمي). كما تمارس بعض النشاطات في بعض المناطق الجغرافية غير الرئيسية مثل سلطنة عُمان، ومملكة البحرين، ودولة قطر ومصر (ويشار إليها معاً "الأجنبية").

إن إيرادات المجموعة من العملاء الخارجيين والمعلومات عن الموجودات غير المتداولة حسب الموقع الجغرافي مبينة أدناه:

الإجمالي آلاف الدراهم	دولي آلاف الدراهم	محلي آلاف الدراهم	
			٢٠٠٩
١٩٣,٢٢٩	(٢,٦٥٢)	١٩٥,٨٨١	إيرادات العمليات (من عملاء خارجيين)
١٦٤,٩٩٣	-	١٦٤,٩٩٣	موجودات غير متداولة
			٢٠٠٨
٤٩٢,٥٧٣	٣٤,١٩٢	٤٥٨,٣٨١	إيرادات العمليات (من عملاء خارجيين)
١٥١,٩٢٦	-	١٥١,٩٢٦	موجودات غير متداولة

#### ٤/٢٩ معلومات عن كبار العملاء

لا يوجد أي عميل يمثل أكثر من ١٠٪ من عائدات المجموعة من العملاء الخارجيين.

## إيضاحات تتعلق بالبيانات المالية الموحدة للسنة المنتهية في ٣١ ديسمبر ٢٠٠٩ (يتبع)

٣٠ الأدوات المالية

١/٣٠ إدارة مخاطر رأس المال

إن المجموعة مرخصة ومنظمة من قبل المصرف المركزي لدولة الإمارات العربية المتحدة. حسب تعليمات المصرف المركزي فإن كفاية رأس المال لشركات التمويل يجب أن يكون كحد أدنى ١٥٪. إن نسبة كفاية رأس المال للمجموعة كما في ٣١ ديسمبر ٢٠٠٩ كانت ٢٦٪ (٢٠٠٨ - ٢٧٪)، وهي متماشية مع سياسة المجموعة في الإحتفاظ بقاعدة رأس مال قوية بهدف الإحتفاظ بالمستثمرين والموردين وثقة السوق ومواصلة التطور المستقبلي لعملها.

في حين تعمل المجموعة على تحقيق أفضل عائد للمساهمين من خلال الإستفادة القصوى من نسبة رصيد الدين إلى حقوق الملكية، فإن المجموعة تقوم بإدارة رأسمالها للتأكد من إستمرارية العمل. إن إستراتيجية المجموعة العامة بهذا الخصوص لم تتغير مقارنة مع ٢٠٠٨.

يقوم مجلس إدارة المجموعة بمراجعة البيانات المالية الموحدة الربع سنوية، وعلى أساس هذه المراجعة، يقوم مجلس الإدارة أيضاً بمراجعة حجم وتكلفة رأس المال للمجموعة.

إن رأس مال المجموعة مقسم على فئتين:

- الفئة ١: رأس المال الذي يشمل رأس المال (باستثناء برنامج حصص أسهم للموظفين)، الإحتياطي القانوني، الأرباح المستبقاة، السندات القابلة للتحويل ومكافآت أعضاء مجلس الإدارة المقترحة. يجب أن يقل رأس المال في الفئة ١ عن ٦٪ من إجمالي مخاطر الموجودات المرجحة.
- الفئة ٢: رأس المال والذي يحتوي على إحتياطي إعادة التقييم والتغيرات المتراكمة في القيمة العادلة. يجب أن يكون الحد الأقصى لرأسمال الفئة ٢ هو ٦٧٪ من رأس مال الفئة ١.

إن مخاطر الموجودات المرجحة تتحدد وفقاً للمتطلبات المحددة والتي تعكس مستويات مختلفة من المخاطر المرتبطة بالموجودات والمخاطر خارج نطاق بنود بيان المركز المالي.



## إيضاحات تتعلق بالبيانات المالية الموحدة للسنة المنتهية في ٣١ ديسمبر ٢٠٠٩ (يتبع)

٣٠ الأدوات المالية (يتبع)

١/٣٠ إدارة مخاطر رأس المال (يتبع)

إن كفاية رأس مال المجموعة كما في ٣١ ديسمبر هي على النحو التالي:

٢٠٠٨	٢٠٠٩	
آلاف الدراهم	آلاف الدراهم	
٨٧٣,٨٤٦	٦٠١,٣٠٣	الفئة ١ لرأس المال
٪٣٧	٪٢٥	الفئة ١ لرأس المال كنسبة من مجموع مخاطر الموجودات المرجحة
٤٢,٥٦٥	٨٧,٢٩٣	الفئة ٢ لرأس المال
٪٥	٪١٥	الفئة ٢ لرأس المال كنسبة من الفئة ١ لرأس المال
(٥٤,٨٠٤)	(٦٤,٨٦٢)	إستقطاعات من الفئة ١ والفئة ٢ لرأس المال إستثمارات في شركات زميلة
٨٦١,٦٠٧	٦٢٣,٧٣٤	إجمالي قاعدة رأس المال
٢,٣٣٦,١٨٨	٢,٣٨٦,٧٨١	مجموع مخاطر الموجودات المرجحة
٪٣٧	٪٢٦	كفاية رأس المال (مجموع قاعدة رأس المال/ إجمالي مخاطر الموجودات المرجحة)

٢/٣٠ أهداف إدارة المخاطر المالية

تقوم عمليات الخزينة بالمجموعة بدعم أنشطة الأعمال للمجموعة عن طريق توفير التمويل لوحدات قطاع الأعمال وبأفضل تكلفة وذلك عن طريق ضمان الحفاظ على سيولة كافية في جميع الأوقات، أو عن طريق توظيف الأرصدة السائلة في معدلات أمثل ضمن إطار مقاييس المخاطر التي يحددها مجلس الإدارة وأنظمة وتعليمات الحوكمة للمجموعة.

٣/٣٠ مخاطر السوق

إن تعرض نشاطات المجموعة يكون بشكل رئيسي لمخاطر تغيرات أسعار السوق بالنسبة لمحفظتها من الأوراق المالية المتداولة. يتم مراقبة مخاطر السوق في نهاية عمل كل يوم للسوق ويتم إبلاغ الإدارة العليا بذلك. تقوم المجموعة بالحد من مخاطر السوق من خلال احتفاظها بمحفظة متنوعة ومراقبة مستمرة للعوامل الرئيسية التي تؤثر على تحركات السوق. علاوة على تحليل الأداء المالي والتشغيلي للشركات المستثمر فيها.

لا تتعرض المجموعة لمخاطر العملات لأن معظم موجوداتها بالدرهم أو بالدولار الأمريكي والأخير مربوط بدرهم الإمارات العربية المتحدة.

لا يوجد تغيير في أسلوب كيفية قيام المجموعة بإدارة وقياس مخاطر السوق.

## إيضاحات تتعلق بالبيانات المالية الموحدة للسنة المنتهية في ٣١ ديسمبر ٢٠٠٩ (يتبع)

٣٠ الأدوات المالية (يتبع)

٣/٣٠ مخاطر السوق (يتبع)

### تحليل حساسية مخاطر أسعار الأسهم

لقد تم تحديد تحليل الحساسية أدناه بناءً على أساس مدى التعرض لمخاطر تقلبات أسعار الأسهم كما في تاريخ التقرير.

إذا كانت أسعار الأسهم أعلى / أقل من ١٪ كما في نهاية السنة:

- فإن صافي الربح للسنة المنتهية في ٣١ ديسمبر ٢٠٠٩ سيزداد/ يقل بمقدار ٢٤,٠٧٣,٠٧٣ درهم (٢٠٠٨: ٢٠٠٩)؛ و
- إحتياطي التغيرات المتراكمة في القيم العادلة سيزداد/ يقل بمقدار ٣,٨٤٥,٣٦٠ درهم (٢٠٠٨: ٢٠٠٩)؛ و نتيجة للتغيرات في القيمة العادلة للأسهم المدرجة.

إن حساسية المجموعة لأسعار الأسهم لم تتغير كثيراً مقارنةً بالسنة السابقة.

### ٤/٣٠ تحليل حساسية أسعار الفائدة

تنشأ مخاطر أسعار الفائدة من احتمال تأثير التغيرات في أسعار الفائدة على صافي إيرادات الفوائد للمجموعة. تتعرض المجموعة لمخاطر أسعار الفائدة نتيجة لعدم توافق، أو لوجود فجوة في مبالغ الموجودات والمطلوبات والتي تستحق أو يعاد تسعيرها في فترة معينة. تقوم المجموعة بإدارة هذه المخاطر عن طريق مطابقة عملية إعادة تسعير الموجودات والمطلوبات ضمن إستراتيجية إدارة المخاطر.

إن أغلبية موجودات ومطلوبات المجموعة يعاد تسعيرها خلال سنة، وبناءً عليه فإن التعرض لمخاطر أسعار الفائدة يظل محدوداً. إن الموجودات المالية المعرضة لمخاطر معدل سعر الفائدة بالنسبة لقيمتها العادلة هي موجودات ذات أسعار فائدة ثابتة. تتضمن هذه الموجودات بعض القروض ذات الفائدة الثابتة وسلفيات وإستثمارات متاحة للبيع.

إن الموجودات والمطلوبات المالية المعرضة لمخاطر أسعار الفائدة بالنسبة للتدفقات النقدية هي الموجودات والمطلوبات ذات أسعار الفائدة العائمة. إن جزءاً كبيراً من القروض والسلفيات، إيداعات العملاء، وأرصدة مستحقة من البنوك، وأرصدة مستحقة للبنوك تقع ضمن هذه الفئة.

إن الموجودات المالية غير المعرضة لمخاطر أسعار الفائدة بالنسبة للقيمة العادلة أو التدفقات النقدية تتكون بشكل رئيسي من الإستثمارات بأدوات حقوق ملكية.

## إيضاحات تتعلق بالبيانات المالية الموحدة للسنة المنتهية في ٣١ ديسمبر ٢٠٠٩ (يتبع)

٣٠ الأرباح المالية (يتبع)

٤/٣٠ تحليل حساسية أسعار الفائدة (يتبع)

إن مركز حساسية أسعار الفائدة للمجموعة على أساس ترتيبات إعادة التسمير كما في ٣١ ديسمبر ٢٠٠٩ هو كما يلي:

الإجمالي ألف درهم	بنود غير حساسة لأسعار الفائدة ألف درهم	أكثر من ٣ سنوات ألف درهم	من ستة إلى أقل من ٣ سنوات ألف درهم	من ٦ أشهر إلى أقل من ستة ألف درهم	من ٣ أشهر إلى أقل من ٦ أشهر ألف درهم	أقل من ٣ أشهر ألف درهم	سعر الفائدة الفعلي
٩١٢	٩١٢	-	-	-	-	-	الموجودات
٢٩٦,٩٢٧	١٠,١٢٦	-	-	-	٢٠٠,٨٥٥	٤٨٥,٩٤٦	أرصدة نقدية
٢,٤٠٧	٢,٤٠٧	-	-	-	-	-	أرصدة مستحقة من البنوك
٥٣٥,٢٢٢	٥٣٥,٢٢٢	-	-	-	-	-	استثمارات محفظة بها بغرض المتاجرة
١,١٤٣,٢٧٧	(٣,٧١٤)	٧٣٣,٦٣٣	١٧٤,٣١٠	٣١,٤٤٤	٨٦,٢٢٠	٧٨٠,٩٨٤	استثمارات متاحة للبيع
٤,٩٧٣	٤,٩٧٣	-	-	-	-	-	قروض وسلفيات
٦٤,٨١٢	٦٤,٨١٢	-	-	-	-	-	قروض
١٠٦,٣٤٢	١٠٦,٣٤٢	-	-	-	-	-	استثمار في شركات زمنية
١١٧,٥٢٩	١١٧,٥٢٩	-	-	-	-	-	فوائد مستحقة القبض وموجودات أخرى
٤٧,٤٦٤	٤٧,٤٦٤	-	-	-	-	-	ممتلكات، تجهيزات ومعدات
٢,٧١٩,٩٦٥	٨٨٦,١٧٣	٧٣٣,٦٣٣	١٧٤,٣١٠	٣١,٤٤٤	٧٨٧,٤٧٥	١,٢٢٦,٩٣٠	استثمارات عقارية
							إجمالي الموجودات
٦٧,٣٥٦	٢,٣٥٦	-	-	-	٦٥,٠٠٠	-	المطلوبات وحقوق المساهمين
١٤٦,٨٣٩	٥,٠١٠	-	-	-	٩١,٨٢٩	٥٠,٠٠٠	أرصدة مستحقة للبنوك
١,٤٤٥,٦٣٥	-	-	-	٥٩,٩٣٣	٤١٥,٤٤٦	١,٠٢٠,٢٥٦	قروض لأجل
٣٢٦,٤٩٧	٣٢٦,٤٩٧	-	-	-	-	-	ودائع العملاء
٤,٠٤٥	٤,٠٤٥	-	-	-	-	-	فوائد مستحقة الدفع ومطلوبات أخرى
٦٣٩,٥٩٣	٦٣٩,٥٩٣	-	-	-	-	-	مخصص مكافآت نهاية الخدمة للموظفين
٢,٧١٩,٩٦٥	١,٠١٧,٥٠١	-	-	٥٩,٩٣٣	٥٧٢,٢٧٥	١,٠٧٠,٢٥٦	حقوق المساهمين
							إجمالي المطلوبات وحقوق المساهمين
-	(١٣١,٣٧٨)	٧٣,٦٣٣	١٧٤,٣١٠	(٢٨,٤٨٩)	(٢٨٤,٨٠٠)	١٩٦,٦٧٤	البنود المرجحة في بيان المركز المالي
-	-	١٣١,٣٢٨	٥٧,٦٩٥	(١١٦,٦١٥)	(٨٨,١٢٦)	١٩٦,٦٧٤	فروقات حساسية أسعار الفائدة المتراكمة

تشتمل استثمارات متاحة للبيع أوراق مالية بغائدة تبلغ قيمتها ٥٥ مليون درهم (٣١ ديسمبر ٢٠٠٨ - ٣ مليون درهم (٣١ ديسمبر ٢٠٠٨) ١٠٪ سنوي).

إيضاحات تتعلق بالبيانات المالية الموحدة  
للسنة المنتهية في ٣١ ديسمبر ٢٠٠٩ (يتبع)

٣٠ الأوقات المالية (يتبع)

٤/٣٠ تحليل حساسية أسعار الفائدة (يتبع)

إن مركز حساسية أسعار الفائدة المجموع على أساس ترتيبات إعادة التسمير كما في ٣١ ديسمبر ٢٠٠٨ هو كما يلي:

الإجمالي ألف درهم	بنود غير حساسية لأسعار الفائدة ألف درهم	أكثر من ٣ سنوات ألف درهم	من ستة إلى أقل من ٣ سنوات ألف درهم	من ٦ أشهر إلى أقل من ستة ألف درهم	من ٣ أشهر إلى أقل من ٦ أشهر ألف درهم	أقل من ٣ أشهر ألف درهم	سعر الفائدة الفعلي
٢,٠١٨	٢,٠١٨	-	-	-	-	-	الموجودات
٥٣٥,٧٤٢	١,٦١٦	-	-	-	-	٥٣٤,١٢٦	أرصدة نقدية
١,٥٠٢	١,٥٠٢	-	-	-	-	-	أرصدة مستحقة من البنوك
٤٣٨,٦٦٧	٤٣٨,٦٦٧	-	-	-	-	-	استثمارات محتفظ بها بغرض المتاجرة
١,١٥٣,٣٧٨	-	٢٣٩,٩٦٠	١٠٧,٢٥٠	٦٠,٨٤٢	٦٠,٨٤٧	٦٨٤,٤٧٩	إستثمارات متاحة للبيع
٣٥٣	٣٥٣	-	-	-	-	-	قروض وسلفيات
٨٥,٦٨٨	٨٥,٦٨٨	-	-	-	-	-	قروض في شركات زميلة
١٥١,٩٢٦	١٥١,٩٢٦	-	-	-	-	-	فوائد مستحقة القبض وموجودات أخرى
٢,٤٢٣,٧٢٥	٧٣٦,٢٢١	٢٣٩,٩٦٠	١٠٧,٢٥٠	٦٠,٨٤٢	٦٠,٨٤٧	١,٢١٨,٦٠٥	ممتلكات، تجهيزات ومعدات
							إجمالي الموجودات
							المطلوبات وحقوق المساهمين
٧٧٢,٢٦٧	٢,٢٦٧	-	-	-	١٤٥,٠٠٠	١٢٥,٠٠٠	أرصدة مستحقة للبنوك
٩٩,١٩٥	٧,٣٦٦	-	-	-	٩١,٨٢٩	-	قروض لأجل
١,٠٥٩,٠٦٥	-	-	٢٠٠,٠٠٠	٤,١٩٩	١٧٩,٩٣٣	٦٧٤,٩٣٣	ودائع العملاء
١٩٦,١٩٢	١٩٦,١٩٢	-	-	-	-	-	فوائد مستحقة الدفع ومطلوبات أخرى
٢,٣١٩	٢,٣١٩	-	-	-	-	-	مخصص مكافآت نهاية الخدمة للموظفين
٧٨٣,٣٥٧	٧٨٣,٣٥٧	-	-	-	-	-	حقوق المساهمين
١١,٣٣٠	١١,٣٣٠	-	-	-	-	-	حقوق الملكية غير المسيطرة
٢,٤٢٣,٧٢٥	٩٨٦,٣٤٩	-	٢٠٠,٠٠٠	٤,١٩٩	٤١٦,٧٦٢	٨١٦,٤١٥	إجمالي المطلوبات وحقوق المساهمين
-	(٢٥٠,١٢٨)	٢٣٩,٩٦٠	(٩٢,٧٥٠)	٥٦,٦٤٣	(٣٥٥,٩١٥)	٤٠٢,١٩٠	البنود المدرجة في بيان المركز المالي
-	-	٢٥٠,١٢٨	١٠,١٦٨	١٠٢,٩١٨	٤٦,٢٧٥	٤٠٢,١٩٠	فروقات حساسية أسعار الفائدة المتراكمة

## إيضاحات تتعلق بالبيانات المالية الموحدة للسنة المنتهية في ٣١ ديسمبر ٢٠٠٩ (يتبع)

٣٠ الأدوات المالية (يتبع)

٤/٣٠ تحليل حساسية أسعار الفائدة (يتبع)

إن إدارة مخاطر أسعار الفائدة مقابل حدود فروقات أسعار الفائدة تتم عن طريق مراقبة حساسية الموجودات والمطلوبات المالية للمجموعة لعدة سيناريوهات معيارية وغير معيارية لأسعار الفائدة. لقد تم تحليل الحساسية أدناه بناءً على مدى تأثير أسعار الفائدة على جميع الأدوات المالية كما بتاريخ بيان المركز المالي الموحد. بالنسبة للمطلوبات ذات أسعار فائدة عائمة، فقد تم إعداد التحليل بافتراض أن قيمة المطلوبات غير المسددة بتاريخ بيان المركز المالي الموحد كانت موجودة على مدار السنة. لقد تم استخدام ٥٠ نقطة أساس كزيادة أو نقصان عند إعداد التقارير الداخلية حول مخاطر أسعار الفائدة للإدارة وتمثل تقييم الإدارة للتغيير المعقول الممكن في أسعار الفائدة.

إذا كانت أسعار الفائدة أقل بـ ٥٠ نقطة أساس على مدار السنة مع بقاء باقي العوامل المتغيرة الأخرى ثابتة، فإن الأرباح الصافية للمجموعة للسنة المنتهية في ٣١ ديسمبر ٢٠٠٩ كانت ستنخفض بمقدار ٠,٣ مليون درهم (٢٠٠٨ - إنخفاض بمقدار ٠,١ مليون درهم). إن هذا يعود أساساً إلى مدى تأثر المجموعة بتقلبات أسعار الفائدة بالنسبة لحقوق المساهمين، بعد الأخذ بالإعتبار الأثر المقابل على القروض والسلفيات.

إن سياسة المجموعة لأسعار الفائدة لم تتغير بشكل جوهري مقارنةً مع السنة السابقة.

٥/٣٠ مخاطر الائتمان

تتمثل مخاطر الائتمان في عدم إلتزام أحد الأطراف لعقود الأدوات المالية بالوفاء بإلتزاماته التعاقدية مما يؤدي إلى تكبد المجموعة لخسائر مالية والتي تنشأ بشكل رئيسي من القروض والسلفيات. لقد قامت المجموعة بتبني سياسة التعامل فقط مع أطراف لديهم مقدرة إئتمانية جيدة والحصول على ضمانات كافية، حسبما هو مناسب، كوسيلة لتجنب مخاطر الخسائر المالية الناتجة عن عدم القدرة بالوفاء بالدين. تحاول المجموعة التحكم في مخاطر الائتمان من خلال متابعة المخاطر الائتمانية والحد من التركيز على التعامل مع أطراف محددة، والتقييم المستمر للقدرة الاقتصادية والإئتمانية المتعلقة بالأطراف التي تتعامل معها المجموعة. إضافةً إلى ذلك، تقوم المجموعة بإدارة المخاطر المتعلقة بأنشطة المتاجرة عن طريق الدخول في اتفاقيات التسوية وترتيبات الضمان مع الأطراف الأخرى حسبما تقتضيه الظروف وكذلك الحد من فترة التعرض للمخاطر. وقد تقوم المجموعة في بعض الحالات بإلغاء معاملات أو توزيعها على أطراف أخرى لتخفيض مخاطر الائتمان. يتم باستمرار تقييم المخاطر والتصنيف الإئتماني للأطراف الذين تتعامل معهم المجموعة ويتم العمل على جعل إجمالي قيمة التعاملات المنجزة موزعة على أطراف معتمدين. يتم الحد من التعرض للمخاطر بواسطة وضع حدود تعامل للأطراف وحدود جغرافية للتعامل والتي يتم مراجعتها وإعتمادها سنوياً من قبل لجنة الإستثمار والإئتمان التابعة لمجلس الإدارة.

تظهر تركيزات مخاطر الائتمان عندما تتعامل مجموعة من الأطراف في أنشطة تجارية متشابهة أو في أنشطة ضمن منطقة جغرافية واحدة، أو عندما تكون لها نفس السمات الاقتصادية مما يؤثر على مقدرتها على الوفاء بإلتزاماتها التعاقدية بشكل مشابه في حالة بروز تغيرات اقتصادية أو سياسية أو أي تغيرات أخرى. وتشير تركيزات الائتمان إلى حساسية واستجابة لمخاطر قد تؤثر على أداء المجموعة تجاه التطورات التي قد تطرأ على قطاع أعمال معين أو منطقة جغرافية معينة.

## إيضاحات تتعلق بالبيانات المالية الموحدة للسنة المنتهية في ٣١ ديسمبر ٢٠٠٩ (يتبع)

٣٠ الأدوات المالية (يتبع)

٥/٣٠ مخاطر الائتمان (يتبع)

تسعى المجموعة إلى إدارة مخاطر الائتمان من خلال تنويع أنشطتها الائتمانية لتفادي تركيزات المخاطر غير المناسبة تجاه أفراد أو مجموعات من العملاء في منطقة معينة أو قطاع أعمال معين.

إن الحد الأقصى لمخاطر الائتمان المعرضة لها المجموعة، دون الأخذ بالإعتبار قيمة الضمانات وتعزيزات الائتمان الأخرى هي على النحو التالي:

٢٠٠٨			٢٠٠٩			
الحد الأقصى للإئتمان ألف درهم	البنود خارج الميزانية العمومية ألف درهم	القيمة المدرجة ألف درهم	الحد الأقصى للإئتمان ألف درهم	البنود خارج الميزانية العمومية ألف درهم	القيمة المدرجة ألف درهم	
٥٣٥,٧٤٢	-	٥٣٥,٧٤٢	٦٩٦,٩٢٧	-	٦٩٦,٩٢٧	أرصدة مستحقة من البنوك
١,١٥٣,٣٧٨	-	١,١٥٣,٣٧٨	١,١٤٣,٢٧٧	-	١,١٤٣,٢٧٧	قروض وسلفيات، صافي إستثمارات متاحة للبيع - غير مدرجة
١٤٩,٥٩٢	-	١٤٩,٥٩٢	١٦٧,٥٨٦	-	١٦٧,٥٨٦	موجودات أخرى
٧٢,٥٩٩	-	٧٢,٥٩٩	٩٠,٧٣٥	-	٩٠,٧٣٥	إعتمادات مستندية
٧,٦٤٩	٧,٦٤٩	-	١١,٨٤١	١١,٨٤١	-	ضمانات بنكية
٣٨٤,٧١٩	٣٨٤,٧١٩	-	٥٣٥,٢٧٢	٥٣٥,٢٧٢	-	إلتزامات غير قابلة للإلغاء لتقديم تسهيلات إئتمانية
٢٨٤,٣٨٧	٢٨٤,٣٨٧	-	١٠١,٢٣٣	١٠١,٢٣٣	-	
٢,٥٨٨,٠٦٦	٦٧٦,٧٥٥	١,٩١١,٣١١	٢,٧٤٦,٨٧١	٦٤٨,٣٤٦	٢,٠٩٨,٥٢٥	الإجمالي

## إيضاحات تتعلق بالبيانات المالية الموحدة للسنة المنتهية في ٣١ ديسمبر ٢٠٠٩ (يتبع)

٣٠ الأدوات المالية (يتبع)

٥/٣٠ مخاطر الائتمان (يتبع)

إن مخاطر الائتمان المعرضة لها المجموعة على القروض والسلفيات تم تحليلها في الجدول أدناه:

٢٠٠٨	٢٠٠٨	٢٠٠٩	٢٠٠٩	
إنخفاض القيمة ألف درهم	قروض وسلفيات ألف درهم	إنخفاض القيمة ألف درهم	قروض وسلفيات ألف درهم	
	١,١٥٣,٣٧٨		١,١٤٣,٢٧٧	القيمة المدرجة
				القروض والسلفيات المقيمة إفرادياً ومنخفضة القيمة
١,٦٣١	١,٦٣١	١,٣٢٧	١,٣٢٧	١٨٠-٩١ يوم
٢٣,٠٨٤	٢٣,٠٨٤	٦٨,٣٥٨	١٠٩,٧٠٤	أكثر من ١٨٠ يوم
-	(٢٤,٧١٥)	-	(٦٩,٦٨٥)	ينزل: مخصص إنخفاض قيمة القروض المقيمة إفرادياً
٢٤,٧١٥	-	٦٩,٦٨٥	٤١,٣٤٦	القيمة المدرجة
				قروض متأخرة السداد مقيمة إفرادياً وليست منخفضة القيمة
	٣,٧٨٣		٤٩,٣٣٠	٦٠-٣٠ يوم
	١,٦٨٤		٢,٣٩٧	٩٠-٦١ يوم
	٢٤,٨٥٨		٢٥,٣٤٥	١٨٠-٩١ يوم
	١,٨٧٧		٩٥,٠٩٨	أكثر من ١٨٠ يوم
	٣٢,٢٠٢		١٧٢,١٧٠	القيمة المدرجة
				قروض وسلفيات مقيمة إفرادياً وليست متأخرة السداد ولا
	١,٢٣٨,٦٥٢		١,٠١٠,٤٣١	منخفضة القيمة
	(١١٧,٤٧٦)		(٨٠,٦٧٠)	ينزل: مخصص إنخفاض القيمة المحتمل
	١,١٥٣,٣٧٨		١,١٤٣,٢٧٧	القيمة المدرجة

إيضاحات تتعلق بالبيانات المالية الموحدة  
للسنة المنتهية في ٣١ ديسمبر ٢٠٠٩ (يتبع)

٣٠ الأدوات المالية (يتبع)

٥/٣٠ مخاطر الائتمان (يتبع)

إن تقدير القيمة العادلة للضمانات والتعزيزات الأخرى المأخوذة مقابل القروض والسلفيات هي كما هو مبين أدناه:

٢٠٠٨ آلاف الدراهم	٢٠٠٩ آلاف الدراهم	
		<i>القروض المنخفضة القيمة إفرادياً</i>
٧,٩٢٦	١١٣,١٢٨	ممتلكات
—	—	سندات دين
٢٠	٦,٦٥٦	حقوق الملكية
٤,٧١٩	٦,٦٦٤	أخرى
		<i>متأخرة السداد وغير منخفضة القيمة</i>
٩١,٣٥٤	١٠٢,٢٨٥	ممتلكات
—	—	سندات دين
١١,٦٩٧	٢٦,٩٠٤	حقوق الملكية
١٤,٩٩٩	٢٨,٢٥٢	أخرى
		<i>ليست متأخرة السداد ولا منخفضة القيمة</i>
٣٥٨,٥٣٧	٢٣٨,١٧٦	ممتلكات
—	—	سندات دين
١٠٨,٤٨٠	٧٤,٨٨٠	حقوق الملكية
٣٨٨,٩٦٨	٢٩٥,٥٦٦	أخرى
٩٨٦,٧٠٠	٨٩٢,٥١١	المجموع



## إيضاحات تتعلق بالبيانات المالية الموحدة للسنة المنتهية في ٣١ ديسمبر ٢٠٠٩ (يتبع)

٣٠ الأدوات المالية (يتبع)

٥/٣٠ مخاطر الائتمان (يتبع)

تقوم المجموعة بمراقبة تركيزات مخاطر الائتمان للقروض والسلفيات حسب القطاع الاقتصادي. إن تحليل تركيزات مخاطر الائتمان حسب القطاع الاقتصادي كما في تاريخ التقرير هي على النحو التالي:

٢٠٠٨	٢٠٠٩	
آلاف الدراهم	آلاف الدراهم	
		القطاع الاقتصادي
١٥,٠٢١	٥٤,٨٣٩	تجارة
٢١٦,٤٢٨	٢٥٤,٠٣٥	عقارات
٦,٦٢٨	٢,٢٢٦	صناعة
٢٤,٣٤١	٢٣,٧٩٠	مواصلات
٣١٧,٤٠٠	٣٤٠,١٣٩	القروض الفردية والشخصية
٧١٥,٧٥١	٦١٨,٦٠٣	أخرى
١,٢٩٥,٥٦٩	١,٢٩٣,٦٣٢	
(١٤٢,١٩١)	(١٥٠,٣٥٥)	ينزل: مخصص إنخفاض القيمة
١,١٥٣,٣٧٨	١,١٤٣,٢٧٧	

إن محفظة القروض والسلفيات للمجموعة هي فقط في السوق المحلي لدولة الإمارات العربية المتحدة كما في ٣١ ديسمبر ٢٠٠٩ و ٢٠٠٨. تم تقييم الأرصدة المستحقة من البنوك على أنها ذات مخاطر إئتمان منخفضة من حيث عدم التحصيل نظراً لأن تلك البنوك منظمة وتخضع لتعليمات البنوك المركزية للدول المعنية لتلك البنوك. إن جميع الأرصدة النقدية والبنكية محتفظ بها لدى بنوك محلية.

٦/٣٠ مخاطر السيولة

إن مخاطر السيولة هي المخاطر التي تكمن في عدم مقدرة المنشأة على الوفاء بالتزاماتها التمويلية، والتي قد تنتج عن حدوث اضطرابات في الأسواق أو تدني درجة التصنيف الائتماني مما قد يتسبب في نزوب مباشر لمصادر التمويل. وللوقاية من هذه المخاطر، قامت الإدارة بتنوع مصادر التمويل وإدارة الموجودات مع الأخذ في الاعتبار السيولة، والاحتفاظ برصيد مقبول للنقد والبنود المعادلة للنقد والأوراق المالية القابلة للتداول.

يلخص الجدول في الصفحة التالية تفاصيل استحقاق موجودات ومطلوبات المجموعة. لقد تم تحديد مدد الاستحقاق التعاقدية للموجودات والمطلوبات على أساس الفترة المتبقية من تاريخ بيان المركز المالي الموحد إلى تاريخ الاستحقاق التعاقدية، ولم يتم الأخذ بالاعتبار الاستحقاقات الفعلية كما تعكسها خبرة المجموعة السابقة في الاحتفاظ بودائعها ومدى توفر السيولة النقدية لديها. تقوم الإدارة بمراقبة تواريخ الاستحقاق للتأكد من الاحتفاظ بالسيولة الكافية.

إيضاحات تتعلق بالبيانات المالية الموحدة  
للسنة المنتهية في ٣١ ديسمبر ٢٠٠٩ (يتبع)

٣٠ الأروات المالية (يتبع)  
٦/٣٠ مخاطر السيولة (يتبع)

إن تواريخ استحقاق الموجودات والمطلوبات للمجموعة كما في تاريخ بيان المركز المالي الموحد مبنية على أساس الترتيبات التعاقدية للسداد هي كما يلي:

الموجودات	أقل من ٣ أشهر	من ٣ أشهر إلى أقل من ٦ أشهر	من ٦ أشهر إلى أقل من سنة	من سنة إلى أقل من ٣ سنوات	من ثلاث سنوات إلى أقل من ٥ سنوات	أكثر من ٥ سنوات
	ألف درهم	ألف درهم	ألف درهم	ألف درهم	ألف درهم	ألف درهم
أرصدة نقدية	٩٦٢	-	-	-	-	-
أرصدة مستحقة من البنوك	٦٩٦,٩٢٧	٢٠٠,٨٥٥	-	-	-	-
استثمارات محتفظ بها بغرض المتاجرة	٢,٤٠٧	-	-	-	-	-
استثمارات متاحة للبيع	٥٣٥,٢٢٢	-	-	١٨٢,٨٧٦	١٢,٨٥٣	١١٦,٥٢٢
قروض وسلفيات	١,١٤٣,٧٧٧	٨٤,٦٧٥	٣٠٦,٥٠٥	٣٨٠,٠٩٣	٦٦,١٩٩	٧٧,٧٥٢
الشهرة	٤,٩٧٣	-	-	-	-	-
إستثمار في شركات زميلة	٦٤,٨٦٢	-	-	٦٤,٨٦٢	-	-
فوائد مستحقة القبض وموجودات أخرى	١٠٦,٣٤٢	٢,٣٠٠	-	٣,٩٨١	-	-
ممتلكات، تجهيزات ومعات	١١٧,٥٢٩	-	-	-	٢٧,٠٦٢	٩٠,٤٦٧
إستثمارات عقارية	٤٧,٤٦٤	-	-	-	-	٤٧,٤٦٤
إجمالي الموجودات	٢,٧١٩,٩٦٥	٧٨٧,٨٣٠	٣٠٨,٨٠٥	٦٣١,٨١٢	١٠٦,١١٤	٣٣٢,٢٠٥
المطلوبات وحقوق المساهمين						
أرصدة مستحقة للبنك	٥١٨	٦٥,٦١٣	١,٢٢٥	-	-	-
قرض لأجل	١٤٦,٨٣٩	-	٩١,٨٢٩	٥,١٧٧	-	-
ودائع العملاء	١,٤٩٥,٦٣٥	٤١٥,٤٤٦	٥٩,٩٣٣	-	-	-
مخصص مكافآت نهاية الخدمة للموظفين	٤,٠٤٥	-	-	-	-	٤,٠٤٥
فوائد مستحقة الدفع ومطلوبات أخرى	٣٦٦,٤٩٧	٥,٠٠٠	٥٢,٠٥٧	-	٣,٧٧٦	٣٩,٦٨٩
حقوق المساهمين	٦٣٩,٥٩٣	-	-	-	-	٦٣٩,٥٩٣
إجمالي المطلوبات وحقوق المساهمين	٢,٧١٩,٩٦٥	٤٨٦,٠٥٩	٢٠٥,٠٤٤	٥,١٧٧	٣,٧٧٦	٦٨٣,٣٢٧

إيضاحات تتعلق بالبيانات المالية الموحدة  
للسنة المنتهية في ٣١ ديسمبر ٢٠٠٩ (يتبع)

٣٠ الأروات المالية (يتبع)  
٦/٣٠ مخاطر السيولة (يتبع)

إن تواريخ استحقاق الموجودات والمطلوبات للمجموعة كما في ٣١ ديسمبر ٢٠٠٨ هي كما يلي:

الموجودات	أقل من ٣ أشهر	من ٣ أشهر إلى أقل من ٦ أشهر	من ٦ أشهر إلى أقل من سنة	من سنة إلى أقل من ٣ سنوات	من ٣ سنوات إلى أقل من ٥ سنوات	أكثر من ٥ سنوات
	ألف درهم	ألف درهم	ألف درهم	ألف درهم	ألف درهم	ألف درهم
أرصدة نقدية	٢,٠١٨	-	-	-	-	-
أرصدة مستحقة من البنوك	٥٣٥,٧٤٢	-	-	-	-	-
استثمارات محتفظ بها بغرض المتاجرة	١,٥٠٢	-	-	-	-	-
استثمارات متاحة للبيع	٤٣٨,٦٦٧	-	٣,٠٠٠	٧٩,٩٨٤	١٨,٢٤٥	١١٣,٩٠٦
قروض وسلفيات	١,١٥٣,٣٧٨	١٢٠,٠٩٩	٣٩٣,٩٢٤	٢٧٩,١٠٤	١٢٦,٦١١	٩٤,٣٦٢
إستثمار في شركات زمنية	٥٤,٨٠٤	-	-	٥٤,٨٠٤	-	-
فوائد مستحقة القبض وموجودات أخرى	٨٥,٦٨٨	٧,٦٨٠	٢,١٢٣	٥٠٨	-	-
ممتلكات، تجهيزات ومعدات	١٥١,٩٢٦	-	-	-	٣٣,٠٤٦	١١٨,٨٨٠
<b>إجمالي الموجودات</b>	<b>٢,٤٢٣,٧٢٥</b>	<b>١٢٧,٧٧٩</b>	<b>٣٩٩,٠٤٧</b>	<b>٤١٤,٤٠٠</b>	<b>١٧٧,٩٠٢</b>	<b>٣٢٧,١٤٨</b>
المطلوبات وحقوق المساهمين	١٢٥,٥٢٢	١٤٥,٥٤٥	١,٢٠٠	-	-	-
أرصدة مستحقة للبنوك	٢٧٢,٢٦٧	-	-	٩٨,٢٥٠	٩٤٥	-
قرض لأجل	٩٩,١٩٥	-	-	-	-	-
ودائع العملاء	١,٠٧٥,٥٤٧	٦٩١,٤١٤	٤,٢٠٠	٢٠٠,٠٠٠	-	-
مخصص مكافآت نهاية الخدمة للموظفين	٢,٣١٩	-	-	-	-	٢,٣١٩
فوائد مستحقة الدفع ومطلوبات أخرى	١٧٩,٧١٠	١٣,٩١٢	٦٧,١٨٤	٥,٩٢٨	-	٣٩,٣٥٠
حقوق المساهمين	٧٨٣,٣٥٧	-	-	-	-	٧٨٣,٣٥٧
حقوق الملكية غير المسيطرة	١١,٢٣٠	-	-	-	-	١١,٢٣٠
<b>إجمالي المطلوبات وحقوق المساهمين</b>	<b>٢,٤٢٣,٧٢٥</b>	<b>٣٣٩,٣٩٠</b>	<b>٧٢,٥٨٤</b>	<b>٣٠٤,١٨٨</b>	<b>٩٤٥</b>	<b>٨٣٦,٣٥٦</b>

تعتبر الاستثمارات المحتفظ بها بغرض المتاجرة قابلة للتحقيق على الفور. لقد تم تحديد تواريخ استحقاق الموجودات والمطلوبات الأخرى على أساس الفترة المتبقية من تاريخ بيان المركز المالي الموحد إلى تاريخ الاستحقاق التعاقدى.

## إيضاحات تتعلق بالبيانات المالية الموحدة للسنة المنتهية في ٣١ ديسمبر ٢٠٠٩ (يتبع)

٣٠ الأدوات المالية (يتبع)

٧/٣٠ مخاطر التشغيل

تعرف مخاطر التشغيل على أنها المخاطر الناتجة عن مشاكل أنظمة التشغيل والأخطاء البشرية أو الغش والإحتيال أو العوامل الخارجية. وفي حالة فشل الضوابط بالعمل كما ينبغي، فإن مخاطر التشغيل قد تسبب تشويه للسمعة وعواقب قانونية وتنظيمية وبالتالي تؤدي إلى خسارة مالية.

لا تتوقع المجموعة التخلص من جميع المخاطر التشغيلية، ولكن بوجود إطار للضوابط الرقابية ومن خلال المراقبة والإستجابة للمخاطر المحتملة، فإن المجموعة تستطيع إدارة المخاطر. تشمل الضوابط الرقابية وجود فصل فعال في المهام، وضبط أذونات الدخول وإجراءات التسويات وتدريب الموظفين وإجراءات التقييم، بما في ذلك إستخدام التدقيق الداخلي.

٨/٣٠ القيمة العادلة للأدوات المالية

يتم تحديد القيمة العادلة للموجودات والمطلوبات المالية على النحو التالي:

- يتم تحديد القيمة العادلة للموجودات والمطلوبات المالية التي تخضع لشروط وظروف معيارية ويتم تداولها في سوق سيولة نشيط بالرجوع إلى الأسعار المعلنة من قبل السوق.
- يتم تحديد القيمة العادلة للموجودات والمطلوبات المالية الأخرى وفقاً لنماذج تسعير مقبولة عموماً وبناءً على تحليل التدفقات النقدية المخصومة بإستخدام أسعار التعاملات الحديثة للسوق والأسعار التي يتم الحصول عليها من المتعاملين بالسوق لأدوات مالية مشابهة.

### الإستثمارات المحتفظ بها بغرض المتاجرة

تمثل الإستثمارات المحتفظ بها بغرض المتاجرة الإستثمارات في أوراق مالية (أسهم) والتي تعطي المجموعة فرصة لتحقيق عائد من خلال توزيعات أرباح أو أرباح متاجرة. إن هذه الإستثمارات لا يوجد لها تواريخ إستحقاق محددة أو معدلات كوبونية. يتم تحديد القيمة العادلة لهذه الإستثمارات بناءً على أسعار الإغلاق المعلنة كما في ٣١ ديسمبر ٢٠٠٩. بلغت الإستثمارات غير المحلية المحتفظ بها بغرض المتاجرة ٢,٤٠٧,٢٦٣ درهم (٣١ ديسمبر ٢٠٠٨: ١,٥٠١,٨٠٦ درهم).

باستثناء ما هو مبين أدناه، فإن الإدارة ترى أن القيم المدرجة للموجودات والمطلوبات المالية الواردة في البيانات المالية تقارب قيمها العادلة.

### إستثمارات أسهم غير مدرجة - بالتكلفة

تمثل إستثمارات أسهم غير مدرجة بالتكلفة تلك الإستثمارات التي لا يمكن قياس قيمها العادلة بشكل موثوق. تشمل إستثمارات متاحة للبيع على إستثمارات تبلغ ٧١,٣ مليون درهم (٢٠٠٨ - ٢٨,٤ مليون درهم) مدرجة بالتكلفة والتي منها ١٦,٣ مليون درهم (٢٠٠٨ - ٢٥,٤ مليون درهم) إستثمارات في ملكية شركات خاصة لا زالت في مراحل ما قبل التشغيل أو مراحل التشغيل الأولى والتي تتوقع المجموعة أن يكون لها مشتريين مهتمين بها عندما تصبح عاملة. تنوي الإدارة الإحتفاظ بهذه الإستثمارات حتى تصبح قيمتها تحقق العائد الأفضل من بيعها.

## إيضاحات تتعلق بالبيانات المالية الموحدة للسنة المنتهية في ٣١ ديسمبر ٢٠٠٩ (يتبع)

٣٠ الأدوات المالية (يتبع)

٨/٣٠ القيمة العادلة للأدوات المالية (يتبع)

### إستثمارات غير مدرجة - بالقيمة العادلة

تتضمن البيانات المالية الموحدة إستثمارات في أسهم غير مدرجة يتم قياسها بالقيمة العادلة والتي يتم تحديدها باستخدام نماذج تسعير مقبولة عموماً إستناداً إلى تحليل التدفقات النقدية المخصومة أو على أساس رسمة الأرباح التي يمكن تحقيقها بشكل ثابت. يتضمن نموذج التقييم بعض الافتراضات غير المدعومة بأسعار سوق معلنة أو متوفرة. لتحديد القيمة العادلة، تم إستخدام معدّل نمو طويل الأجل بمعدّل ٢٪-٤٪ (٢٠٠٨: ٤٪) ومعدّلات خصم للمخاطر أو معدّل رسمة في نطاق ١٥٪-٢٠٪ (٢٠٠٨: ٢٠ - ٢٥٪). في حال كان عامل نمو الأرباح طويلة الأجل أعلى/أقل بنسبة ١٪ مع بقاء كافة المتغيرات الأخرى ثابتة، فإن القيمة الدفترية للحصص سوف تزيد/ تنخفض بقيمة ٣ مليون درهم. وعلى نحو مماثل، في حال كانت معدّلات الخصم المعدّل بالمخاطر أو معدّل الرسمة أعلى/أقل بنسبة ١٪ مع بقاء كافة المتغيرات الأخرى ثابتة، فإن القيمة الدفترية للحصص سوف تزيد/ تنخفض بقيمة ٧ مليون درهم. إن تأثير التغيّر في قيمة التقييم مقارنةً بالقيم المدرجة السابقة الموجودة قد تم تحقيقها ضمن حساب التغيرات المتراكمة في القيمة العادلة.

### الإعتراف بقياس القيمة العادلة في بيان المركز المالي

إن الجدول التالي يقدم تحليلاً للأدوات المالية التي يتم قياسها بعد الاعتراف الأولي بالقيمة العادلة، مقسمة إلى المستويات من ١ إلى ٣ استناداً إلى الدرجة التي يمكن ملاحظتها هي القيمة العادلة.

- المستوى ١ قياس القيمة العادلة هي تلك المستمدة من الأسعار المتداولة (غير المعدّلة) في أسواق الأوراق المالية النشطة للموجودات أو المطلوبات المطابقة.
- المستوى ٢ قياس القيمة العادلة هي تلك المستمدة من مشتقات أخرى من الأسعار المدرجة ضمن المستوى (١) التي يمكن ملاحظتها في الموجودات أو المطلوبات، إما مباشرة (كما في الأسعار) أو بشكل غير مباشر (أي المستمدة من الأسعار، بما فيها الأسعار التي تجاوزت المسعرة).
- المستوى ٣ قياس القيمة العادلة هي تلك المستمدة من تقنيات التقييم التي تشمل الموجودات أو المطلوبات المشتقة التي لا تستند إلى ملاحظاتها بيانات السوق (بيانات غير ملحوظة).

المجموع ألف درهم	المستوى الثالث ألف درهم	المستوى الثاني ألف درهم	المستوى الأول ألف درهم
			موجودات مالية بالقيمة العادلة من خلال الربح أو الخسارة
٢,٤٠٧	-	-	٢,٤٠٧ موجودات غير مشتقة محتفظ بها بغرض المتاجرة
			موجودات مالية متاحة للبيع
٣٨٤,٥٣٦	-	٩٢,٦٠٩	٢٩١,٩٢٧ إستثمارات مدرجة
٩٦,٣٠٠	٩٦,٣٠٠	-	- إستثمارات غير مدرجة
٤٨٣,٢٤٣	٩٦,٣٠٠	٩٢,٦٠٩	٢٩٤,٣٣٤ المجموع

لم تكن هناك تحويلات بين المستوى ١ و ٢ خلال هذه الفترة.

## إيضاحات تتعلق بالبيانات المالية الموحدة للسنة المنتهية في ٣١ ديسمبر ٢٠٠٩ (يتبع)

٣٠ الأدوات المالية (يتبع)

٨/٣٠ القيمة العادلة للأدوات المالية (يتبع)

تسوية المستوى ٣ قياس القيمة العادلة للموجودات المالية:

إستثمارات في أسهم غير مدرجة آلاف الدراهم	
٩٧,٩٥٤	الرصيد الإفتتاحي
(١,٦٥٤)	مجموع الخسائر المعترف بها في بيان الدخل الشامل الآخر
٩٦,٣٠٠	الرصيد النهائي

٣١ تاريخ إعتقاد البيانات المالية الموحدة

لقد تم اعتماد البيانات المالية الموحدة وإجازة إصدارها من قبل مجلس الإدارة بتاريخ ٢٥ يناير ٢٠١٠.



فَهَزَّتْ نَخْلَ الْعِلْمِ مِنْ أَوْتَادِهِ فَتَسَاقَطَتِ رَطْبُ الْفَهْمِ بِأَرْضِهِ

أبو الطيب المعتزلي